

學校代碼：1413

編號：

100 學年度 高職優質化輔助方案

計 畫 書

申請學校：私立穀保高級家事商業職業學校

日期：中華民國 100 年 10 月 11 日

初審版 複審版 工作坊版 核定版

目 錄

● 高職優質化輔助計畫申請表	04
壹、學校基本資料	05
一、學制規模	05
二、學校群別、科別、班級數及學生數	06
三、師資概況	08
四、學生畢業進路及技能（藝）相關表現	08
(一)日間部學生畢業進路	09
(二)學生取得技能證照情形(不含進修學校)	11
(三)學生參加技(藝)能競賽表現(不含進修學校)	12
五、學校地理位置、低收入戶比率與教育投資比	16
六、招生與就近入學	17
貳、學校發展目標	18
參、現況分析與診斷	21
肆、規劃辦理子計畫名稱及期程	26
伍、學校自主管理	29
陸、子計畫內容與經費	32
一、提升優質行政團隊效能計畫	32
二、教師專業知能成長計畫	36
三、廣育心靈計畫	40
四、基礎學科能力提升計畫	46
五、技職達人養成計畫	50
六、提升就近入學率計畫	56

柒、經費概算表	60
捌、子計畫詳細內容	63
一、提升優質行政團隊效能計畫	63
二、教師專業知能成長計畫	67
三、廣育心靈計畫	70
四、基礎學科能力提升計畫	78
五、技職達人養成計畫	82
六、提升就近入學率計畫	93

高職優質化輔助計畫申請表

學校名稱	私立穀保高級家事商業職業學校			
學校地址	新北市三重區中正北路 560 巷 38 號			
學校資料	全校班級數	89	含全校日夜間及進修學校等核定之全校編制班之班級總數和學生總人數	
	全校學生數	4017		
	全校教師數	110	編制內之專任教師(包含教官及護理教師)	
學校配合政策 推動之計畫	<input type="checkbox"/> 產業特殊需求類科免試入學 <input checked="" type="checkbox"/> 推動技藝教育 <input checked="" type="checkbox"/> 國中技藝學程 <input checked="" type="checkbox"/> 實用技能學程 <input checked="" type="checkbox"/> 辦理建教合作 <input checked="" type="checkbox"/> 產學攜手合作計畫 <input type="checkbox"/> 雙軌訓練旗艦計畫 <input type="checkbox"/> 產學訓專班 <input checked="" type="checkbox"/> 推動技專校院策略聯盟之高職 <input checked="" type="checkbox"/> 辦理教師專業發展評鑑(100 學年度申辦通過) 其他〈請學校自行填寫〉： 1. 2. 3. 4.			
聯絡人	單 位	教務處	職 稱	主任
	姓 名	黃仁治	電 話	2971-2343 轉 201
	行動電話	0975-150518	傳 真	(02) 2985-3350
	E-mail	p291@kpvs.tpc.edu.tw		
申請日期	100 年 4 月 29 日			
校長核章				

壹、學校基本資料

一、學制規模

學制	總班級數	總學生數	備註
1.日間部	57 班	2602 人	
2.夜間部	班	人	
3.綜合高中	班	人	
4.高中部	班	人	
5.進修學校	25 班	1118 人	
6.實用技能學程	1 班	35 人	
7.建教合作班	3 班	218 人	
8.產學攜手合作專班	班	人	
9.雙軌訓練旗艦計畫	班	人	
10.產學訓專班	班	人	
11.綜合職能班	3 班	44 人	
12.國中部	班	人	
合 計	89 班	4017 人	

二、學校群別、科別、班級數及學生數

群別	科別 (學程)	所屬 學制	一年級		二年級		三年級		四年級 以上		合計	
			班級	人數	班級	人數	班級	人數	班級	人數	班級	人數
家政群	美容科	日間部	3	148	3	129	4	171			10	448
家政群	幼兒保 育科	日間部	2	87	2	73	2	93			6	253
商管群	商業經 營科	日間部	2	101	2	90	2	92			6	283
商管群	資料處 理科	日間部	3	154	3	148	3	142			9	444
餐旅群	觀光事 業科	日間部	3	156	3	149	2	92			8	397
餐旅群	餐飲管 理科	日間部	4	203	5	248	6	252			15	703
	普通科	日間部	1	30	1	18	1	26			3	74
	綜合職 能科	綜合職 能班	1	15	1	14	1	15			3	44
	美容科	建教合 作班	1	69	1	50					2	119
	餐飲管 理科	建教合 作班	1	99							1	99
	美髮技 術科	實用技 能學程			1	35					1	35
家政群	美容科	進修學 校	2	61	1	30	2	60			5	151

家政群	幼兒保育科	進修學校	0	0	0	0	1	19			1	19
商管群	資料處理科	進修學校	2	104	1	53	2	94			5	251
餐旅群	觀光事業科	進修學校	1	52	1	49	1	44			3	145
餐旅群	餐飲管理科	進修學校	4	206	3	154	4	192			11	552
總計			30	1485	28	1240	31	1292			89	4017

三、師資概況

區分 學歷	現有教師人數(不含兼任)										兼任教師	
	合格教師			合計		非合格教師			合計		人數	百分比
	專任 教師	技術 教師	代理 教師	人數	百分比	專任 教師	技術 教師	代理 教師	人數	百分比		
研究所(博士)畢業	0	0	0	0	0%	0	0	0	0	0%	0	0%
研究所(碩士)畢業	23	1	0	24	23.08%	0	0	1	1	16.67%	12	20%
研究所四十學分班結業	5	0	0	5	4.81%	0	0	0	0	0%	3	5%
大學畢業	66	7	0	73	70.19%	2	0	1	3	50%	39	65%
專科學校畢業	1	1	0	2	1.92%	0	0	0	0	0%	2	3.33%
高中(職)畢業	0	0	0	0	0%	2	0	0	2	33.33%	4	6.67%
合計人數	95	9	0	104	100%	4	0	2	6	100%	60	100%

學年度	教師流動和教師進修				
	教師流動率(%)	教師專業發展		教師進修	
		已參加本部教師專業發展評鑑計畫(人)	採行學校本位模式	專任教師平均進修研習時數(小時/人)	學位進修率(%)
近兩年教師流動與教師進修					
98	0%	0		35.92	10.48%
99	0%	0		36.25	10.28%
未來三年預期教師流動與教師進修					
100	0%	41		36.5	10.5%
101	0%	70		37.0	10.6%
102	0%	109		37.5	10.7%

註：1.教師流動率=(該學年度離職專任教師人數÷該學年度專任教師人數)×100(%)
2.專任教師平均進修研習時數=該學年度專任教師進修總時數÷該學年度專任教師人數
3.學位進修率=(該學年度專任教師學位進修總人數÷該學年度專任教師人數)×100(%)
4.若學校採行學校本位或其他專業成長模式，請於「採行學校本位模式」打√

四、學生畢業進路及技能（藝）相關表現

(一)日間部學生畢業進路

近兩年日間部學生畢業進路									
學年度	群別	科別	畢業學生人數	畢業進路					
				升學人數	升學率(%)	就業人數	就業率(%)	其他人數	其他比率(%)
98	商管群	商業經營科	88	73	83%	5	6%	10	11%
		資料處理科	136	110	81%	4	3%	22	16%
	餐旅群	觀光事業科	77	63	82%	13	17%	1	1%
		餐飲管理科	264	170	64%	62	23%	32	12%
	家政群	幼兒保育科	93	64	69%	15	16%	14	15%
		美容科	163	59	36%	87	53%	17	10%
		綜合職能科	14	0	0%	14	100%	0	0%
	合計			835	539	65%	200	24%	96
99	商管群	商業經營科	89	73	82%	7	8%	9	10%
		資料處理科	145	118	81%	5	3%	22	15%
	餐旅群	觀光事業科	83	80	96%	3	4%	0	0%
		餐飲管理科	231	160	69%	37	16%	34	15%
	家政群	幼兒保育科	118	87	74%	16	14%	15	13%
		美容科	165	36	22%	86	52%	43	26%
		綜合職能科	15	0	0%	8	53%	7	47%
	合計			846	554	65%	162	19%	130
未來三年日間部學生畢業進路預期目標									
學年度	群別	科別	畢業學生人數	畢業進路					
				升學人數	升學率(%)	就業人數	就業率(%)	其他人數	其他比率(%)
100	商管群	商業經營科	92	80	85%	5	6%	10	9%
		資料處理科	148	122	83%	5	4%	21	13%
	餐旅群	觀光事業科	93	78	84%	12	13%	3	3%
		餐飲管理科	265	175	66%	61	23%	29	11%
	家政群	幼兒保育科	96	68	71%	15	16%	13	13%

		美容科	174	66	38%	94	54%	14	8%
		綜合職能科	15	0	0%	15	100%	0	0%
		合計	886	589	66.25%	208	23.40%	92	10.35%
101	商管群	商業經營科	100	87	87%	5	5%	8	8%
		資料處理科	151	128	85%	7	5%	16	10%
	餐旅群	觀光事業科	157	135	86%	17	11%	5	3%
		餐飲管理科	255	174	68%	53	21%	28	11%
	家政群	幼兒保育科	81	59	73%	11	14%	11	13%
		美容科	248	99	40%	143	58%	6	2%
			綜合職能科	14	0	0%	15	100%	0
		合計	1006	682	67.59%	251	24.88%	76	7.53%
102	商管群	商業經營科	98	87	89%	4	4%	7	7%
		資料處理科	145	126	87%	9	6%	10	7%
	餐旅群	觀光事業科	145	128	88%	12	9%	5	3%
		餐飲管理科	289	202	70%	69	24%	18	6%
	家政群	幼兒保育科	98	74	75%	14	14%	10	11%
		美容科	240	101	42%	130	54%	9	4%
			綜合職能科	15	0	0%	15	100%	0
		合計	1030	718	69.71%	253	24.56%	59	5.73%

(二)日間部學生取得技能證照情形

證照種類	技能檢定職類名稱	近兩年取得證照情形		未來三年預期取得證照情形		
		98 學年度畢業生獲得證照人次	99 學年度畢業生獲得證照人次	100 學年度獲得證照人次	101 學年度獲得證照人次	102 學年度獲得證照人次
乙級	美容	17	14	19	20	22
	電腦軟體	135	195	195	198	201
	門市服務			2	3	4
	合計	152	209	216	223	231
	畢業學生人數 (以職業類科計)	821	831	871	992	1015

證照種類	技能檢定職類名稱	近兩年取得證照情形		未來三年預期取得證照情形		
		98 學年度畢業生獲得證照人次	99 學年度畢業生獲得證照人次	100 學年度獲得證照人次	101 學年度獲得證照人次	102 學年度獲得證照人次
	百分比	18.51%	25.15%	24.80%	22.48% (因本年度觀光科增一班)	22.76% (預計本年度餐飲科新增一班)
丙級	會計事務	86	85	50	55	60
	電腦軟體	230	233	260	265	270
	網頁設計	144	145	145	147	149
	調酒	68	286	250	調酒已停辦	
	中餐	264	228	245	245	255
	美容	158	168	170	190	210
	飲料調製	新職類			210	225
	烘焙	預計自 100 學年度入學新生開始推廣			200	238
	門市服務	336	362	90	92	94
	合計	1286	1507	1210	1404	1501
	畢業學生人數	821	831	871	992	1015
百分比	156.6%	181.3%	138.9%	141.5%	147.9%	
其他	琴法	92	126	75	61	77
	合計	92	126	75	61	77
	畢業學生人數	821	831	871	992	1015
	百分比	11.21%	15.16%	8.6%	6.14%	7.59%

註：獲得證照人次計算僅計入該屆日間部畢業生中取得該證照項目之人次，非該屆日間部畢業學生取得證照不列入計算。

(三)日間部學生參加技(藝)能競賽表現

近兩年日間部學生參加技(藝)能競賽統計表							
學年度	參賽名稱 (職種)	主辦單位	主辦日期	得獎名次	參加學生	指導教師	備註
98	美髮	教育部	98年11月 25日~27日	第18名	王怡臻	陳莉諱	98學年度全 國中等學校 家事類科技 藝競賽
98	美髮	教育部	98年11月 25日~27日	第15名	蔡佳容	陳莉諱	98學年度全 國中等學校 家事類科技 藝競賽
98	美顏	教育部	98年11月 25日~27日	第6名	張鈺苓	王亭權	98學年度全 國中等學校 家事類科技 藝競賽
98	教具製作	教育部	98年11月 25日~27日	第21名	蔡幸芷	溫瑞芳	98學年度全 國中等學校 家事類科技 藝競賽
98	文書處理	教育部	98年12月 8日~10日	第38名	陳憶蘋	林淑錦	98學年度全 國中等學校 商業類科技 藝競賽
98	網頁設計	教育部	98年12月 8日~10日	第33名	邱欣儀	蘇素華	98學年度全 國中等學校 商業類科技 藝競賽
98	程式設計	教育部	98年12月 8日~10日	第26名	張文豪	李振賢	98學年度全 國中等學校 商業類科技 藝競賽
98	商業簡報	教育部	98年12月 8日~10日	第37名	陳智暉	楊潔芝	98學年度全 國中等學校 商業類科技 藝競賽
99	美髮	教育部	99年12月 14日~16日	第25名	劉韋呈	洪素婷	99學年度全 國中等學校 家事類科技 藝競賽
99	美顏	教育部	99年12月 14日~16日	第18名	湯淑婷	曾漢媛	99學年度全 國中等學校 家事類科技 藝競賽

近兩年日間部學生參加技(藝)能競賽統計表

99	教具製作	教育部	99年12月14日~16日	第34名	游芸涵	黎文貞	99學年度全國中等學校家事類科技藝競賽
99	文書處理	教育部	99年12月7日~9日	第56名	黃榆凱	林淑錦	99學年度全國中等學校商業類科技藝競賽
99	網頁設計	教育部	99年12月7日~9日	第37名	侯淑華	蘇素華	99學年度全國中等學校商業類科技藝競賽
99	程式設計	教育部	99年12月7日~9日	第19名	張佳維	呂金昇	99學年度全國中等學校商業類科技藝競賽
99	電腦繪圖	教育部	99年12月7日~9日	第9名	王泰惟	徐麗娟	99學年度全國中等學校商業類科技藝競賽
99	烘焙	教育部	99年12月7日~9日	第9名	邵郁婷	楊雪慈	99學年度全國中等學校商業類科技藝競賽
99	中餐烹飪	教育部	99年12月7日~9日	第13名	李仕傑	朱育慧	99學年度全國中等學校商業類科技藝競賽
99	商業簡報	教育部	99年12月7日~9日	第28名	陳新	嚴英哲	99學年度全國中等學校商業類科技藝競賽

未來三年日間部學生參加技(藝)能競賽預期目標

學年度	參賽名稱 (職種)	主辦單位	預期(得獎)目標	備註
100	全國中等學校家事類科技藝競賽 (美顏組)	教育部	前25名	預計參賽人數110人
	全國中等學校家事類科技藝競賽 (美髮組)	教育部	前25名	預計參賽人數100人

近兩年日間部學生參加技(藝)能競賽統計表

	全國中等學校家事類科技藝競賽 (教具製作組)	教育部	前 30 名	預計參賽人數 100 人
	全國中等學校商業類科技藝競賽 (文書處理組)	教育部	前 50 名	預計參賽人數 110 人
	全國中等學校商業類科技藝競賽 (網頁設計組)	教育部	前 35 名	預計參賽人數 100 人
	全國中等學校商業類科技藝競賽 (程式設計組)	教育部	前 28 名	預計參賽人數 70 人
	全國中等學校商業類科技藝競賽 (商業簡報組)	教育部	前 30 名	預計參賽人數 100 人
	全國中等學校商業類科技藝競賽 (餐飲服務組)	教育部	前 45 名	預計參賽人數 100 人
	全國中等學校商業類科技藝競賽 (中餐烹飪組)	教育部	前 25 名	預計參賽人數 80 人
	全國中等學校商業類科技藝競賽 (烘焙組)	教育部	前 20 名	預計參賽人數 70 人
				合計獲獎 10 項
101	全國中等學校家事類科技藝競賽 (美顏組)	教育部	前 22 名	預計參賽人數 110 人
	全國中等學校家事類科技藝競賽 (美髮組)	教育部	前 22 名	預計參賽人數 100 人
	全國中等學校家事類科技藝競賽 (教具製作組)	教育部	前 28 名	預計參賽人數 100 人
	全國中等學校商業類科技藝競賽 (文書處理組)	教育部	前 48 名	預計參賽人數 110 人
	全國中等學校商業類科技藝競賽 (網頁設計組)	教育部	前 33 名	預計參賽人數 100 人
	全國中等學校商業類科技藝競賽 (程式設計組)	教育部	前 26 名	預計參賽人數 70 人
	全國中等學校商業類科技藝競賽 (商業簡報組)	教育部	前 28 名	預計參賽人數 100 人
	全國中等學校商業類科技藝競賽 (餐飲服務組)	教育部	前 42 名	預計參賽人數 100 人
	全國中等學校商業類科技藝競賽 (中餐烹飪組)	教育部	前 22 名	預計參賽人數 80 人
	全國中等學校商業類科技藝競賽 (烘焙組)	教育部	前 18 名	預計參賽人數 70 人
				合計獲獎 10 項
102	全國中等學校家事類科技藝競賽 (美顏組)	教育部	前 20 名	預計參賽人數 110 人
	全國中等學校家事類科技藝競賽 (美髮組)	教育部	前 20 名	預計參賽人數 100 人

近兩年日間部學生參加技(藝)能競賽統計表

全國中等學校家事類科技藝競賽 (教具製作組)	教育部	前 25 名	預計參賽人數 100 人
全國中等學校商業類科技藝競賽 (文書處理組)	教育部	前 45 名	預計參賽人數 110 人
全國中等學校商業類科技藝競賽 (網頁設計組)	教育部	前 30 名	預計參賽人數 100 人
全國中等學校商業類科技藝競賽 (程式設計組)	教育部	前 24 名	預計參賽人數 70 人
全國中等學校商業類科技藝競賽 (商業簡報組)	教育部	前 25 名	預計參賽人數 100 人
全國中等學校商業類科技藝競賽 (餐飲服務組)	教育部	前 40 名	預計參賽人數 100 人
全國中等學校商業類科技藝競賽 (中餐烹飪組)	教育部	前 20 名	預計參賽人數 80 人
全國中等學校商業類科技藝競賽 (烘焙組)	教育部	前 15 名	預計參賽人數 70 人
全國中等學校商業類科技藝競賽 (會計資訊組)	教育部	前 38 名	預計參賽人數 90 人
		合計獲獎 11 項	

五、學校地理位置、低收入戶比率與教育投資率

低收入戶比率(%)		
縣市低收入戶比率	(本項免填)	本年度低收入戶數／縣市戶數
學校低收入戶比率	187 人/2899 人=6.45%	本學年度日間部低收入戶學生數／日間部全校學生數
教育投資比(元/人) (本項公立學校免填)		
學年度	教育投資比	備註
近兩年教育投資比	98	88,899.34 元 235,316,547 元 / 2647 人=88,899.34 (元)
	99	83,295 元 241,472,234 元 / 2899 人=83,295 (元)
未來三年預期教育投資比	100	337,251,593 元 / 2899 人=116,333.77 (元) (註：本學年增建慈愛樓，規劃新增專業教室與內部整體相關硬體設備，故本學年度教育投資比提升至 116,333.77 元/人，未來 101 年、102 年則著重於各專業教室設備汰舊換新、設備升級、師資專業精進與課程規劃...等軟實力提升，故教育投資比較 100 學年度略低。)
	101	90,289.05 元 278,000,000 元 / 3079 人=90289.05 (元)
	102	92,322.64 元 285,000,000 元 / 3087 人=92322.64 (元)
註：1.教育投資比=該學年度核銷總經費／該學年度日校學生數 2.有關學校教育投資比之詳細文字說明，請填寫於備註欄內		

六、招生與就近入學

招生率及其增減率										
學年度		日校報到 學生數(A)	日校核定 招生人數(B)	招生率(%) $C=A\div B$	招生增減率= (本學年度招生率)-(前一學年 度招生率)					
近兩年 招生狀況	98	964	1030	93.59 %						
	99	1029	1095	93.97 %	+0.38%					
未來三年 預期招生目標	100	1062	1095	96.99%	+3.02%					
	101	1067	1095	97.44%	+0.45%					
	102	1070	1095	97.72%	+0.28%					
就近入學率及其增減率										
學年度		高一 日校來自 社區國中 學生總數 (D)	日校高一 學生總數 (E)	就近入學 率(%) $F=D\div E$	就近入 學增減 率=(本 學年度 招生率) -(前一 學年度 招生率)	學校提供 國中申請 入學(不含 甄選入學) 百分比 (%)	甄選入學 百分比 (%)	學校提供 免試入學 百分比%		
近兩年 就近入學狀況	98	902	964	93.57%				學區 登記 模式	國中 薦送 模式	學生 申請 模式
	99	840	1029	81.63%	-11.94%	30%	0		30%	10%
未來三年 就近入學目標	100	865	1062	81.45%	-0.18%	60%	0		8%	12%
	101	890	1067	83.41%	1.96%	25%	0		20%	50%
	102	895	1070	83.64%	0.23%	23%	0		25%	50%
註：高一日校來自社區國中學生總數(D)係指：學校依高中職社區化所規劃之適性學習社區地理範圍所招收之該社區國中及鄰近國中應屆畢業生總人數										

貳、學校發展目標

一、發展沿革

穀保創始於民國五十年，由萬華著名耆宿—蘇穀保先生獨資興辦，迄今將屆滿五十年，為三重地區一所具有悠久歷史與豐富辦學經驗之私立學校。數十年間，本校曾歷經初中、完全中學兼辦工商職科、家事類科與附設進修學校等學制，至民國七十三年，因考量社會結構變遷，乃轉型為一綜合家事類科與商業類科之高級職業學校，並於民國七十八年四月正式改制定名為「臺北縣私立穀保高級家事商業職業學校」。

本校目前設置美容、幼兒保育、商業經營、觀光事業、資料處理、餐飲管理六科及美容、餐飲建教班與美容實用技能學程，招收具明確職業傾向之學生，另設普通科與綜合職能科，提供具體育專長和需接受特殊教育的學子優良的學習環境。

二、辦學理念

秉持創辦人蘇穀保先生「進德修業、務實求精」之中心思想，除藉由提供充分的設備、專業的師資以培訓學生優良專業知能外，更注重學生品德教育，期盼能使學生養成高尚品格以及務實進取的生活態度，以落實全人教育、培養術德兼修的未來優質公民為目標。

一、教學上，落實有教無類，引導學生發揮潛能：

穀保的孩子入學時在課業上的表現未必出色，正因如此才更需要藉由教育的功能加以扭轉改變、激發學生的學習興趣與潛能，進而提升其未來在社會上的適應力和競爭力。

二、訓導上，給孩子多些機會，永不輕言放棄：

「人非聖賢，孰能無過」，當學生犯錯時，師長皆能以寬容的態度循循善誘，引導孩子從錯誤中學習，絕不輕易放棄或斷送任何一個孩子成長及改善的機會。

三、 輔導上，堅信人性本善，賦與孩子無條件的關懷信任：

相信每位孩子都具有良善的本性，師長們若能如慈母般給予無條件關懷，令孩子們感受到被認同和溫暖，必能將孩子導回正途，促使其正向發展。

四、 行政工作上，發揮服務精神，竭盡所能奉獻：

教育為百年樹人志業，而行政人員則是輔助教學活動進行的重要推手。期許全體行政同仁發揮犧牲奉獻的無私精神，用心體察學校運作中的各項需求後即時做出回應，做到「Ask not what your school can do for you, but what you can do for your school/students.」

五、 校園環境規劃上，建構一流設備，培育一流人才：

少子化現象對私校招生造成莫大衝擊與不利因素，學校仍堅持辦學品質，投入資源於軟硬體設備的建設與更新。此正所謂「工欲善其事，必先利其器」，唯有提供全校師生完善先進設施，始能協助教師教學和學生學習不斷往上提升，為社會培育一流專業人才。

六、 社區互動上，建立友善關係，互助合作資源共享：

除親師間保持良性互動外，與其他鄰近學校亦密切交流合作，包括與多所技專校院締結策略聯盟、與三重蘆洲新莊地區多所國中合辦職業試探和國中技藝學程，共享師資、設備，建立校際間互助共生的社群網絡。

三、 發展目標與未來展望

(一) 近程計畫

1. 調整現有空間配置、充實E化教學設備，教學環境再升級。
2. 建構學校全球資訊網數位平臺，改善學校網路與訊息傳遞效能、減少資安事件的發生。
3. 推動教師專業發展評鑑、提升教師教學品質。
4. 推動高職均質化計畫，增加與鄰近社區家長及各國中之互動，宣導辦學理念、辦學特色、以及辦學績效，進而提升就近入學率。
5. 落實學生生活輔導，培育正向積極的生命態度與價值觀。

6. 深化品格教育，教師勵行身教言教，將品格教育落實於生活中。鼓勵師生參與公益服務，塑造學校優良形象、爭取社區家長學生的認同。
7. 加強學生國、英、數等各項基本學科能力。
8. 發展各群科核心專業能力、發揮技職教育精髓。

(二) 中程計畫

1. 建構精緻化的教學環境。
2. 整體運作與課程規劃上打破科系間藩籬，發展「群科」概念。各類科由「科」的觀念漸進為「群」的運作方式，以群核心課程為能力基礎，科專業課程為技能進階。
3. 規劃學校本位課程、積極發展學校本位特色、提升教學品質。
4. 持續活化教師教學內涵，使其能與產業需求密切結合、因應時代潮流。
5. 鼓勵教師培養第二專長、增加教學效能。
6. 持續加強全校師生各級證照的取得。
7. 結合校外教學參訪技專校院，提早擴大學生視野；獎勵錄取優良技專校院之同學，藉此激勵學生以錄取心目中理想技專校院為目標。
8. 增加學生校外實習機會，讓學生得以結合理論與實務，學習的內涵更落實，並提早了解職場現況，以利進行生涯規劃。

(三) 長程計畫

1. 組成 3E（效率、效能、卓越）優質行政服務團隊。
2. 鼓勵全體教職員不斷自我成長、打造韌保成為日新又新之學習型組織。
3. 發展學校特色、建立辦學口碑、塑造優質形象。
4. 營造多元、開放、寓教於樂的學習環境。
5. 結合類科專業成立相關實習商店，滿足學生實作經驗，並提供社區民眾價位合理鄰近方便的消費服務。
6. 學校經營轉型，規劃推廣教育相關課程，充分運用學校師資及空間，發展成為社區教育學習中心，落實「學校社區化」之教育願景。
7. 充分發揮本校位於都會區人口稠密與交通便利的優勢，與外縣市技專校院合作，提供教室、教學設備做為技專校院北部上課分區，締造資源共享之策略聯盟。

參、現況分析與診斷

因素	優勢 (S)	劣勢 (W)	機會 (O)	威脅 (T)	策略 (S)
地理環境	<ul style="list-style-type: none"> ●校址位於三重、五股、蘆洲、新莊交界處，往來其他地區交通便利快捷。 ●地處人口密集都會區，社區生活機能尚佳。 	<ul style="list-style-type: none"> ●校園位於巷內，且鄰近週邊多為中小型工廠，學校較不醒目。 ●週邊道路較狹窄，車輛進出不易，學生上學與放學時段易有壅塞之情形。 	<ul style="list-style-type: none"> ●鄰近國中學校多，學生來源充足。 ●捷運三重線建置中，未來交通將更加便利。 ●學校提供重要路口上學免費接駁公車。 	<ul style="list-style-type: none"> ●鄰近公私立高中職多，如三重高中、三重商工、東海高中、徐匯中學、格致中學、金陵女中、清傳商職...等，學生來源競爭激烈。 ●捷運通車亦可能導致三重地區學生外流至其他地區就學。 	<ul style="list-style-type: none"> ●與鄰近國中建立夥伴合作關係、提供所需師資與設備資源(如辦理國中職業試探、技藝班)，以增加國中生和家長對本校教學品質之認識和信心。 ●協助辦理並積極參與社區活動，創造和諧互惠共生之社區環境。
學校規模	<ul style="list-style-type: none"> ●包含日校與進修學校，開辦科別包括家政群(美容科、幼保科)、商管群(商經科、資處科)、餐旅群(觀光科、餐飲科)，另有普通科、綜合科，規模龐大。 ●創校屆滿 50 年，歷史悠久且制度完善，校務運作上軌道。 	<ul style="list-style-type: none"> ●幼保科因時代潮流且受少子化現象的衝擊，招收新生困難而有逐年萎縮的情形。 ●校地有限，能運用之空間亦有所限制；目前空間利用已幾近飽和，欲擴建或整合現有空間亟需龐大經費。 	<ul style="list-style-type: none"> ●99 學年度開辦美容科建教合作班和實用技能學程，推出三年免學費方案，有助於吸引經濟弱勢學生和家長、提高入學意願。 ●教育部補助私校學生學費，以及未來擬推動之公私立學校學費齊一政策，有助增加學生入學意願。 	<ul style="list-style-type: none"> ●受少子化現象的影響，招生工作漸趨困難。 ●鄰近學校開辦相似類科，競爭更加激烈。 	<ul style="list-style-type: none"> ●積極申請增設建教合作班與實用技能班，嘉惠鄰近地區經濟弱勢學子。 ●積極發展學校與各群科特色，以與鄰近學校形成明顯區隔、創造本校之優勢。 ●整合各項校內現有資源，使地盡其利、物盡其用。

因素	優勢 (S)	劣勢 (W)	機會 (O)	威脅 (T)	策略 (S)
硬體設備	<ul style="list-style-type: none"> ●各科專業場地設備完善，並申請通過評鑑為合格國家檢定考場。 ●校園環境優美、教室內設備新穎且寬敞舒適，學習環境優良。 ●每班皆配有擴音設備、電腦、液晶電視、單槍投影機等數位教學設備。 ●每位教師皆配有手提電腦，資訊教育融入教學成效卓越。 	<ul style="list-style-type: none"> ●校園內缺乏大型室內外活動場地，舉辦重要大型活動(如運動會、畢業典禮、成果發表會)時，需外借場地。 ●部分科別專業教室不足，授課時需分配協調使用時間。 ●部分校舍外觀較老舊且缺乏無障礙設施之規畫，尚待重新整修。 ●部分設施設置於校園角落或較高樓層，導致利用率偏低。 	<ul style="list-style-type: none"> ●校方積極規劃興建大樓，以滿足教學之需求。 ●校方樂於聽取支持行政人員以及第一線教師的意見，建置各項必須之硬體設備資源。 	<ul style="list-style-type: none"> ●硬體設備建置改善建置有賴充分的資金挹注，但私校經費來源不如公立學校寬裕。 ●學生愛惜公物之觀念略嫌不足。 ●類科輪動迅速，設備的建置汰換在空間運用及經費挹注都是沉重負荷。 	<ul style="list-style-type: none"> ●積極校舍改建。 ●規劃增建新大樓和專業教室。 ●加強學生品德教育和生活教育，培養愛物惜物的正確觀念。 ●審慎檢視校園各項設施和空間的配置並做適度調整。 ●規畫無障礙空間，創造友善的校園環境。 ●致力提升辦學成效，以爭取教育部各項相關補助，提升教學設備與環境。
師資結構	<ul style="list-style-type: none"> ●專業課程教師皆持有多張證照，且多具備豐富實務經驗，專業知能深獲肯定。 ●兼任教師多為業界傑出專業人員，有助結合產學 	<ul style="list-style-type: none"> ●師生比偏低，教師課務繁重。 ●兼任師資多，行政業務推展不易。 ●教師平日多忙於課務，缺乏教學經驗交流分享的機會與管道 	<ul style="list-style-type: none"> ●教師工作態度積極進取，樂於參與各項進修和研習活動。 ●教師對學校認同度高。 ●對私校經營環境有高度認識，對學生學習狀況能 	<ul style="list-style-type: none"> ●日校與進修學校師資互相支援，對教師的體力負荷和健康為一大挑戰。 ●表現優異之兼任教師缺乏晉升專任教師的機會，缺乏長期 	<ul style="list-style-type: none"> ●定期舉辦研習活動和教學研究會，提供教師更便捷且符合需求之進修機會。 ●推動教師專業發展評鑑和相關配套措施，激勵教

因素	優勢 (S)	劣勢 (W)	機會 (O)	威脅 (T)	策略 (S)
	<p>經驗。</p> <ul style="list-style-type: none"> ●教師向心力強、流動率低，教學經驗豐富，且具教育熱忱。 	<p>平台。</p>	<p>靈活調整。</p>	<p>服務的誘因。</p> <ul style="list-style-type: none"> ●受少子化影響，對未來學校發展和退場機制有不確定感，對教師士氣不無影響。 	<p>師不斷自我充實。</p> <ul style="list-style-type: none"> ●實施教師行動研究方案，促使教師將教學與研究合而為一，進而提升教學品質並傳承寶貴經驗。
學生素質	<ul style="list-style-type: none"> ●反應靈活敏捷，可塑性高。 ●學生活潑熱情，樂於與人合作及參與團體事務。 ●高度職業導向，對專業技藝課程的學習動機強烈。 	<ul style="list-style-type: none"> ●基礎學科能力較弱。 ●學科部分的學習態度稍欠積極。 ●自信心略不足，缺乏對自我能力的肯定和認同。 ●部分學生生活習慣不佳，生活教育有待加強。 	<ul style="list-style-type: none"> ●認同證照時代的趨勢，樂於主動積極參與各項證照考試。 ●與鄰近國中合作開設國中技藝班、職業試探課程、以及協助培訓國中技藝選手，有助吸引技優之國中學生就近入學。 	<ul style="list-style-type: none"> ●新世代自我主觀意識較強，但挫折容忍力偏低，遇到挫折或困難時，常以消極或逃避的態度面對問題。 ●外在環境誘惑多，課後花在學習的時間和精力偏少。 	<ul style="list-style-type: none"> ●規劃課程與各項活動，加強學生在語文和基礎學科領域之能力和表現。 ●辦理檢定輔導課程和研習營，輔助學生取得多元證照，提升升學與就業競爭力。 ●舉辦有品好禮、生命教育週等系列活動，培養學生的人文關懷情操和優良品德。
家長參與	<ul style="list-style-type: none"> ●定期舉辦親職日，使家長對學校的教育方針和學生在校學習情形有更深 	<ul style="list-style-type: none"> ●部分家長過於依賴學校教育，在家中卻疏於管教；家庭教育未發揮應有 	<ul style="list-style-type: none"> ●家長大多明理且能認同學校和教師的教育理念，配合度佳。 	<ul style="list-style-type: none"> ●因少子化的關係，家長經常對孩子太過溺愛，導致孩子抗壓性不足或是非 	<ul style="list-style-type: none"> ●定期舉辦親職日和親職知能研習。 ●規劃多元管道，提供家長更多表達意

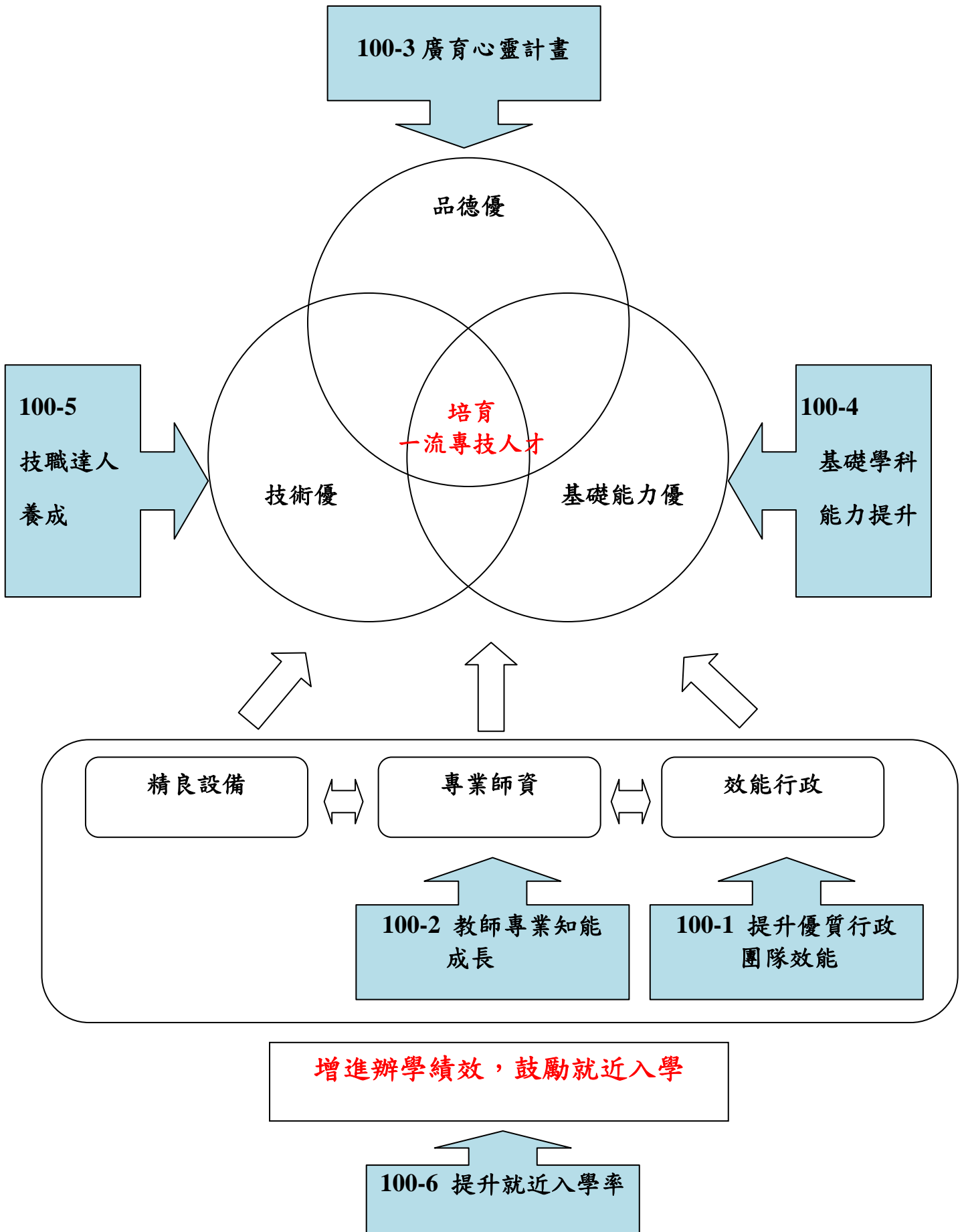
因素	優勢 (S)	劣勢 (W)	機會 (O)	威脅 (T)	策略 (S)
	<p>入的了解。</p> <ul style="list-style-type: none"> ●家長與校方互動密切、合作關係良好。 ●家長會成員積極參與學校各項重要活動並提供充分支持。 	<p>效能易使教育效果事半功半。</p> <ul style="list-style-type: none"> ●單親、隔代教養、以及寄養家庭情形多，易衍生較多教養困境和問題。 	<ul style="list-style-type: none"> ●家中子女皆於本校就讀者眾多，且部分家長本身亦為校友，對學校的運作和各項行政事務作業流程熟悉。 ●家長會能適時提供學校支援和相關資源，有助校務推展。 	<p>觀念混淆。</p> <ul style="list-style-type: none"> ●部分家長忙於工作，未能提供孩子充分的關懷與互動。 	<p>見或建議的機會，使親師溝通更加順暢零阻礙。</p> <ul style="list-style-type: none"> ●校網改版，便利家長即時掌握學校發佈之各項重要訊息。
行政人員	<ul style="list-style-type: none"> ●工作態度認真負責，對各項交辦業務皆能全力以赴。 ●行政人員皆在校服務多年，經驗豐富。 ●電腦文書以及資訊軟體應用能力普遍良好。 	<ul style="list-style-type: none"> ●行政業務日趨繁重，但組織編制人員有限，導致行政人員業務壓力龐大，工作成效產生瓶頸。 ●各單位或有不本位主義較重，且橫向溝通不足，以致運作時略有阻礙落差。 	<ul style="list-style-type: none"> ●科技日新月異，許多系統和軟體的研發，有助於使行政工作進行更加快速便捷。 ●行政職員每四年輪調一次，熟悉各處室業務與行政流程，可增進同理心及共識。 	<ul style="list-style-type: none"> ●工作壓力大，人才難求。 ●針對優良行政人員缺乏獎勵機制，士氣難以提升。 ●業務量龐大，以致業務推行時欠缺充分溝通協調和嚴密規劃之心力和時間。 	<ul style="list-style-type: none"> ●定期舉行處務會議、主任會議、行政會議，增加各處室間交流頻率。 ●採購必要的軟體設備，藉以輔助行政工作推展、增進行政效能。 ●訂定優良行政人員獎勵辦法，給予表現傑出之人員或處室實質的獎勵表揚。 ●針對現有人力進行審慎評估，必要時增聘行政人員。

因素	優勢 (S)	劣勢 (W)	機會 (O)	威脅 (T)	策略 (S)
鄰近產業	<ul style="list-style-type: none"> ●積極辦理建教合作業務。 ●規劃安排校外實習機會，增加學生實務經驗。 ●鄰近產業眾多，對基礎技術人員之需求量亦高，學生畢業後應不乏就業機會。 ●學校設有就業輔導管道，提供學生充份的就業訊息和機會。 	<ul style="list-style-type: none"> ●幼保科因目前社會環境變化，漸趨式微。 ●學生所學內容有時未能與產業現況密切結合。 	<ul style="list-style-type: none"> ●景氣逐漸復甦，對鄰近產業發展和人力需求皆可能產生正面影響。 ●政府推動相關政策(如：觀光政策)有助於產業規模擴大與產業升級，增加相關領域未來就業機會。 	<ul style="list-style-type: none"> ●業者普遍喜好個性和技術皆較成熟之員工，以致不易爭取學生實習機會。 ●學生就業穩定性不高。 ●餐飲、美容等行業，囿於工時及年齡等職場法令，店家對建教合作意願及配合度仍有待努力。 	<ul style="list-style-type: none"> ●式微類科積極尋求轉型、培育學生多元能力，期盼能以創意塑造該領域的新時代。 ●舉辦教師專業領域研習活動與產業參觀，使全校師生皆能與產業界接軌，掌握該領域之新趨勢和新技术。

肆、規劃辦理子計畫名稱及期程

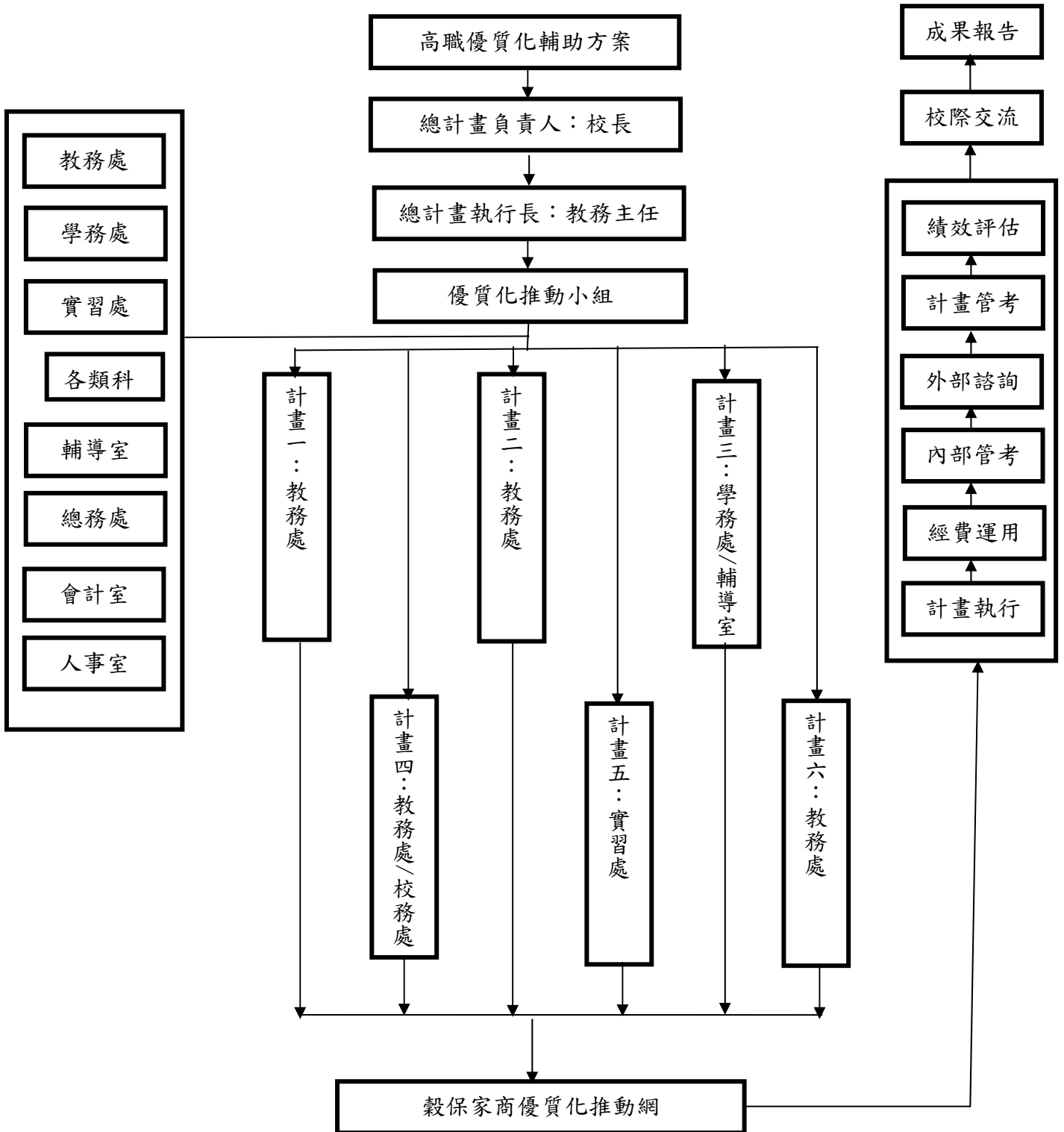
計畫編號	子計畫名稱 (請依辦理學年度順序填寫)	期程			辦理項目(限勾乙項)								
		100 學年度	101 學年度	102 學年度	學校 行政 效能 提升	學校 本位 課程 發展	教師 教學 專業 發展	學生 多元 學習 表現	適性 學習 課程 改進	技藝 教育 方案 推動	產學 攜手 建教 合作	推動 學生 就近 入學	多元 人文 藝術 發展
100-1	提升優質行政團隊效能	V	V	V	V								
100-2	教師專業知能成長	V	V	V			V						
100-3	廣育心靈計畫	V	V	V									V
100-4	基礎學科能力提升	V	V	V					V				
100-5	技職達人養成	V	V	V						V			
100-6	提升就近入學率	V	V	V								V	

100 年優質化計畫概念圖示



伍、學校自主管理

【穀保家商 100 年優質化自主管理架構圖】



穀保家商 100 學年度高職優質化輔助方案自主管理實施計畫

98.11.24 穀保家商 98 學年度第四次行政會議通過

99.12.14 穀保家商 99 學年度優質化委員會會議通過

一、依據：教育部高職優質化輔助方案。

二、目的：

(一) 為辦理學校優質化計畫工作暨落實學校自主管理精神。

(二) 為落實學校優質化各項計畫之有效執行並獲得預期效益，達成學校優質之目標。

三、組織與工作

(一) 自主管理組織：校長擔任計畫總負責人，教務主任擔任計畫總執行，另由各處室主管成立校內優質化工作督導小組，並由教務處總管考工作。

(二) 依學校優質化計畫書，各項辦理計畫內部管考分工如下：

總督導	總執行	總管考	計畫管考	計畫項目
校長	教務主任	教務處	教務主任	子計畫一：提升優質行政團隊效能計畫
			教務主任	子計畫二：教師專業知能成長計畫
			學務主任/ 輔導主任	子計畫三：廣育心靈計畫
			教務主任/ 校務主任	子計畫四：基礎學科能力提升計畫
			實習主任	子計畫五：技職達人養成計畫
			教務主任	子計畫六：提升就近入學率計畫

四、實施方式

(一) 內部管考由學校以自主管理方式，依本校每學期行事曆所訂之三次段考期間，填報執行進度報告與管制單，每次段考隔週週二進行內部管考會議，期末則召開總檢討會議。

(二) 外部諮詢將不定期邀請業界專家和學者教授、駐區督學或教育部中部辦公室長官等進行外部諮詢，並持續追蹤建議改善之後續辦理情形。

(三) 每學年至少 1 次接受教育部專業輔導團提供輔導諮詢，如有必要得不定期邀請該團到校進行實地諮詢與輔導。

五、經費來源：本計畫所需經費由本校自籌款編列。

單位：仟元

項目	單位	數量	單價	總價	用途說明
諮詢費	人次	3	2	6	擬於 100 學年度下學期擇期邀請學者專家進行專業諮詢，就計畫內各項工作之執行成效與遭遇困境進行評估診斷並提供精進建議，做為後續辦理計畫之重要參考
印刷費	批	1	1	1	印製並裝訂計畫實施成果報告書
短程車資	人次	6	0.25	1.5	辦理計畫管考所需之公出差旅運費
雜支	批	1	0.5	0.5	辦理訪視諮詢所需之文具、紙張...等雜項支出
合計				9	

六、本辦法經本校優質化委員會議通過，陳請校長核定公告後實施，修正時亦同。

【附件】 穀保家商高職優質化輔助方案進度報告管制單

私立穀保家商優質化計畫執行進度報告與管制單				
執行進度報告表				
計畫項目				
執行期程	年 月～ 年 月			
填表人			管考人	
工作要項	執行狀況摘要	工作進度 (%)		差異說明與改善對策
		預計	實際	

填報人：

計畫管考：

總管考：

總執行：

總督導：

陸、子計畫內容與經費（請依子計畫數分別填報）

一、計畫編號：100-1

一、子計畫名稱	100-1 提升優質行政團隊效能			
二、計畫目標	<ol style="list-style-type: none"> 1. 鼓勵行政同仁改善行政品質、提升行政作為、擴大行政績效。 2. 建立簡訊發送系統，及時主動發布學校重要訊息，連繫教職員同仁與家長，提升互動交流時效，將行政工作轉型為主動式服務。 3. 建構多元的全球資訊網數位平台，同時改善校園網路連線效能及降低資安事件。 4. 提升行政同仁資訊能力與素養。 5. 建立線上行政與教學滿意度調查分析系統，廣泛蒐集行政服務與教學活動成效相關資訊，作為確切檢討改進之依據。 			
三、工作內涵	工作項目	辦理處室	實施對象	辦理時程
	行政優質化 (子計畫 100-1-1 行政優質化)	教務處	各處室組、科	100~102 學年度
	行政同仁資訊 能力研習 (子計畫 100-1-2 提升行政 e 化效率)	教務處設備組	全校行政人員	100~102 學年度
四、經費需求	期程	資本門(仟元)	經常門(仟元)	合計(仟元)
	100 學年度	100	80.3	180.3
	101 學年度	110	90	200
	102 學年度	120	100	220
	總 計	330	270.1	600.1

五、預期效益	<ol style="list-style-type: none"> 1. 行政支援教學，行政優質化有成，教學優質化自然水到渠成。 2. 藉由行政工作評比，激勵業務執行單位承辦業務時，確實遵循計劃、執行、檢討、考核等模式運作，展現精益求精的精神。且經由評比活動中相互觀摩，能促進行政團隊經驗交流，各自汲取他人的寶貴經驗與內涵。 3. 私立學校行政業務繁重，行政人員異動汰換率頗高，藉由評比活動之進行適時提醒建立完整的檔案資料，降低經驗傳承的困擾。 4. 透過簡訊發送系統及時通知家長學生獎懲、缺曠統計、學習勤惰狀況、學校重要行事（例如：註冊、段考、獎助學金申請、親職日開會通知、檢定通知、比賽活動、休退轉等），提升親師互動與合作關係，此外也能確切有效傳達教職同仁各類訊息（例如：緊急開會通知、重要資訊即時通報、寒暑假業務連繫等），增加行政服務效率，同時也能降低各式紙張與郵寄通知費用。 5. 透過行政 e 化研習提升行政同仁資訊能力，使行政同仁操作運用資訊系統傳遞訊息時更加得心應手，進而增進行政效能。 6. 運用線上行政服務與教學滿意度調查分析系統，能貼近行政服務對象(教職員工、家長、學生)與受教學生的真實感受與想法，而依此誠懇進行溝通說明及深切檢討改進缺失，則服務與教學品質大幅進步，並非夢想。 							
	指標項目		100 學年度		101 學年度		102 學年度	
			目標	績效	目標	績效	目標	績效
	部 定 指 標							
	校 訂 指 標	行政服務滿意度	70%		80%		85%	
		教學滿意度	75%		80%		85%	
		學生重補修人數比	與上學 年相比 下降 5%		與上學 年相比 下降 3%		與上學 年相比 下降 2%	
		學生遲缺曠人數比	與上學 年相比 下降 5%		與上學 年相比 下降 3%		與上學 年相比 下降 2%	
行政同仁參加資訊研習次數		每人至 少參加 資訊研 習 1 次		每人至 少參加 資訊研 習 2 次		每人至 少參加 資訊研 習 3 次		

註：本計畫大綱得視計畫內容需要增列項目。

100-1 提升優質行政團隊效能
100 會計年度概算表(100 年 8 月至 12 月)

單位：仟元

名稱	單位	數量	單價	總價	說明(請說明內容用途)	
(一)經常門						
業務費	鐘點費	節	2	1.6	3.2	資訊能力研習外聘師資 1 場*2 節*1600 元=3200 元
	簡訊費	學期	1	30	30	日校 3000 人*10 筆*1 元(簡訊費)
	小計				33.2	
雜支	雜支	批	1	0.4	0.4	辦理計畫各項業務所需之文具、用品、儲存媒體、收納裝置、紙張...等支出
	小計				0.4	
獎補助費						
	小計				0	
經常門小計				33.6		
(二)資本門						
設備費	簡訊傳送系統	套	1	50	50	結合校務行政系統，共用通訊資料庫，批次、預約、群組傳送，回報傳送結果，記錄查詢傳訊與回覆內容，以及分類統計單位發送數量、產生報表等功能。
	線上行政服務與教學滿意度調查分析系統	套	1	50	50	結合校務行政系統資料庫與班級配課系統登錄填寫，可自行設定問卷內容，並自動統計分析問卷結果產生報表。
資本門小計				100		
100 會計年度總計				133.6		

承辦人：

承辦主任：

會計主任：

校長：

100-1 提升優質行政團隊效能
101 會計年度概算表(101 年 1 月至 7 月)

單位：仟元

名稱		單位	數量	單價	總價	說明(請說明內容用途)
(一)經常門						
業務費	印刷費	批	1	3	3	行政優質化書面資料印刷
	鐘點費	節	2	1.6	3.2	資訊能力研習外聘師資 1場*2節*1600元=3200元
	印刷費	人	30	0.05	1.5	資訊能力研習講義教材 30人*50元=1500元
	簡訊費	學期	1	36	36	日校3000人*12筆*1元(簡訊費)
	小計				43.7	
雜支	雜支	批	1	3	3	辦理計畫各項業務所需之文具、用品、儲存媒體、收納裝置、紙張...等支出
	小計				3	
獎補助費						
	小計				0	
經常門小計					46.7	
(二)資本門						
設備費						
	資本門小計				0	
101 會計年度總計					46.7	

承辦人：

承辦主任：

會計主任：

校長：

二、計畫編號：100-2

一、子計畫名稱	100-2 教師專業知能成長計畫			
二、計畫目標	<ol style="list-style-type: none"> 1. 鼓勵並協助教師不斷提升教學能力和專業素養，追求自我專業成長，進而提升各項課程教學品質、增進學生學習成效。 2. 促使教師養成留存教學相關檔案資料的習慣，發揮資源共享之團隊合作精神。 3. 組織教師成長團體，藉由同儕間的相互觀摩、討論、資料交流與經驗分享，共同提升專業知能。 4. 輔導專業教師取得各項專業證照、增加專業能力。 5. 推動教師產業研習，使教學內涵活化並能與產業需求結合、因應時代潮流。 			
三、工作內涵	工作項目	辦理處室	實施對象	辦理時程
	建置教師部落格 (子計畫 100-2-1 教師專業發展)	教務處	自願參加教師	100~102 學年度
	推動教師專業發展評鑑 (子計畫 100-2-1 教師專業發展)	教務處	自願參加教師	100~102 學年度
	教師產業研習 (子計畫 100-2-2 教師專業設計與產業研習)	實習處美容科	美容科專業技能教師	100~102 學年度
四、經費需求	期程	資本門(仟元)	經常門(仟元)	合計(仟元)
	100 學年度	553	72.3	625.3
	101 學年度	600	90	690
	102 學年度	600	90	690
	總 計	1753	258.8	2011.8
五、預期效益	<ol style="list-style-type: none"> 1. 教師了解教師專業發展評鑑之意義與內涵，能針對教學專業中待加強部分擬定改善方案，使教學效能更加精進。 2. 教師能將個人教學與班級經營等相關資料進行系統化彙整，建立個人專屬教學部落格，促進 e 化教學的實施與教學資源交流。 3. 全體教師積極參與相關研習和活動，並不斷充實個人專業能力、活化教學內涵。 4. 培訓教師設計專業技能並取得相關證照，進而提升學生設計類檢定通過率及技藝競賽成績。 5. 營造開放、合作、創新、追求卓越的教學環境。 			

指標項目		100 學年度		101 學年度		102 學年度	
		目標	績效	目標	績效	目標	績效
部 定 指 標	專任教師平均進修研習時數	36.5 小時		37 小時		37.5 小時	
	參與教師專業評鑑人數	41 人		70 人		109 人	
校 訂 指 標	教師部落格建置	41 人		70 人		109 人	
	教師產業交流研習	2 場		2 場		2 場	
	教師專業技術高階研習	教師取得乙級證照 2 人		教師取得乙級證照 2 人		教師取得乙級證照 2 人	
		教師協同研發專業數位教材 1 種		教師協同研發專業數位教材 1 種		教師協同研發專業數位教材 1 種	

註：本計畫大綱得視計畫內容需要增列項目。

100-2 教師專業知能成長
100 會計年度概算表(100 年 8 月至 12 月)

單位：仟元

名稱		單位	數量	單價	總價	說明(請說明內容用途)
(一)經常門						
業務費	鐘點費	節	12	1.6	19.2	教師專業發展與教學檔案製作相關研習課程外聘講師 12 節*1600 元=19200 元
	小計				19.2	
雜支	雜支	批	1	0.5	0.5	辦理上述各項研習課程所需之文具用品、紙張...等支出
	小計				0.5	
獎補助費						
	小計				0	
經常門小計					19.7	
(二)資本門						
設備費	高速雙面掃描器	臺	1	27	27	編製教材與教學檔案用
	書本專用掃描器	臺	1	12	12	編製教材與教學檔案用
	攝影機	組	3	57	171	拍攝教學觀察紀錄用
	數位相機	臺	1	13	13	編製教學檔案用
	圖書	批	1	10	10	教師專業成長相關參考書籍、期刊、出版品
資本門小計					233	
100 會計年度總計					252.7	

承辦人：

承辦主任：

會計主任：

校長：

100-2 教師專業知能成長
101 會計年度概算表(101 年 1 月至 7 月)

單位：仟元

名稱	單位	數量	單價	總價	說明(請說明內容用途)	
(一)經常門						
鐘點費	節	18	1.6	28.8	教師專業技術高階研習課程 外聘講師(美髮乙級包頭、燙整 染高階技術) 6 節*3 天*1600 元=19200 元	
鐘點費	節	12	1.6	19.2	教師產業研習外聘講師 6 節*2 次*1600 元=19200 元	
諮詢費	人次	1	2	2	擇期邀請教師專業發展評鑑 專家學者進行專業諮詢，就校 內進行模式與遭遇困境進行 評估診斷及提供精進建議，以 做為後續辦理之重要參考	
小計				50		
雜支	批	1	2.6	2.6	辦理上述各項研習課程所需 之文具用品、紙張...等支出	
小計				2.6		
獎補助費						
小計				0		
經常門小計				52.6		
(二)資本門						
設備費	教學檔案製作 軟體	套	1	170	170	輔助教師製作與呈現教學檔 案內容
	網路伺服器	組	1	150	150	教師部落格資料存取
資本門小計				320		
101 會計年度總計				372.6		

承辦人：

承辦主任：

會計主任：

校長：

三、計畫編號：100-3

一、子計畫名稱	100-3 廣育心靈計畫			
二、計畫目標	<ol style="list-style-type: none"> 以「操守有品德、生活有品質、嗜好有品味」為出發點，由日常上課服儀做起，強化服儀價值，藉由潛移默化的方式，塑造學生良好外觀儀容，營造溫馨和樂的校園文化。 加強宣導生命教育，增進教師、家長及學生對生命的認知，盼使每位學生皆能認識生命、尊重生命、熱愛生命，建立正確的生命價值觀。 培養學生自我悅納與情緒管理的能力，建立自我傷害防治的概念，積極開拓自我、發揮生命潛能，進而努力達成自我實現。 			
三、工作內涵	工作項目	辦理處室	實施對象	辦理時程
	提升形象管理 (子計畫 100-3-1 優良服儀講座) (子計畫 100-3-2 衣髮高手選拔) (子計畫 100-3-3 陽光服儀 心靈加油站)	學務處生輔組 學務處訓育組	全校師生	100~102 學年度
	生命教育深耕 (子計畫 100-3-4 生命教育週) (子計畫 100-3-5 生命教育體驗營)	各教學研究會 輔導室 各處室	全校師生	100-102 學年度
四、經費需求	期程	資本門(仟元)	經常門(仟元)	合計(仟元)
	100 學年度	54	153.5	207.5
	101 學年度	60	165	220
	102 學年度	60	165	220
	總 計	174	483.5	647.5
五、預期效益	<ol style="list-style-type: none"> 端正學生服儀，進而變化學生氣質，注意個人形象，並養成學生遵守團體紀律之習性，以維護傳統之優良校風。 服儀優異學生引為同學間學習仿效的楷模，建立充滿尊重、愛與和諧的溫馨校園。 增進學校教師、家長及學生生命教育的觀念，具備自我傷害防治的概念，並能認識生命、重視生命、熱愛生命，建立正確的生命價值觀。 建立學生健康正向的生命態度，使具有濟弱扶殘的道德勇氣，並將此推廣至家庭和其周遭社會環境，以為善最樂作為生命的最重要課題。 			

	指標項目		100 學年度		101 學年度		102 學年度	
			目標	績效	目標	績效	目標	績效
部定指標	學生退(休、轉)學率		5%		4%		3%	
校訂指標	服儀教育宣導		8次/每學期		8次/每學期		8次/每學期	
	衣髮高手選拔		1次		1次		1次	
	服儀教育專題		1次		1次		1次	
	學生服儀達到要求比率		95%		96%		98%	
	辦理教師輔導知能研習		3節		6節		9節	
	生命教育體驗營		1次		1次		1次	

註：本計畫大綱得視計畫內容需要增列項目。

100-3 廣育心靈計畫
100 會計年度概算表(100 年 8 月至 12 月)

單位：仟元

名稱	單位	數量	單價	總價	說明(請說明內容用途)	
(一)經常門						
業務費	鐘點費	節	2	1.6	3.2	服儀教育講座課程外聘師資 2 節*1600 元=3200 元
	鐘點費	節	46	0.4	18.4	「陽光服儀」心靈加油站服儀 諮詢輔導費 46 節*400 元=18400 元
	鐘點費	節	34	0.4	13.6	「陽光服儀」心靈加油站案例 分享鐘點費 34 節*400 元=13600 元
	印刷費	式	1	3.5	3.5	服儀教育研習及問卷... 資料 印製
	獎牌	個	3	0.8	2.4	「陽光服儀」表現優良前 3 名 獎牌
	鐘點費	節	3	1.6	4.8	生命教育專題演講外聘師資 3 節*1600 元=4800 元
	鐘點費	節	2	1.6	3.2	生命教育週班會專題演講外 聘師資 2 節*1600 元=3200 元
	交通費	車次	1	5	5	生命教育體驗營—因考量校 內無適合場地及適合器材，故 於校外場地辦理本活動，期能 藉由體驗項目：野地探險體 驗、繩索渡激流、平衡木、高 牆、低中高空繩索冒險、攀岩 等，讓學生學習團隊合作、自 我挑戰、克服困難、衝擊思考 行為模式等，以提升人格發展 與人際互動的成長。
小計				54.1		
雜支	雜支	批	1	3.3	3.5	辦理上述各項課程與活動所 需之文具用品、紙張... 等支出
	小計				3.5	
獎補助費	圖書禮券	張	37	0.1	3.7	班級服儀表現優良獎勵 獎勵最優秀之前 3 名班級
	圖書禮券	張	70	0.1	7	「衣」「髮」高手選拔獎勵 (每張面額 100 元, 2 組各錄取: 第 一名 1000 元、第二名 800 元、第三 名 500 元及佳作若干名)
	小計				10.7	
	經常門小計				68.3	

(二)資本門						
設備費						
資本門小計					0	
100 會計年度總計					68.3	

承辦人:

承辦主任:

會計主任:

校長:

100-3 生命教育深耕
101 會計年度概算表(101 年 1 月至 7 月)

單位：仟元

名稱		單位	數量	單價	總價	說明(請說明內容用途)
(一)經常門						
業務費	鐘點費	節	2	1.6	3.2	服儀教育講座課程外聘師資 2 節*1600 元=3200 元
	評審費	人	7	0.8	5.6	「衣」「髮」高手選拔評審費 7 人*800 元*=5600 元
	鐘點費	時	39	0.4	15.6	「陽光服儀」心靈加油站服儀 諮詢輔導費 39 節*400 元=15600 元
	鐘點費	節	20	0.4	8.0	「陽光服儀」心靈加油站案例 分享鐘點費 20 節*400 元=8000 元
	印刷費	式	1	3.5	3.5	服儀教育研習及問卷... 資料 印製
	布置費	式	1	2.7	2.7	「衣」「髮」高手選拔舞台布 置費
	獎牌	個	3	0.8	2.4	「陽光服儀」表現優良前 3 名 獎牌
	物品耗材	批	1	6	6	生命教育週活動所需之各項 材料與用品
	印刷費	批	1	1	1	生命教育週系列活動印製活 動手冊、相關文宣海報..等
	鐘點費	節	8	0.5	4	生命教育週系列活動支援教 師 8 節*500 元=4000 元
	工讀費	時	50	0.098	4.9	生命教育週系列活動工作人 員(工讀生) 5 天*1 小時*98 元*10 人=4900 元 生命教育週系列活動包含溫 馨傳愛歌曲點播、讚美牆~愛 心許願卡、「生命教育」電影 賞析、憂鬱檢測攤位、「身障 體驗活動」、「黑暗午餐約會」 等，均須支援人力(工讀生) 協助播放、報到、點名、排班、 檢測、分組或擔任隊輔、小組 長等前置作業、活動進行及善 後處理，同學能從中學習且能 獲得些微的生活津貼，且能使 生命教育週系列活動更為圓 滿。
小計					56.9	
雜支	雜支	批	1	3.4	3.4	辦理上述各項課程與活動所 需之文具用品、紙張...等支出
	小計					3.4

獎 補 助 費	圖書禮券	份	15	1.0	15	班級服儀表現優良獎勵 獎勵最優秀之前 15 名班級
	圖書禮券	張	99	0.1	9.9	「衣」「髮」高手選拔獎勵 (每張面額 100 元, 2 組各錄取: 第 一名 1000 元、第二名 800 元、第三 名 500 元、佳作若干名)
	小計				24.9	
經常門小計					85.2	
(二)資本門						
設 備 費	生命教育書籍	本	20	0.2	4	行動圖書箱
	生命教育影片	片	10	5	50	生命教育電影賞析(公播版影 片)
資本門小計					54	
101 會計年度總計					139.2	

承辦人:

承辦主任:

會計主任:

校長:

四、計畫編號：100-4

一、子計畫名稱	100-4 基礎學科能力提升			
二、計畫目標	<ol style="list-style-type: none"> 1. 輔導英數成績低落學生，破除學習盲點，減少其對英數的恐懼；鼓勵英文成績較佳學生，接受進一步挑戰。 2. 輔導報考統測學生，加強英數能力，增強其應考之信心，進而提升統測成績與升學率。 3. 加強學生英語聽、說、讀、寫與靈活運用外語的能力，使之能與世界接軌。 4. 鼓勵學生積極取得英語相關證照，培育學生擁有帶著走的能力。營造多元、開放、寓教於樂的學習環境。 			
三、工作內涵	工作項目	辦理處室	實施對象	辦理時程
	辦理英文、數學 假日輔導班 (子計畫 100-4-1 基礎學科能力加強)	校務處	進修學校第一、二次段考英數成績低於 60 分之高一學生	100~102 學年度
	辦理全民英檢 初級檢定輔導班 (子計畫 100-4-2 全民英檢假日輔導班)	校務處、觀光科	進修學校有意報名全民英檢初級檢定之學生	100~102 學年度
	推動商教會英文 檢定四級 (子計畫 100-4-3 英文能力提升)	教務處	全體學生	100~102 學年度
	推動全民英文 檢定初級 (子計畫 100-4-3 英文能力提升)	教務處	全體學生	100~102 學年度
	增購英語教學 軟體及書籍 (子計畫 100-4-3 英文能力提升)	教務處	全體學生	100~102 學年度
四、經費需求	期程	資本門(仟元)	經常門(仟元)	合計(仟元)
	100 學年度	45	450.2	495.2
	101 學年度	50	500	550
	102 學年度	50	500	550
	總計	145	1450.2	1595.2

五、預期效益	<ol style="list-style-type: none"> 1. 藉由實施適性教學，提昇學生學習成效，使學生重拾對課業的信心並引發學習興趣，進而強化其正向行為。 2. 學生的英文數學等基礎學科學習表現逐年提升，高三學生統測的英數及格率亦逐年增加，提升入學技專校院的質與量。 3. 逐年提昇通過商教會英文檢定四級人數。 4. 逐年提昇通過全民英文檢定初級人數。 							
	指標項目		100 學年度		101 學年度		102 學年度	
			目標	績效	目標	績效	目標	績效
	部定指標	學生升學率	66.25 %		67.59 %		69.71 %	
	校訂指標	進修學校高一英數學期成績不及格人數比例	低於 80%		低於 75%		低於 70%	
		日間部學生英文統測平均分數提升為	35 分		38 分		42 分	
		日間部通過商教會英文檢定四級人數	190 人		205 人		220 人	
		通過全民英文檢定初級人數(含日校、進修學校)	20 人		30 人		40 人	
註：本計畫大綱得視計畫內容需要增列項目。								

100-4 基礎學科能力提升

100 會計年度概算表(100 年 8 月至 12 月)

單位：仟元

名稱		單位	數量	單價	總價	說明(請說明內容用途)
(一)經常門						
業務費	鐘點費	節	20	0.4	8	週日英文輔導班(進修學校) 20 節* 400 元 = 8000 元
	鐘點費	節	20	0.4	8	週日數學加強班(進修學校) 20 節* 400 元 = 8000 元
	鐘點費	節	40	0.4	16	全民英檢假日輔導班(進修學校) 40 節* 400 元 = 16000 元
	鐘點費	節	126	0.4	50.4	全民英檢課後輔導班(日校) 42 節* 400 元*3 班= 50400 元
	材料費	人	135	0.2	27	全民英檢初級課程教材(日校) 45 人*3 班=135 人
	材料費	人	40	0.2	8	全民英檢初級課程教材(進修學校) 40 人*1 班=40 人
	小計					117.4
雜支	雜支	批	6	1	6	辦理上述各項課程所需之文具用品、紙張、油印影印耗材等支出(開班數*1000 元)
	小計					123.4
獎補助費						
	小計					0
經常門小計					123.4	
(二)資本門						
設備費						
資本門小計					0	
100 會計年度總計					123.4	

承辦人：

承辦主任：

會計主任：

校長：

100-4 基礎學科能力提升
101 會計年度概算表(101 年 1 月至 7 月)

單位：仟元

名稱		單位	數量	單價	總價	說明(請說明內容用途)
(一)經常門						
業務費	鐘點費	節	36	0.4	14.4	週日英文輔導班(進修學校) 36 節* 400 元 = 14400 元
	鐘點費	節	36	0.4	14.4	週日數學加強班(進修學校) 36 節* 400 元 = 14400 元
	鐘點費	節	40	0.4	16	全民英檢假日輔導班(進修學校) 40 節* 400 元 = 16000 元
	鐘點費	節	225	0.4	90	全民英檢課後輔導班(日校) 75 節* 400 元*3 班 = 90000 元
	材料費	人	135	0.2	27	全民英檢初級課程教材(日校) 45 人*3 班=135 人
	材料費	人	40	0.2	8	全民英檢初級課程教材(進修學校) 40 人*1 班=40 人
	物品耗材	批	1	100	100	語言教室耳機 50 付*2000 元=100000 元
	小計					269.8
雜支	雜支	批	6	2	12	辦理上述各項課程所需之文具用品、紙張、油印影印耗材等支出(開班數*2000 元)
	小計					12
獎補助費	學生獎助金	人	30	1.5	45	全民英檢證照學生獎助學金(日夜校)
	小計					45
經常門小計					326.8	
(二)資本門						
設備費	書籍	本	100	0.45	45	增購提升英文能力相關書籍
資本門小計					45	
101 會計年度總計					371.8	

承辦人：

承辦主任：

會計主任：

校長：

五、計畫編號：100-5

一、計畫名稱	100-5 技職達人養成			
二、計畫目標	<ol style="list-style-type: none"> 1. 發展各科核心專業職能、強化學生專業技術，提昇升學及就業競爭力。 2. 辦理檢定輔導課程與術科模擬測驗，落實技能檢定輔導工作，提升各科學生專業課程學習成效。 3. 逐步更新各科實習場地設備，提供全校師生優質教學訓練環境與檢定場所，進而增加乙、丙級技能檢定證照通過率。 4. 邀請專業人士與優良校友到校舉辦產業講座，分享並傳承實務經驗、落實技職教育精神。 			
三、工作內涵	工作項目	辦理處室	實施對象	辦理時程
	門市服務專業技能培訓 (子計畫 100-5-1 商經證照達人養成)	實習處商經科	商經科參檢學生	100-102 學年度
	烘焙專業技能培訓 (子計畫 100-5-2 烘焙達人養成)	實習處餐飲科	全校參檢學生	100~102 學年度
	飲料調製專業技能培訓 (子計畫 100-5-3 飲料調製達人養成)	實習處餐飲科	全校參檢學生	100~102 學年度
	電腦軟體應用暨網頁設計專業技能培訓 (子計畫 100-5-4 資訊達人養成)	實習處資處科	商管群參檢學生	100~102 學年度
	建立各職類乙丙級檢定題庫平台 (子計畫 100-5-5 證照題庫建置暨專業技能提升)	實習處建教組	全體學生	100~102 學年度
	舉辦就業講座 (子計畫 100-5-6 產業實務職涯試探)	實習處建教組	各科三年級學生	100~102 學年度
	專業技術數位教材開發 (子計畫 100-5-7 專業技術課程隨選視訊教學數位教材研發計畫)	實習處實習組	專業技術課程教師	100~102 學年度
四、經費需求	期程	資本門(仟元)	經常門(仟元)	合計(仟元)
	100 學年度	1043	774	1817
	101 學年度	1100	820	1920
	102 學年度	1100	820	1920
	總計	3243	2414	5657

五、預期效益	<ol style="list-style-type: none"> 1. 落實檢定輔導工作（含輔導課、模擬測驗），鼓勵各科學生積極取得本職學能乙丙級證照，並獎勵跨科取得多張證照。 2. 加強專業技能訓練，提升證照通過率與競賽得名率，增加學生學習成就、創造升學與就業之利基。 3. 提供完整技能培訓之專業場地，建構優良學習環境，提升學習成效。 4. 規劃、更新檢定場地設備以符合產業主流運用，俾利學生將所學與實務結合。 5. 藉由產業參觀與專題講座，擴展學生視野，增加就業機會。 							
	指標項目		100 學年度		101 學年度		102 學年度	
			目標	績效	目標	績效	目標	績效
	部訂指標	各年度獲得證照人次(門市服務丙級)	90 人		92 人		94 人	
		各年度獲得證照人次(門市服務乙級)	2 人		3 人		4 人	
		各年度獲得證照人次(會計實務資訊丙級)	50 人		55 人		60 人	
		各年度獲得證照人次(飲料調製丙級)			210 人		225 人	
		各年度獲得證照人次(烘焙丙級)			200 人		238 人	
		各年度獲得證照人次(電腦軟體應用丙級)	260 人		265 人		270 人	
		各年度獲得證照人次(網頁設計丙級)	145 人		147 人		149 人	
		各年度獲得證照人次(電腦軟體應用乙級)	195 人		198 人		201 人	
		畢業生就業率	23%		24%		24%	
校訂指標	專業技術 3D 數位教材	10 集		20 集		20 集		
	高畫質專業技術數位教材	20 集		40 集		40 集		

註：本計畫大綱得視計畫內容需要增列項目。

100-5 技職達人養成
100 會計年度概算表(100 年 8 月至 12 月)

單位：仟元

名稱	單位	數量	單價	總價	說明(請說明內容用途)	
(一)經常門						
果汁機	組	3	5	15	飲料調製丙級技能檢定輔導課程使用	
物品耗材	批	1	185	185	飲料調製丙級技能檢定輔導課程暨建置規劃國家檢定考場規劃所需各項器具耗材	
物品耗材	批	1	185	185	烘焙丙級技能檢定輔導課暨建置規劃國家檢定考場所需各項器具耗材	
材料費	人	200	0.2	40	飲料調製丙級技能檢定輔導課程	
短程車資	人次	60	0.25	15	校外見習訪視 6 人次* 10 週* 250 元=15000 元	
				440		
雜支	批	10	1	10	辦理上述各項輔導課程與活動所需之文具用品、紙張...等支出	
				10		
獎補助費						
				0		
				450		
(二)資本門						
設備費	觸控式 POS 收銀系統	台	4	45	180	門市服務訓練場地所需設備 另有 8 台以學校自籌款增購
	半自動義式咖啡機	台	2	145	290	飲料調製訓練場地所需設備

	工作檯	座	3	10	30	飲料調製訓練場地所需設備
	冰箱(2門)	台	1	65	65	飲料調製訓練場地所需設備
資本門小計					565	
100 會計年度總計					1015	

承辦人:

承辦主任:

會計主任:

校長:

100-5 技職達人養成
101 會計年度概算表(101 年 1 月至 7 月)

單位：仟元

名稱	單位	數量	單價	總價	說明(請說明內容用途)	
(一)經常門						
業 務 費	鐘點費	節	16	0.4	6.4	門市服務乙級檢定輔導課 16 節*400 元=6400 元
	評審費	節	8	2	16	門市服務乙級技能檢定術科校內 模擬檢定，外聘評審教師 1 次*8 人*2000 元=16000 元
	鐘點費	節	20	0.4	8	門市服務丙級技能檢定輔導課 20 節* 400 元 = 8000 元
	評審費	節	6	2	12	門市服務丙級技能檢定術科校內 模擬檢定，外聘評審教師 1 次*6 人*2000 元=12000 元
	材料費	人	40	0.2	8	門市服務丙級技能檢定術科訓練 耗材—(空白發票、手套、口罩、 清潔用品)
	材料費	人	100	0.2	20	烘焙丙級技能檢定模擬測驗
	鐘點費	節	40	0.4	16	烘焙丙級技能檢定術科模擬測驗 外聘評審教師 5 次*2 人*4 節*400 元=16000 元
	材料費	人	200	0.2	40	飲料調製丙級技能檢定模擬測驗
	鐘點費	節	40	0.4	16	飲料調製丙級技能檢定術科模擬 測驗外聘評審教師 5 次*2 人*4 節*400 元=16000 元
	鐘點費	節	120	0.4	48	電腦軟體應用乙級檢定輔導課 24 節*400 元*5 班=48000 元
	物品耗材	批	2	8	16	電腦軟體應用乙級檢定輔導課所 需材料、耗材(碳粉匣、墨水匣...)
	鐘點費	節	120	0.4	48	電腦軟體應用暨網頁設計丙級檢 定輔導課 12 節*10 班*400 元 =48000 元
	物品耗材	批	1	8	8	電腦軟體應用暨網頁設計丙級檢 定輔導課所需材料、耗材(如：碳 粉匣、墨水匣)
	鐘點費	節	6	1.6	9.6	就業諮詢講座外聘講師
	短程車資	人次	60	0.25	15	校外見習訪視車資 6 人次* 10 週=15000 元
	產業實務職涯 試探諮詢費	人次	4	2	8	產業傑出人士蒞校經驗分享
產業實務職涯 試探贈品	批	1	3	3	產業傑出人士蒞校講座贈品	
小計				298		

雜支	雜支	批	8	1	8	辦理上述各項輔導課程與活動所需之文具用品、紙張...等支出
	小計				8	
獎補助費	班級獎學金	班	2	1.5	3	通過門市服務丙級檢定班級獎勵金
	班級獎學金	班	2	1.5	3	通過會計事務資訊丙級檢定班級獎勵金
	班級獎學金	班	6	2	12	電腦軟體應用及網頁設計丙級檢定班級獎勵
	小計				18	
經常門小計					324	
(二)資本門						
設備費	Full HD 3D 數位攝影機	組	1	70	70	製作 3D 專業技術數位教學影片
	Full HD 高畫質數位攝影機	組	1	160	160	製作高畫質專業技術數位教學影片
	油壓線控大型攝影機腳架	組	1	28	28	支援數位教學影片拍攝
	大尺寸 LED 電視	台	2	110	220	即時轉播或循環播放專業技術教師示範教學內容
資本門小計					478	
101 會計年度總計					802	

承辦人:

承辦主任:

會計主任:

校長:

六、計畫編號：100-6

一、子計畫名稱	100-6 提升就近入學率			
二、計畫目標	<ol style="list-style-type: none"> 1. 支援社區內國中辦理生涯發展教育課程，協助國中學生及早探索職業性向，進行適性的生涯規劃，並作為未來參加技職教育、升學進路選讀科系之參考。 2. 辦理國中技藝學程合作班及專班，增進國中學生對職業類科的實際認知與了解，進而吸引其適性選讀本校各類科。 3. 研訂獎勵措施，鼓勵社區內對職業類科有興趣並願意在技職體系中求發展之國中學生就近入學本校。 4. 積極推展學校職群技藝特色，增強辦學績效，樹立優質化形象，以提升就近入學率。 5. 推動敦親睦鄰社區研習活動，讓社區國中老師及家長認同學校之辦學理念，以增加就近入學人數。 			
三、工作內涵	工作項目	辦理處室	實施對象	辦理時程
	辦理生涯發展教育課程 (計畫100-6 提升就近入學率)	教務處、實習處	社區國中學生	100~102 學年度
	辦理國中技藝教育學程合作班、專班 (計畫100-6 提升就近入學率)	教務處、實習處	社區國中學生	100~102 學年度
	就近入學招生宣導(結合技藝教育成果展) (計畫100-6 提升就近入學率)	教務處、實習處、各招生宣導小組	社區國中教師、學生	100~102 學年度
	辦理社區國中教師、義工家長研習 (計畫100-6 提升就近入學率)	教務處、實習處	社區國中教師、義工家長	100~102 學年度
	技藝績優及學程班直升入學獎勵 (計畫100-6 提升就近入學率)	教務處、實習處	社區中技藝學程班、技藝優良學生	100~102 學年度
四、經費需求	期程	資本門(仟元)	經常門(仟元)	合計(仟元)
	100 學年度	200	60.7	260.7
	101 學年度	220	80	300
	102 學年度	220	80	300
	總計	640	220.7	860.7

五、預期效益	(一)質化預期效益							
	1. 藉由社區國中招生宣導(結合技藝教育成果展)、國中生涯發展課程、國中技藝學程教育的開辦,強化學校職群技藝特色,吸引社區國中就近入學意願。							
	2. 逐年提升社區學生就近入學率,減少社區學生外流,有利社區發展。							
	3. 推動均質化教育,與鄰近國中互動交流以及資源共享。							
	4. 結合社區資源辦理各項活動,提升社區國中學生及家長認同學校之辦學理念,漸進發展學校社區化,有利邁向12年國教的推動目標。							
	5. 藉由參觀各科教學設備及成果展示,有助於國中生認識職業教育的內涵、及早進行生涯規劃。							
	(二)量化指標項目							
	指標項目		100 學年度		101 學年度		102 學年度	
			目標	績效	目標	績效	目標	績效
	部定 指標	推動國中技藝教育成效(實習組)	優		優		優	
提供社區生免試入學及申請入學名額比率		20%		70%		75%		
鄰近地區國中畢業生就近入學率		85.22%		85.99%		86.31%		
校訂 指標	國中生涯發展教育人數	2000 人		2500 人		3000 人		
	國中技藝教育學程開設班級數	17 班		18 班		19 班		
	國中技藝學程就讀本校人數	90 人		110 人		130 人		
註：本計畫大綱得視計畫內容需要增列項目,另因應未來少子化社會型態,校訂指標將配合教育部推動政策及視實際需求作適度微調。								

100-6 提升就近入學率
100 會計年度概算表(100 年 8 月至 12 月)

單位：仟元

名稱	單位	數量	單價	總價	說明(請說明內容用途)	
(一)經常門						
業務費						
	小計			0		
雜支						
	小計			0		
獎補助費						
	小計			0		
經常門小計				0		
(二)資本門						
設備費	海報機(6 色)	台	1	200	200	印製就近入學宣傳招生海報分送各國中輔導室級升學博覽會張貼
資本門小計				200		
100 會計年度總計				200		

承辦人：

承辦主任：

會計主任：

校長：

100-6 提升就近入學率
101 會計年度概算表(101 年 1 月至 7 月)

單位：仟元

名稱	單位	數量	單價	總價	說明(請說明內容用途)	
(一)經常門						
業務費	鐘點費	節	4	1.6	6.4	社區國中教師、義工家長研習課程外聘師資 4 節* 1600 元=6400 元
	材料費	人次	40	0.15	6	社區國中教師、義工家長研習課程材料
	物品耗材費	批	6	8	48	就近入學宣導編印相關宣傳海報所需海報機墨水匣
小計				60.4		
雜支	雜支	批	1	0.3	0.3	辦理就近入學宣導活動所需之文具用品、紙張、油印影印耗材等支出
	小計					
獎補助費						
	小計				0	
經常門小計				60.7		
(二)資本門						
設備費						
資本門小計				0		
101 會計年度總計				60.7		

承辦人：

承辦主任：

會計主任：

校長：

柒、經費概算表（請依年度分別編列）

一、100 學年度項目概算表(請列出全部子計畫之項目)

私立穀保家商高職優質化經費編列檢核表【100 會計年度(100 年 8 月至 12 月)】

單位：仟元

年度	項次	子計畫項目	申請優質化補助金額		本校年度預算配合款		其他專案計畫補助或自籌款		其他說明	主管機關核列經費	
			經常門	資本門	經常門	資本門	經常門	資本門		經常門	資本門
	100-1	提升優質行政團隊效能	33.6	100	30						
	100-2	教師專業知能成長	19.7	233							
	100-3	廣育心靈計畫	68.3	0							
	100-4	基礎學科能力提升	123.4	0	7.7						
	100-5	技職達人養成	450	565	14	360					
	100-6	提升就近入學率	0	200							
100 會計年度合計			695	1098	51.7	360	0	0			

承辦人：

主辦主任：

會計主任：

校長：

私立穀保家商高職優質化經費編列檢核表【101 會計年度(101 年 1 月至 7 月)】

單位：仟元

	項次	子計畫項目	申請優質化補助金額		本校年度預算配合款		其他專案計畫補助或自籌款		其他說明	主管機關核列經費	
			經常門	資本門	經常門	資本門	經常門	資本門		經常門	資本門
年度	100-1	提升優質行政團隊效能	46.7	0	90	50					
	100-2	教師專業知能成長	52.6	320	10		23.1				
	100-3	廣育心靈計畫	85.2	54							
	100-4	基礎學科能力提升	326.8	45							
	100-5	技職達人養成	324	478	264	500					
	100-6	提升就近入學率	60.7	0	635						
101 會計年度合計			896	897	999	550	23.1	0			
100 學年度合計	全學年合計		1591	1995	1050.7	910	23.1	0			
	經資門比例		44.37%	55.63%	53.59%	46.41%	100.00%	0.00%			

承辦人：

主辦主任：

會計主任：

校長：

捌、子計畫詳細內容

私立穀保家商 100 學年度高職優質化 提升優質行政團隊效能 計畫

100.10.4 穀保家商 100 學年度第一次優質化委員會議通過

100-1-1「行政優質化」實施辦法

一、依據：

教育部 100 年 3 月 23 日部授教中（三）字第 1000505042 號函修訂「高職優質化輔助方案」辦理。

二、目的：激勵行政同仁提升行政服務品質，改善行政績效，發揮工作創意，營造優質學校。

三、主辦單位：教務處。

四、協辦單位：人事室。

五、評鑑單位：教務處、學務處、實習處、總務處、校務處、輔導室、人事室。

六、評鑑期程：每年 8 月 1 日至次年 1 月 31 日為第一期程；2 月 1 日至 7 月 31 日為第二期程。

八、評鑑範圍：受評處室承辦之主要業務項目。

九、評鑑流程：

- (一) 制定各處室業務主要工作項目表。
- (二) 制定行政滿意度問卷調查表。
- (三) 結合校務行政系統，建置線上行政滿意度問卷調查系統。
- (四) 寒、暑假進行處室主任自評與互評。
- (五) 每學期期末非行政教師與抽樣學生代表上線填寫問卷，並統計分析結果。
- (六) 依配分比例換算處室評鑑成績，供辦理行政業務單位參考改進。

項次	評分來源	配分比例
1	校長總評	15%
2	處室自評	10%
3	處室主任互評	15%
4	線上問卷調查	60%

- (七) 對照比較各時期處室業務執行單位進退步情形，作為獎勵與改進依據。

十、評鑑方向：

- (一) 業務規劃能力
- (二) 執行品質控管
- (三) 時效掌控
- (四) 服務態度
- (五) 分工合作精神
- (六) 工作操守
- (七) 溝通協調
- (八) 創意精進作法

十一、獎勵：

學年評鑑比序前 2 名，且總分 85 分以上，頒發處室工作績效獎金每人 3,000 元，並各敘嘉獎乙支。

十二、經費：本計畫所需經費由教育部高職優質化輔助方案補助，不足部分之經費由學校自籌款編列辦理。

十六、本實施辦法經本校優質化委員會議通過，陳請校長核定公告後實施，修正時亦同。

私立穀保家商 100 學年度高職優質化 提升優質行政團隊效能 計畫

100.10.4 穀保家商 100 學年度第一次優質化委員會會議通過

100-1-3 「提升行政 e 化效率」實施辦法

一、依據：

教育部 100 年 3 月 23 日部授教中（三）字第 1000505042 號函修訂「高職優質化輔助方案」辦理。

二、目的：

- (一) 建置郵件系統並推動教師使用，提升師生資訊的掌握與傳遞。
- (二) 透過行政 e 化研習，提升行政同仁資訊能力。
- (三) 建置多元的全球資訊網，讓全體師生及家長皆能方便掌握各項訊息。
- (四) 建置校內安全網路環境，讓教師適度進行網路教學，全面推動校園 e 化。

三、主辦單位：教務處

四、承辦單位：設備組

五、協辦單位：各處室

六、辦理日期

- (一) 建構多元的全球資訊網數位平台：於 99 學年度結束前系統建置完畢。(納入校務計畫，以學校自籌款辦理)
- (二) 相關行政同仁研習及教師資訊能力研習如下表：

內容	100 學年度	101 學年度	102 學年度	備註
全球資訊網系統 資訊研習	每學年度一 次	每學年度 一次	每學年度一 次	
推廣教師使用郵件系 統資訊能力研習	每學年度一 次	每學年度 一次	每學年度一 次	

七、參加人員

- (一) 建構多元的全球資訊網數位平台：教務處設備組人員及各處室各組各科指派人員。
- (二) 相關行政同仁研習及教師資訊能力研習人員如下表：

內容	100 學年度	101 學年度	102 學年度	備註
全球資訊網系統 (資訊研習)	各處室種子行 政同仁	全體行政同仁	全體行政同仁	
推廣教師使用郵件系 統 (資訊能力研習)	全體教職同仁	全體教職同仁	全體教職同仁	

八、實施內容與策略

(一) 建置全球資訊網系統

第一階段規劃並完成全球資訊網數位平台主架構建置。

第二階段規劃並完成各處室、各組、各科資訊網數位平台建置。

第三階段全面完成資訊網數位平台建置。

- (二) 每年辦理行政 e 化講習，研討行政系統軟體操作、數位資料備份、資訊安全概念。
- (三) 每年辦理教師資訊能力講習，研討基本文書軟體操作、電子郵件收發、資料備份、網路安全等。

九、預期成效

- (一) 提供多元的全球資訊網平台，行政同仁可以即時公告資訊，讓全體師生及家長皆能方便掌握各項訊息。
- (二) 建置郵件系統並推動教師使用，提升師生資訊的掌握與傳遞。
- (三) 提升安全網路環境，有效降低駭客入侵及網路中毒事件。
- (四) 提升行政人員數位能力，減少全校紙張用量，增進行政與教學服務效能。
- (五) 相關資訊能力研習提升指標

性質	名稱	內容與示例	資訊能力提升指標	適用對象
網路應用	網頁編輯	本校網站環境與使用，能公告相關訊息與資訊更新。	參加研習並取得研習證明 1 場	行政同仁
	電子郵件	本校 e-mail 環境與使用，e-mail 的收、發運用。例如 outlook 等。	參加研習並取得研習證明 1 場	全體教師及行政同仁
	瀏覽器	瀏覽器之使用。例如 IE、Netscape 等。	參加研習並取得研習證明 1 場	全體教師及行政同仁
	搜索引擎	搜索工具使用與技巧。如 Google 等。	參加研習並取得研習證明 1 場	全體教師及行政同仁
	檔案傳輸	檔案傳輸之使用與技巧。如 FTP 等	參加研習並取得研習證明 1 場	全體教師及行政同仁
辦公室自動化	桌上出版	文書處理與文件製作。例如 MS word 等	參加研習並取得研習證明 2 場	全體教師及行政同仁
	試算表	試算之統計分析與應用。例如 MS Excel 等	參加研習並取得研習證明 2 場	全體教師及行政同仁
	簡報	簡報之製作與應用。例如 MS PowerPoint 等。	參加研習並取得研習證明 2 場	全體教師及行政同仁

十、經費需求：本計畫所需經費由教育部高職優質化補助方案補助，不足部分之經費由學校自籌款編列辦理。

十一、本實施辦法經本校優質化委員會議通過，陳請校長核定公告後實施，修正時亦同。

私立穀保家商 100 學年度高職優質化 教師專業知能成長 計畫

100.10.4 穀保家商 100 學年度第一次優質化委員會議通過

100-2-1 「教師專業成長」實施辦法

一、 依據：

教育部 100 年 3 月 23 日部授教中（三）字第 1000505042 號函修訂「高職優質化輔助方案」辦理。

二、 目的：

- (一) 促使教師有系統地留存並彙整教學相關檔案資料，紀錄個人專業成長歷程。
- (二) 建立有效的教學資源分享平台，並鼓勵同領域教師組織專業成長團體，促使教師資料共享、進行經驗交流。
- (三) 鼓勵並協助教師不斷提升專業素養。
- (四) 提升各項課程教學品質、增進學生學習成效。

三、 主辦單位：教務處

四、 承辦單位：教學組

五、 協辦單位：設備組、各科教學研究會

六、 辦理日期：100 學年度 至 102 學年度

七、 參加人員：自願參加教師

八、 實施方式：

- (一) 辦理教學檔案製作研習。
- (二) 舉辦教師專業發展評鑑研習。
- (三) 舉辦評鑑規準制定座談會，研擬評鑑規準、檢核重點，訂定評鑑工具。
- (四) 培訓評鑑種子教師，推動教師專業發展評鑑。
- (五) 組織教師專業成長團體。
- (六) 成立教師專業成長資料專區。

九、 實施內容：

- (一) 教師部落格建置：
由設備組協助規劃建置教師個人網路空間，供教師上傳教學以及班級經營相關資料、照片、影片。
- (二) 辦理教學檔案製作研習：
 - 1. 每學期各舉辦一場，介紹教學檔案的內涵和製作方式。
 - 2. 指導教師將教學檔案數位化，建置個人教學部落格，創造一可供師生、親師、以及教師彼此互動成長與觀摩的園地。
- (三) 舉辦教師專業發展評鑑研習：每學期各舉辦一場，邀請專家學者或友校人員前來進行演講和實務分享，宣導教師專業發展評鑑之意義、目的、實施方式等內涵。
- (四) 舉辦評鑑規準制定座談會：廣泛蒐集並彙整國內外教師評鑑規準相關資料，並舉辦座談會，藉共同討論的過程制定出本校之評鑑規準、檢核重點，建立評鑑工具。
- (五) 推動教師專業發展評鑑：100 學年度開始辦理教師專業發展評鑑，101、102 學年

度持續推廣並逐年增加參與人數，目標於 102 學年度達到全校教師自願參與、全面實施辦理。

十、獎勵：

參加教師專業發展評鑑，取得初階證書之教師，由人事室提報記嘉獎乙次，教務處於學年教師考核加分。

十一、經費需求：本計畫所需經費由教育部高職優質化輔助方案補助，不足部分之經費由學校自籌款編列辦理。

十二、本實施辦法經本校優質化委員會議通過，陳請校長核定公告後實施，修正時亦同。

私立穀保家商 100 學年度高職優質化 教師專業知能成長 計畫

100.10.4 穀保家商 100 學年度第一次優質化委員會議通過

100-2-2 「教師專業技術與產業交流研習」實施辦法

- 一、 依據：

教育部 100 年 3 月 23 日部授教中（三）字第 1000505042 號函修訂「高職優質化輔助方案」辦理。
- 二、 目的：
 - （一）辦理專業技術高階研習，提升教師專業素養與教學成效。
 - （二）提供專業教師接觸並學習產業界新資訊、新技術之管道，豐富專業課程教學內涵。
- 三、 主辦單位：實習處
- 四、 承辦單位：美容科
- 五、 協辦單位：總務處、教學組、設備組
- 六、 辦理日期：100 學年至 102 學年
- 七、 參加人員：美容科專業教師
- 八、 實施方式：
 - （一）研習授課、專家演講
 - （二）產業參觀
 - （三）教師專業乙級證照輔考
 - （四）舉辦教學研究會，進行專業教材研發
- 九、 實施內容：
 - （一）積極尋訪合作廠商，安排專業課程教師赴產業界、國際交流研習進修。
 - （二）舉辦產業交流活動，邀請專業人士到校演講或舉辦座談會，分享產業實務經驗與最新訊息。
 - （四）專業教師於研習課程結束後，共同進行教材之研發、編纂，規劃適合本校學生之專業設計校本教材。
- 十、 獎勵與考核：
 - （一）取得專業設計證照之教師，按校內獎勵辦法敘獎。
 - （二）參與教材研發編纂之教師，頒發感謝狀乙紙，並按校內獎勵辦法敘獎。
- 十一、 經費需求：本計畫所需經費由教育部高職優質化輔助方案補助，不足部分之經費由學校自籌款編列辦理。
- 十二、 本實施辦法經本校優質化委員會議通過，陳請校長核定公告後實施，修正時亦同。

私立穀保家商 100 學年度高職優質化廣育心靈計畫

100.10.4 穀保家商 100 學年度第一次優質化委員會議通過

一、 依據：

教育部 100 年 3 月 23 日部授教中（三）字第 1000505042 號函修訂「高職優質化輔助方案」辦理。

二、 目的：

- (一) 「操守有品德、生活有品質、嗜好有品味」為出發點，由日常上課服儀做起，強化服儀價值，藉由潛移默化的方式，塑造學生良好外觀儀容，營造溫馨和樂的校園文化。
- (二) 加強宣導生命教育，增進教師、家長及學生對生命的認知，盼使每位學生皆能認識生命、尊重生命、熱愛生命，建立正確的生命價值觀。
- (三) 培養學生自我悅納與情緒管理的能力。積極開拓自我、發揮生命潛能，進而努力達成自我實現。

三、 主辦單位：學務處、輔導室。

四、 承辦單位：生活輔導組、訓育組、輔導室。

五、 辦理日期：100 學年度至 102 學年度。

六、 參加人員：全校師生。

七、 計畫內涵一覽表：

子計畫編號	項目	子計畫內容	實施對象	主辦單位	承辦單位	辦理時間
100-4-1	優良服儀講座	1.服儀教育講座 2.正反面服儀示範	全校師生	學務處	學務處 訓育組	100~102 學年度 每學期各舉辦一次
100-4-2	「衣」「髮」高手選拔	1.校服組 2.外出服組	全校師生	學務處	學務處 訓育組	100~102 學年度 每年舉辦一次
100-4-3	「陽光服儀」心靈加油站	1.服儀諮詢輔導 2.«曾經走過»案例分享	全校師生	學務處	學務處 生輔組	100~102 學年度 每年舉辦一次
100-4-4	生命教育深耕	1. 生命教育專題演講 2. 生命教育研習 3. 生命教育體驗營 4. 生命教育系列活動 5. 心靈有約影片欣賞	全校師生	輔導室	各處室、 各教學研究會	100~102 學年度

(計畫內容詳見各分項計畫實施辦法)

私立穀保家商 100 學年度高職優質化 廣育心靈 計畫

100.10.4 穀保家商 100 學年度第一次優質化委員會議通過

100-3-1 「優良服儀講座」實施辦法

- 一、 依據：
教育部 100 年 3 月 23 日部授教中（三）字第 1000505042 號函修訂「高職優質化輔助方案」辦理。
- 二、 目的：
 - （一）藉由優良服儀運動的推動與宣導，喚起對品味與禮貌教育的關注。
 - （二）養成師生注重服儀及提升品味之良好習性，落實教育即生活。
- 三、 主辦單位：學務處。
- 四、 承辦單位：訓育組。
- 五、 辦理日期：100 學年度至 102 學年度。
- 六、 參加人員：全校師生。
- 七、 實施方式：
 - （一）辦理服裝儀容等相關專題講座。
 - （二）宣導遵守服儀規定，樹立正確儀容觀念。
 - （三）公開表揚服儀穿著整齊班級。
 - （四）舉辦正反服儀觀摩。
- 八、 實施內容：
 - （一）辦理學生制服正確穿著與平時校外生活穿的禮儀專題講座。
 - （二）就人、事、時、地、物等方面，教導學生正確穿著制服，保持精神煥發、心情愉快，落實生活教育，成為生活高手。
- 九、 獎勵與考核：
 - （一）於集會公開表揚服儀穿著整齊班級。
 - （二）未遵守規定者，扣班級勤怠守紀分數並追蹤改善。
- 十、 經費需求：本計畫所需經費由教育部高職優質化輔助方案補助，不足部分之經費由學校自籌款編列辦理。
- 十一、 本實施辦法經本校優質化委員會議通過，陳請校長核定公告後實施，修正時亦同。

私立穀保家商 100 學年度高職優質化 廣育心靈 計畫

100.10.4 穀保家商 100 學年度第一次優質化委員會議通過

100-3-2 「衣」「髮」高手選拔實施辦法

一、 依據：

教育部 100 年 3 月 23 日部授教中（三）字第 1000505042 號函修訂「高職優質化輔助方案」辦理。

二、 目的：

- （一）鼓勵學生遵守校規，養成良好習慣及隨時注意儀態。
- （二）藉由服儀優良同學之具體行為及事蹟表揚，激發同學間學習效法的動力。

三、 主辦單位：學務處。

四、 承辦單位：訓育組。

五、 辦理日期：100 學年度至 102 學年度。

六、 參加人員：全校學生。

七、 實施方式：各班推選服儀優良之代表參賽。

八、 實施內容：

（一）競賽項目及標準

- 1、校服組：以學校之制服為主，依本校服裝儀容規定穿著；頭髮遵守不染不燙不變形原則。
- 2、外出服組：以現有規定搭配日常外出服，可做物理式變化（髮膠、噴劑、飾品等易於恢復之物品），發揮創意，展現青春無敵。

（二）推選方式：各班推選壹名最符合條件者參賽。

九、 獎勵與考核：

- （一）優良事蹟公佈於公佈欄。
- （二）當選楷模之學生需配合本校需求，推展各項有意義的活動，樹立良好風氣，以為全校學生學習之表率。
- （三）服儀優異楷模名單於集會中公開表揚，「制服」「外出服」2 組各錄取三名，並頒發獎狀、獎品以資鼓勵：第一名 1000 元、第二名 800 元、第三名 500 元、佳作若干。

十、 經費需求：本計畫所需經費由教育部高職優質化輔助方案補助，不足部分之經費由學校自籌款編列辦理。

十一、 本實施辦法經本校優質化委員會議通過，陳請校長核定公告後實施，修正時亦同。

私立穀保家商 100 學年度高職優質化 廣育心靈 計畫

100.10.4 穀保家商 100 學年度第一次優質化委員會議通過

100-3-3 「陽光服儀」心靈加油站實施辦法

- 一、 依據：
教育部 100 年 3 月 23 日部授教中（三）字第 1000505042 號函修訂「高職優質化輔助方案」辦理。
- 二、 目的：
 - （一）為提升學生展現自我管理、審美水平，及對「服儀決定形象、形象決定職場競爭力」理念之體悟層次，依校規要求，展示自我最優服儀。
 - （二）藉資深或學有專精之教師心得分享，協助導師及學生體會優良服儀之重要性，使學生能在校園中快樂生活及學習，營造健康、和諧之友善校園環境。
- 三、 主辦單位：學務處
- 四、 承辦單位：生輔組
- 五、 協辦單位：訓育組
- 六、 辦理日期：
 - 甲、 服儀輔導諮詢：配合服儀追蹤日期辦理，全學年實施，每學期 4~5 次。
 - 乙、 「曾經走過」案例分享：配合服儀追蹤輔導日期辦理，全學年實施，每學期 2 次。
- 七、 參加人員：
 - （一）服儀諮詢輔導：服儀未符合規定之學生。
 - （二）「曾經走過」案例分享：全校導師。
- 八、 實施方式：
 - （一）服儀諮詢輔導：採分組方式實施，針對服儀未符合規定之學生進行輔導作業。
 - （二）「曾經走過」案例分享：採分組方式實施，並透過老師親身經歷、學習經驗及輔導學生成功案例之心得分享，激發老師輔導學生之思維，以大家共同之經驗，達到學校對學生服儀之要求，由內而外，讓學生能自動自發性要求服儀，創造學生在職場工作中之良好評價。
- 九、 實施內容：
 - （一）服儀諮詢輔導：
 1. 服儀要求及講解。
 2. 服儀示範。
 3. 學生與學生服儀之經驗分享。
 - （二）「曾經走過」案例分享：
 1. 個案探討，經驗分享，達到教學相長之目的。
 2. 輔導學生成功案例報告，加強老師對學生輔導之知能。
 3. 強化老師對學校要求學生服儀之認知，進而時時刻刻要求學生服儀，達到職場對學校讚許之評價。
- 十、 獎勵與考核：
 - （一）全校服儀優良前 15 名班級頒發獎狀及禮券，以資獎勵。
 - （二）提供輔導協助的教師，列入學校人事考核之依據。
- 十、 經費需求：本計畫所需經費由教育部高職優質化輔助方案補助，不足部分之經費由學校自籌款編列辦理。
- 十一、 本實施辦法經本校優質化委員會議通過，陳請校長核定公告後實施，修正時亦同。

私立穀保家商 100 學年度高職優質化 廣育心靈 計畫

100.10.4 穀保家商 100 學年度第一次優質化委員會議通過

100-3-4 「生命教育週」實施辦法

一、依據：

(一) 教育部 100 年 3 月 23 日部授教中(三)字第 1000505042 號函修訂「高職優質化輔助方案」辦理。

(二) 私立穀保家商生命教育實施計畫。

二、目的：

(一) 輔導學生認識生命的意義，進而尊重生命、熱愛生命、豐富生命。

(二) 輔導學生認識自我，建立自我信念，進而發展潛能，實現自我。

(三) 輔導學生自我省察，強調個人內在世界的均衡與外在世界的和諧，以提昇物我的關懷。

(四) 協助學生建立正確人生觀，陶冶健全的人格。

三、主辦單位：輔導室

四、協辦單位：各處室及各各科教學研究會

五、實施時間：100 學年度下學期，為期一週。

六、實施對象：本校全體教職員工及學生。

七、實施項目：

(一) 宣導活動：

1. 學校訊息看板及輔導室網頁刊登活動訊息。

2. 學校佈告欄張貼「生命教育週」宣傳活動。

3. 藉由輔導志工、輔導股長及老師協助宣傳活動。

(二) 活動項目：

活動主題	實施內容	實施對象
溫馨傳愛歌曲點播	於活動前一週開始揭開序幕，邀請校長、主任及師長們點播歌曲，並由全校同學自由點播歌曲。	全校師生
讚美牆 愛心許願卡	當週在導師辦公室外牆佈置，全校師生自由參加留言。	師生自由參加
「生命教育」電影賞析	利用午休時間，於視聽中心播放生命教育相關電影，並邀請參與同學書寫心得。	師生自由報名參加
「心靈交流站」- 生命教育特刊	刊登生命教育主題的文章發送至各班張貼。	全校各班
心靈有約	於生命教育週活動期間，早自習播放生命教育專題「爺爺的恩典」觀賞影片後，全班討論繳交一份學習單。	全校各班
憂鬱檢測攤位	訂於生命教育週活動期間，由輔導室老師及輔導義工擺設憂鬱檢測攤位，地點為「團體諮商室」，請有需要檢測自己情緒的老師和同學到攤位檢視，檢測完若有情緒困擾的同學可到輔導室尋求協助。	師生自由報名參加
「身障體驗」活動	舉行身障體驗闖關活動，全校師生自由報名參加，由輔導志工社社員在「休閒烤肉區」	師生自由報名參加

	& 「小木屋區（高愛園）」設置關卡讓同學體驗身障同學的不便，闖關通過者記兩支嘉獎以資獎勵。	
「黑暗午餐約會」	舉行「黑暗午餐的約會」視障體驗活動，全校同學以班級為單位自由報名參加，由輔導志工社社員入班，指導報名班級全班體驗視障同學用餐，體驗完成後填寫學習單，每人並記乙支嘉獎鼓勵。	全校各班

- 八、 獎勵與考核：依單元活動辦法訂定各項獎勵措施，俾利提升辦理綜效。
- 九、 經費需求：本計畫所需經費由教育部高職優質化輔助方案補助，不足部分之經費由學校自籌款編列辦理。
- 十、 本實施辦法經本校優質化委員會議通過，陳請校長核定公告後實施，修正時亦同。

私立穀保家商 100 學年度高職優質化 廣育心靈 計畫

100.10.4 穀保家商 100 學年度第一次優質化委員會議通過

100-3-5 「生命教育體驗營」實施辦法

一、依據：

- (一) 教育部 100 年 3 月 23 日部授教中(三)字第 1000505042 號函修訂「高職優質化輔助方案」辦理。
- (二) 私立穀保家商生命教育實施計畫。

二、目的：

- (一) 結合專業課程、遊戲活動、引導反思與體能、智能訓練和挑戰，讓學生在活動中能全方位學習，並思考生活及工作態度，勇敢面對自我、突破自我。
- (二) 透過活動過程，建立積極人際互動經驗及團隊精神，覺察自我盲點、滿足團隊需要，面對挑戰突破困難，達成團隊目標與個人成長。

三、主辦單位：輔導室

四、協辦單位：各處室及各各科教學研究會

五、實施時間：100 學年度上學期。

六、實施地點：北投運動中心-IDEA 攀岩館。

七、實施內容：

(一) 體驗教育課程：

e 世代的新新人類，有自我、有夢想，然而，尚不知如何開啟自我潛能，在人生道路上築夢踏實。「探索教育 - 學生社團團隊力訓練營」特別針對這年代的青少年所欠缺的部份，設計出一連串結合心理、肢體、知性、理性、感性與團隊互動學習的探索教育體驗式課程，建造一個安全、活潑、互動性高、開創性高的學習成長營隊，鼓勵學生在生理與心理智能上做自我的超越與突破，創造個人的「高峰經驗」。

(二) 活動：

透過活動分享及分組成果展現，可以增進小組向心力，並觸發參與者省察自己、服務他人的精神。

(三) 課程規劃：

時間	活動內容		帶領人
08:00 08:30	學校集合、出發→ 北投運動中心-IDEA 攀岩館		帶隊老師 2 名
09:00 09:30	始業式		帶隊老師 2 名
09:00 10:00	開場,課程約定 凝聚團隊共識	• 引言,暖身,暖心,歸零學習 • 易如反掌,夾鼻子,默契猜拳 • 三隻小豬,大家一起站起來	IDEA 深度探索教育機構 專業教師群
10:00 11:00	團隊技能建立	姓名波浪 Name Wave 馬戲雜耍 Group Juggling	IDEA 深度探索教育機構 專業教師群

11:00 12:00	團隊合作&共識	團隊跳繩 Rope Jumping	IDEA 深度探索教育機構 專業教師群
12:00 13:00	午餐時間		帶隊老師 2 名
13:00 15:30	信任與支持 自我突破 攀岩挑戰	暖身, 攀岩安全說明 確保練習 合作攀岩挑戰 Rock Climbing	IDEA 深度探索教育機構 專業教師群
15:30 16:00	學習成果與承諾 總結, 分享&感恩	學習成果呈現 團隊動力圈 & Closure	IDEA 深度探索教育機構 專業教師群
16:00 16:30	結業式、賦歸		帶隊老師 2 名

八、獎勵與考核：依單元活動辦法訂定各項獎勵措施，俾利提升辦理綜效。

九、經費需求：本計畫所需經費由教育部高職優質化輔助方案補助，不足部分之經費由學校自籌款編列辦理。

十、本實施辦法經本校優質化委員會議通過，陳請校長核定公告後實施，修正時亦同。

私立穀保家商 100 學年度高職優質化 基礎學科能力提升 計畫

100.10.4 穀保家商 100 學年度第一次優質化委員會議通過

100-4-1 「基礎學科能力加強」實施辦法

- 一、依據：
教育部 100 年 3 月 23 日部授教中（三）字第 1000505042 號函修訂「高職優質化輔助方案」辦理。
- 二、目的：消弭學生對英數的恐懼，重拾學習自信心。
- 三、主辦單位：校務處
- 四、承辦單位：進修學校教學組
- 五、辦理日期：100 學年度至 102 學年度
- 六、參加人員：
第一、二次段考英數低於 60 分之高一學生。
- 七、實施方式：
利用週日上、下午各 4 節課分別實施英文、數學加強輔導課程。
- 八、實施內容：
前 3 週（亦即第 8~10 週）以第一次段考英數範圍，選擇重點單元講解、複習；第 11~13 週則加強第二次段考範圍；第 15~16 週複習第二次段考內容；第 17~19 週則加強期末考範圍。
- 九、獎勵與考核
(一) 不缺課且認真學習者，予以記功嘉獎。
(二) 高一輔導班以第二次段考及期末考為指標，成績進步或高於班級平均者，頒給進步獎獎狀，以資鼓勵。
- 十、經費需求：本計畫所需經費由教育部高職優質化輔助方案補助，不足部分之經費由學校自籌款編列辦理。
- 十一、本實施辦法經本校優質化委員會議通過，陳請校長核定公告後實施，修正時亦同。

私立穀保家商 100 學年度高職優質化 基礎學科能力提升 計畫

100.10.4 穀保家商 100 學年度第一次優質化委員會議通過

100-4-2 「全民英檢假日輔導班」實施辦法

一、依據：

教育部 100 年 3 月 23 日部授教中（三）字第 1000505042 號函修訂「高職優質化輔助方案」辦理。

二、目的：提昇學生英文學習效果，增強自信心。

三、主辦單位：進修學校校務處

四、承辦單位：進修學校教學組

五、辦理日期：100 學年度至 102 學年度

六、參加人員：以高二、三年級英文成績較優學生，或有意報名全民英檢初級檢定學生為主。

七、實施方式：

（一）6 月針對高二、三學生調查報名初檢之意願。

（二）9 月起利用週六或週日實施英檢輔導課程，每週乙次 4 節課。

（三）為配合 2 月初試，訂於 12 月及元月增加班週會時間集中加強練習聽力及閱讀測驗。

（四）為配合 5 月複試，訂於 3~4 月增加班週會時間集中加強練習寫作及口說能力。

八、實施內容：

（一）以英檢初級範圍為主，購置相關書籍、教材。

（二）利用語言教室練習聽、說技能，朗讀、對話以至看圖說故事。

（三）由閱讀背誦短文、理解文意開始，逐步加深，進行閱讀測驗。

（四）以英文記事、寫英文日記，練習句型，進而英文作文。

九、獎勵與考核

（一）不缺課且認真學習者，予以記功嘉獎，肯定其勤奮精神。

（二）通過全民英檢初級檢定者，公開表揚並頒給 1500 元獎學金，以資鼓勵。。

十、經費需求：本計畫所需經費由教育部高職優質化輔助方案補助，不足部分之經費由學校自籌款編列辦理。

十一、本實施辦法經本校優質化委員會議通過，陳請校長核定公告後實施，修正時亦同。

私立穀保家商 100 學年度高職優質化 基礎學科能力提升 計畫

100.10.4 穀保家商 100 學年度第一次優質化委員會議通過

100-4-3 「英文能力提升」實施辦法

- 一、 依據：
教育部 100 年 3 月 23 日部授教中（三）字第 1000505042 號函修訂「高職優質化輔助方案」辦理。
- 二、 目的：
 - （一）加強學生英語聽、說、讀、寫的能力，與世界接軌。
 - （二）鼓勵學生積極取得英語相關證照，培育學生擁有帶著走的能力。
 - （三）營造多元、開放、寓教於樂的英語學習環境。
- 三、 主辦單位：教務處
- 四、 承辦單位：教學組
- 五、 協辦單位：英文科教學研究會、觀光科、設備組、總務處
- 六、 辦理日期：100 學年度至 102 學年度
- 七、 參加人員：全體學生
- 八、 實施方式：
 - （一）推動商教會英文檢定四級。
 - （二）辦理全民英檢輔導課。
 - （三）增購英語教學軟體及書籍。
 - （四）訂定「空中英語有約」時段。
 - （五）辦理英語相關競賽。
- 九、 實施內容：
 - （一）一年級全面推動商教會英文檢定四級，並利用生活美語或餐旅英文與會話課程加強輔導。
 - （二）利用課後時段辦理全民英檢輔導課。
 - （三）透過多元英文學習環境，營造活潑、開放的英語學習氣氛與環境。
 - （四）訂定「空中英語有約」時段，增加學生接觸英文的機會，並培養其勇於開口說英語的勇氣。
 - （五）定期辦理英語相關競賽，如英文朗讀、單字測驗、閱讀、聽力及寫作等競賽，激發學生學習動機，培養其榮譽感。
- 十、 獎勵與考核：
 - （一）獎勵：
 1. 通過商教會英文檢定四級同學記嘉獎乙支，以資鼓勵。
 2. 通過全民英文檢定初級同學記小功乙次並頒發獎金 1500 元整，以資鼓勵。
 3. 英語相關競賽各項取前 3 名頒發獎狀、獎金或獎品，以資鼓勵。
 4. 對於輔導學生通過商教會英文檢定四級及全民英文檢定初級有功教師予以敘獎。
 - （二）考核：
 1. 逐年提升通過商教會英文檢定四級人數，並定期召開檢討會以瞭解執行中所遭遇的困難，適時調整，以達到校訂預期目標。
 2. 逐年提升通過全民英文檢定初級人數，並定期召開檢討會以瞭解執行中所遭遇的困難，適時調整，以達到校訂預期目標。
 3. 逐年提升學生英文統測成績，以達到校訂預期目標。

十一、經費需求：本計畫所需經費由教育部高職優質化輔助方案補助，不足部分之經費由學校自籌款編列辦理。

十二、本實施辦法經本校優質化委員會議通過，陳請校長核定公告後實施，修正時亦同。

私立穀保家商 100 學年度高職優質化 技職達人養成 計畫

100.10.4 穀保家商 100 學年度第一次優質化委員會議通過

- 一、 依據：
教育部 100 年 3 月 23 日部授教中（三）字第 1000505042 號函修訂「高職優質化輔助方案」辦理。
- 二、 目的：提供學生良好的專業課程實習場地，並規劃課後檢定輔導課程與術科模擬考，增加學生實作經驗，提升學生檢定及格率。
- 三、 主辦單位：實習處
- 四、 承辦單位：商經科、餐飲科
- 五、 協辦單位：總務處、設備組、教學組
- 六、 辦理年度：100~102 學年度
- 七、 辦理時間：於放學後或假日期間辦理輔導課程與檢定模擬考。
- 八、 計畫內涵一覽：

子計畫編號	項目	子計畫內容	主辦單位	承辦單位	參加人員
100-5-1	商經證照達人養成	(一) 規畫門市服務檢定課後輔導課程。 (二) 辦理技能檢定模擬考檢定，提升學生學習成效。	實習處	商經科	商經科參檢學生
100-5-2	烘焙達人養成	(一) 規劃烘焙食品課後輔導課程與並實施術科模擬考，提升學生學習成效。 (二) 透過教師教學研討會，討論課程推展及改進措施。 (三) 建構職場模擬場所，營造優質實習環境。	實習處	餐飲科	餐飲科全體學生
100-5-3	飲料調製達人養成	(一) 辦理技能檢定課後加強輔導課與術科模擬考之實施，提升學生學習成效。 (二) 透過教師研習及教學研究會，討論課程推展及改進措施。 (三) 建構職場模擬場所，營造優質實習環境。	實習處	餐飲科	餐飲科、觀光科全體學生
100-5-4	資訊達人養成	(一) 開設電腦軟體應用乙級技能檢定加強輔導課程。 (二) 開設電腦軟體應用及網頁設計丙級技能檢	實習處	資處科	資處科全體學生

		定加強輔導課程。			
100-5-5	證照題庫建置暨專業技能提升	(一) 辦理各科檢定輔導與補救教學課程。 (二) 建立各職種丙級、乙級題庫平台，提供師生參考。 (三) 提供獎學金予多張證照學生，激發潛力。	實習處	建教組	全體二、三年級學生
100-5-6	產業實務職涯試探	(一) 二年級寒暑假安排產業見習。 (二) 舉辦就業諮詢講座，加強學生對各行各業的認識。 (三) 針對三年級同學辦理就業模擬面試。	實習處	建教組	全體二、三年級學生
100-5-7	專業技術課程隨選視訊教學數位教材研發	(一) 高畫質專業技術數位教材開發。 (二) 專業技術3D數位教材開發。 (三) 建立線上隨選視訊資訊平台。	實習處	實習組	專業技術課程教師、全體學生

(計畫內容詳見各分項計畫實施辦法)

私立穀保家商 100 學年度高職優質化 技職達人養成 計畫

100.10.4 穀保家商 100 學年度第一次優質化委員會議通過

100-5-1 「商經證照達人養成」實施辦法

一、依據：

教育部 100 年 3 月 23 日部授教中（三）字第 1000505042 號函修訂「高職優質化輔助方案」辦理。

二、目的：

- (一) 配合國家證照制度，鼓勵學生踴躍參與檢定，以提升學生專業技能成效。
- (二) 規畫課後檢定輔導課與術科校內模擬檢定，增加學生實作經驗，藉以提升學生檢定通過率。
- (三) 逐年整合、汰舊換新專業教室設備資源，使符合現行檢定考與產業界使用規格，提供學生良好的學習場所、增加學習成效。

三、主辦單位：實習處

四、承辦單位：商業經營科

五、協辦單位：總務處、教學組、設備組

六、辦理日期：100 學年-102 學年

七、參加人員：商經科參檢學生

八、實施方式：

- (一) 規畫門市服務乙丙級、會計實務資訊類丙級檢定之相關課程，配合輔導技能檢定實施，提升學生學習成效。
- (二) 建構門市服務檢定考場，整合鼎新樓 4 樓門市收銀教室與 5 樓門市清潔教室，營造優質檢定環境。

九、實施內容：

- (一) 利用假日時間與檢定測試前之課後時段辦理輔導課程。
- (二) 檢定前舉辦校內模擬檢定，提升門市服務、會計實務資訊類檢定通過率。

十、獎勵與考核：

(一) 門市服務乙級檢定獎勵辦法：

1. 及格學生：依校定獎勵辦法，由建教組統一敘獎。
2. 指導老師：依校定獎勵辦法，由建教組統一敘獎。

(二) 門市服務及會計實務資訊類丙級檢定獎勵辦法：

1. 以同一職類丙級技能檢定之班級合格率为評比依據，班級合格率达 90% 以上者取前二名給予獎勵金。
2. 獎勵標準：

名次	班級獎金
第一名	2000 元
第二名	1000 元

◇以該年度每班報名人數達 30 人以上者適用

3. 指導老師：依校定獎勵辦法，由建教組統一敘獎。

十一、經費需求：本計畫所需經費由教育部高職優質化輔助方案補助，不足部分之經費由學校自籌款編列辦理。

十二、本實施辦法經本校優質化委員會議通過，陳請校長核定公告後實施，修正時亦同。

私立穀保家商 100 學年度高職優質化 技職達人養成 計畫

100.10.4 穀保家商 100 學年度第一次優質化委員會議通過

100-5-2 「烘焙達人養成」實施辦法

- 一、 依據：

教育部 100 年 3 月 23 日部授教中（三）字第 1000505042 號函修訂「高職優質化輔助方案」辦理。
- 二、 目的：
 - （一）規劃合格專業烘焙教室，提供學生良好的實習場地。
 - （二）規劃課後檢定輔導課程與術科模擬考，增加學生實作經驗，提升本校學生檢定及格率達到參檢人數 90% 以上。
- 三、 主辦單位：實習處
- 四、 承辦單位：餐飲科
- 五、 協辦單位：總務處、設備組
- 六、 辦理日期：100-102 學年度
- 七、 參加人員：餐飲科全體學生
- 八、 實施方式：
 - （一）規畫餐飲科烘焙食品檢定之相關課程，配合檢定輔導課程之實施，提升學生學習成效。
 - （二）透過教師教學研討會，討論課程推展及改進措施。
 - （三）建構職場模擬場所，營造優質實習環境。
- 九、 實施內容：
 - （一）提供設備精良、資源充足之優良學習環境，使學生得有充份的實務操作與練習機會，增加技術精熟度。
 - （二）提升烘焙製作實習成效。
 - （三）規劃檢定加強輔導課程，輔導學生取得乙丙級證照。
 - （四）積極進行產學合作，不定期邀請技專校院教師或業界專業人士到校指導，促使科內全體師生對產業現況與相關技術有更深入的認識。
 - （五）鼓勵學生參與烘焙丙級檢定考試，期使及格率達到參檢人數 90% 以上。
- 十、 獎勵與考核
 - （一）乙級檢定獎勵辦法：
 1. 及格學生：依校定獎勵辦法，由建教組統一敘獎。
 2. 指導老師：依校定獎勵辦法，由建教組統一敘獎。
 - （二）丙級檢定獎勵辦法：
 1. 以同一職類丙級技能檢定之班級合格率為評比依據，班級合格率達 90% 以上者取前三名給予獎勵金。
 2. 獎勵標準如下：

名次	班級獎金
第一名	3000 元
第二名	2000 元
第三名	1000 元

◇以該年度每班報名人數達 30 人以上者適用

3.指導老師：依校定獎勵辦法，由建教組統一敘獎。

十一、經費需求：本計畫所需經費由教育部高職優質化輔助方案補助，不足部分之經費由學校自籌款編列辦理。

十二、本實施辦法經本校優質化委員會議通過，陳請校長核定公告後實施，修正時亦同。

私立穀保家商 100 學年度高職優質化 技職達人養成 計畫

100.10.4 穀保家商 100 學年度第一次優質化委員會議通過

100-5-3 「飲料調製達人養成」實施辦法

- 一、 依據：

教育部 100 年 3 月 23 日部授教中（三）字第 1000505042 號函修訂「高職優質化輔助方案」辦理。
- 二、 目的：
 - （一） 提供學生良好的教學設備與專業實習場地。
 - （二） 規劃課後檢定輔導課程與術科模擬考，增加學生實作經驗，提升學生檢定及格率達參檢人數 90% 以上。
 - （三） 發展成為新北市三重區飲料調製檢定之優良場所，方便學子就近參加檢定。
- 三、 主辦單位：實習處
- 四、 承辦單位：餐飲科、觀光科
- 五、 協辦單位：總務處、設備組
- 六、 辦理日期：100-102 學年度
- 七、 參加人員：餐飲科、觀光科全體學生
- 八、 實施方式：
 - （一） 規畫新「飲料調製」檢定之相關課程，並配合輔導技能檢定之課程實施，提升學生學習成效。
 - （二） 透過教師研習及教學研究會，討論課程推展及改進措施。
 - （三） 建構檢定考場，營造優質實習環境。
- 九、 實施內容：
 - （六） 提供設備精良、資源充足之優良學習環境，使學生得有充份的實務操作與練習機會，增加技術精熟度。
 - （七） 規劃檢定加強輔導課程，輔導學生取得乙丙級證照。
 - （八） 積極進行產學合作，不定期邀請技專校院教師或業界專業人士到校指導，促使科內全體師生對產業現況與相關技術有更深入的認識。
 - （九） 提升學生新「飲料調製」丙級檢定及格率達到參檢人數 90% 以上。
- 十、 獎勵與考核
 - （一） 乙級檢定獎勵辦法：
 1. 及格學生：依校定獎勵辦法，由建教組統一敘獎。
 2. 指導老師：依校定獎勵辦法，由建教組統一敘獎。
 - （二） 丙級檢定獎勵辦法：
 1. 以同一職類丙級技能檢定之班級合格率为評比依據，班級合格率达 90% 以上者取前三名給予獎勵金。
 2. 獎勵標準如下：

名次	班級獎金
第一名	3000 元
第二名	2000 元
第三名	1000 元

◇以該年度每班報名人數達 30 人以上者適用

3.指導老師：依校定獎勵辦法，由建教組統一敘獎。

十一、經費需求：本計畫所需經費由教育部高職優質化輔助方案補助，不足部分之經費由學校自籌款編列辦理。

十二、本實施辦法經本校優質化委員會議通過，陳請校長核定公告後實施，修正時亦同。

私立穀保家商 100 學年度高職優質化 技職達人養成 計畫

100.10.4 穀保家商 100 學年度第一次優質化委員會議通過

100-5-4 「資訊達人養成」實施辦法

一、依據：

教育部 100 年 3 月 23 日部授教中(三)字第 1000505042 號函修訂「高職優質化輔助方案」辦理。

二、目的：

- (一) 配合國家證照制度，鼓勵學生踴躍參與技能檢定，以提升專業技能學習成效。
- (二) 輔導學生取得電腦軟體應用乙級技能檢定專業證照，加強升學及就業的競爭力。
- (三) 輔導學生取得電腦多元丙級技能檢定專業證照，加強升學及就業的競爭力。

三、主辦單位：實習處

四、承辦單位：資處科

五、辦理時程：100-102 學年度

六、實施方式：

- (一) 開設電腦軟體應用丙、乙級與網頁設計丙級技能檢定加強輔導課
- (二) 訂定取得丙、乙級證照之獎勵辦法

七、實施內容：

- (一) 開設電腦軟體應用乙級技能檢定加強輔導課
 1. 利用假日時間與檢定考試前之課後時段辦理加強輔導課。
 2. 已取得電腦軟體應用丙級證照之高三學生皆可報名參加。
- (二) 開設電腦軟體應用及網頁設計丙級技能檢定加強輔導課
 1. 利用假日時間與檢定考試前之課後時段辦理檢定加強輔導課。
 2. 已報名電腦軟體應用或網頁設計丙級檢定考試之學生皆可報名參加。

八、獎勵與考核：

- (一) 電腦軟體應用乙級檢定獎勵辦法：
 1. 及格學生：依校定獎勵辦法，由建教組統一敘獎。
 2. 指導老師：依校定獎勵辦法，由建教組統一敘獎。
- (二) 電腦軟體應用及網頁設計丙級檢定獎勵辦法：
 1. 以同一職類丙級技能檢定之班級合格率为評比依據，班級合格率达 90% 以上者取前三名給予獎勵金。
 2. 獎勵標準如下：

名次	班級獎金
第一名	3000 元
第二名	2000 元
第三名	1000 元

◇以該年度每班報名人數達 30 人以上者適用

3. 指導老師：依校定獎勵辦法，由建教組統一敘獎。

九、經費需求：本計畫所需經費由教育部高職優質化輔助方案補助，不足部分之經費由學校自籌款編列辦理。

十、本實施辦法經本校優質化委員會議通過，陳請校長核定公告後實施，修正時亦同。

私立穀保家商 100 學年度高職優質化 技職達人養成 計畫

100.10.4 穀保家商 100 學年度第一次優質化委員會議通過

100-5-5 「證照題庫建置暨專業技能提升」實施辦法

一、依據：

教育部 100 年 3 月 23 日部授教中（三）字第 1000505042 號函修訂「高職優質化輔助方案」辦理。

二、目的：

- （一）激發學生學習動機，提升本職學能與專業素質。
- （二）增強多元證照取得，提供學生學習平台。
- （三）激勵學生努力取得乙級以上國家檢定證照。

三、主辦單位：實習處

四、承辦單位：建教組

五、辦理日期：100~101 學年度

六、參加人員：二、三年級學生

七、實施方式：

- （一）辦理各科檢定輔導與補救教學課程。
- （二）建立各職種丙級、乙級題庫平台，提供師生參考。
- （三）提供獎學金予取得乙級證照之學生，激發潛力。

八、實施內容：

- （一）檢定前利用寒暑假舉辦輔導課，檢定未通過之學生利用假日補救教學。
- （二）有意願參加乙級檢定之學生，由學校聘請校外專業人士於檢定前舉辦輔導教學與模擬檢定測驗。
- （三）取得乙級以上證照之學生頒發獎勵金，並協助技優推甄升學選校。

九、獎勵與考核：

（一）教師：

1. 指導丙級檢定成績超過基北區平均值，依通過率高低頒發獎勵金，校內考核加 2 分。
2. 指導乙級檢定成績超過該職種之全國平均值，依通過率高低頒發獎勵金，校內考核加 4 分

（二）學生：取得乙級證照每張頒發獎勵金 2000 元，記嘉獎一支。

十、經費需求：本計畫所需經費由教育部高職優質化輔助方案補助，不足部分之經費由學校自籌款編列辦理。

十一、本實施辦法經本校優質化委員會議通過，陳請校長核定公告後實施，修正時亦同。

私立穀保家商 100 學年度高職優質化 技職達人養成 計畫

100.10.4 穀保家商 100 學年度第一次優質化委員會議通過

100-5-6 「產業實務職涯試探」實施辦法

一、依據：

教育部 100 年 3 月 23 日部授教中（三）字第 1000505042 號函修訂「高職優質化輔助方案」辦理。

二、目的：

- (一) 增廣學生視野，提前認識職場環境。
- (二) 培養工作信心，奠定就業契機。
- (三) 爭取多元化就業機會，立足各行各業。

三、主辦單位：實習處

四、承辦單位：建教組

五、協辦單位：人事室

六、辦理日期：100~102 學年度

七、參加人員：二、三年級學生

八、實施方式：

- (一) 二年級寒暑假安排產業見習。
- (二) 舉辦就業諮詢講座，加強學生對各行各業的認識。
- (三) 針對三年級同學辦理就業模擬面試。

九、實施內容：

- (一) 每學期聘請業界專業經理人或專家學者到校舉辦就業諮詢講座。
- (二) 不定期安排傑出校友回校經驗分享。
- (三) 尋訪績優廠商辦理各科校外見習。

十、獎勵與考核

(一) 教師：

- 1. 介紹專家學者到校諮詢講座或爭取產業見習機會，年度考核酌予加分。
- 2. 積極輔導學生產業認知，並順利就業，年度考核記嘉獎一支。

(二) 學生：

- 1. 校外見習表現優異，心得報告繕寫優良，頒發獎狀乙紙，記嘉獎一支。
- 2. 傑出校友回校經驗分享，頒發贈品與諮詢費。

十一、經費需求：本計畫所需經費由教育部高職優質化輔助方案補助，不足部分之經費由學校自籌款編列辦理。

十二、本實施辦法經本校優質化委員會議通過，陳請校長核定公告後實施，修正時亦同。

私立穀保家商 100 學年度高職優質化 專業技術課程隨選視訊教學數位 教材研發 計畫

100.10.4 穀保家商 100 學年度第一次優質化委員會議通過

100-5-7 「專業技術課程隨選視訊教學數位教材研發」計畫

- 一、 依據：
教育部 100 年 3 月 23 日部授教中（三）字第 1000505042 號函修訂「高職優質化輔助方案」辦理。
- 二、 目的：
 - （一）辦理專業技術課程示範實作視訊教學影音教材，提升學生實作觀摩學習機會與教學成效。
 - （二）提供專業教師講解示範教學結合視訊系統之錄製、剪輯建置 MOD 教學系統，豐富專業技術課程教學內涵。
- 三、 主辦單位：實習處
- 四、 承辦單位：實習組
- 五、 協辦單位：總務處、教學組、設備組
- 六、 辦理日期：100 學年至 102 學年
- 七、 參加人員：專業教師及各科學生
- 八、 實施方式：
 - （一）專業技術課程示範教學過程實況轉播、錄製、後製剪輯。
 - （二）結合校網建置「專業技術課程隨選視訊教學影音資料庫」。
 - （三）學生不定時應用隨選視訊教學影音資料庫，進行課程複習，深化課程學習廣度與深度。
- 九、 實施內容：
 - （一）將專業課程教學示範課程，同步攝錄，結合電算中心進行影帶後製作業。
 - （二）依專業課程類別規劃各相關課程，並依課程難易度建置隨選視訊教學影音資料庫。
 - （三）專業教師定期舉行「隨選視訊教學影音資料庫」研討會。
- 十、 獎勵與考核：
 - （一）結合校務資訊系統，統計各類科學生點選使用次數，每學期各類科點選率前三名學生簽核敘獎。
 - （二）參與數位教材研發編纂之教師，頒發感謝狀乙紙，並按校內獎勵辦法敘獎。
- 十一、 經費需求：本計畫所需經費由教育部高職優質化輔助方案補助，不足部分之經費由學校自籌款編列辦理。
- 十二、 本實施辦法經本校優質化委員會議通過，陳請校長核定公告後實施，修正時亦同。

私立穀保家商 100 學年度高職優質化 提升就近入學率 計畫

100.10.4 穀保家商 100 學年度第一次優質化委員會議通過

100-6-1 「提升就近入學率」實施辦法

- 一、依據：

教育部 100 年 3 月 23 日部授教中（三）字第 1000505042 號函修訂「高職優質化輔助方案」辦理。
- 二、目的：
 - （一）提供學生適合其能力、性向及興趣之技藝教育，重建學習信心，導引適性發展，以充分發展其潛能。
 - （二）輔導學生習得行（職）業基礎知能，並為繼續升讀實用技能班等奠定基礎。
 - （三）培養學生的職業興趣，並涵養其勤奮、耐勞、敬業樂群的職業道德。
 - （四）發揮技職教育功能，推動社區國中技藝教育，協助社區國中生對職業類科有更深入的認知與了解。
 - （五）利用各種管道宣導學校特色，引導並鼓勵具有發展潛力之學生就近入學。
 - （六）積極發展學校特色，樹立優質形象，增強社區國中生及家長的認同，提升就近入學率。
- 三、主辦單位：實習處、教務處
- 四、承辦單位：實習組、註冊組、穀保家商招生委員會。
- 五、辦理日期：100 學年度 至 102 學年度
- 六、實施方式：
 - （一）辦理國中技藝教育學程合作班、技藝專班。
 - （二）提供獎學金鼓勵技藝優秀學生入學。
 - （三）安排國中生參觀各科教學設備及成果展示，了解職業教育的內涵。
- 七、實施內容：
 - （一）推展國中技藝教育學程：
 1. 與合作國中保持密切聯繫，建立良好之溝通協調管道，使國中了解學校辦學理念，在既有基礎上持續拓展生源、鼓勵就近入學。
 2. 在不影響學校正常教學及實習設備充裕無虞之前提下，與合作國中密切配合，儘量滿足國中開班之需求。
 3. 提供國中技藝班技優學生入學獎學金及直升入學獎學金。
 - （二）協助各社區國中辦理七年級、八年級學生之生涯發展、職業試探教育課程並辦理國中技藝成果展，提供專業師資、充足設備及多元課程，使學生得以及早探索並發展個人職業性向。
 - （三）參與各國中升學博覽會、積極爭取入班宣導活動或配合支援國中重要慶典活動。
 1. 由本校招生委員會擬定招生策略並組成招生宣導小組，積極參與社區國中各項招生活動如入班宣導、升學博覽會、校慶、畢業典禮、升學宣導說明等，以行銷職校特色及建立良好互動關係。
 2. 編印學校招生簡介及技藝表現傑出學生之看板海報，提供社區國中師生家長參閱。
 3. 邀請社區國中師生到本校參觀，實際瞭解職業學校各類科之專業設備及辦學特色。
 - （四）辦理社區國中教師、志工家長研習活動。
 1. 配合國中需求辦理專業研習活動，回饋社區國中教師、志工家長，使其更了解

職業學校辦學特色，增進教師及家長之認同。

2. 提供學校專業設備及師資，增加與社區國中互動與交流，以達到敦親睦鄰及資源共享之理念。

八、獎勵與考核：

(一) 學生部分

本校為鼓勵鄰近國中技藝競賽績優學生繼續發揮技藝長才、培育專業領域明日之星，制訂國中技藝競賽績優學生入學獎勵辦法及國中技藝班直升入學獎勵金。

(二) 本校對於担任國中技藝課程及輔導技藝競賽有功之專業教師，另給予額外鐘點津貼或頒發指導教師獎勵金，以資鼓勵。

九、經費需求：本計畫所需經費由教育部高職優質化補助方案補助，不足部分之經費由學校自籌款編列辦理。

十、本實施辦法經本校優質化委員會議通過，陳請校長核定公告後實施，修正時亦同。