

# 穀保高級家事商業職業學校

103 學年度招生工作檢討暨

104 學年度招生工作計畫

會議資料



中華民國 103 年 10 月 14 日

教務處 編印



## 目 錄

壹、	穀保家商 103 學年度招生會議議程	1
貳、	穀保家商 103 學年度招生工作說明	2
	102 學年度招生宣導活動統計	2
	日間部 103 學年度近 3 年來新生入學來源暨分佈情形	2
	進修學校 103 學年度近 3 年來新生入學來源暨分佈情形	4
	招生重點國中、社區國中成長比率統計	5
	日間部 103 學年度各招生入學管道新生報到統計表	6
	102 學年度第一學期國中技藝班開班數及學生人數概況表	7
	102 學年度國二試探班開辦國中及學生人數統計	7
	日間部與進修學校入學一年級學生人數與現況學生人數比較表	8
	穀保家商 102 學年度招生預算執行情形	9
參、	穀保家商 104 學年度招生工作計畫	10
	招生宣導全體同仁組織編配表	14
	新生入學學生獎勵暨補助辦法草案	15
	穀保家商招生宣導活動處理辦法	16
	穀保家商兄弟姊妹同時就讀本校學雜費優待辦法	16
	招生宣導同仁應注意事項	17
	穀保家商新生入學介紹獎勵辦法	17
	穀保家商招生宣導程序與建議內容	18
	穀保家商 103 學年度招生經費預算表	19
肆、	招生工作檢討與策略說明	20
伍、	穀保家商暨進修學校招生宣導問答輯要	26
陸、	附錄 102 學年度穀保家商教職員參加招生宣導次數統計表	32

# 穀保家商 103 學年度招生會議議程

## 一、主席致詞(校長)

## 二、工作報告(教務主任 30 分鐘)

1. 穀保家商 103 學年度招生工作說明

2. 穀保家商 104 學年度招生工作計畫

3. 招生工作檢討與策略說明

## 三、招生宣導重點提示與經驗分享

1. 學校特色說明

2. 各科及建教班特色說明(各科科主任報告 各 3-5 分鐘)

## 四、議題討論

## 五、臨時動議

## 六、主席結論

## 穀保家商 103 學年度招生工作說明

### 壹、102 學年度招生宣導活動統計

宣導方式	集體宣導		入班宣導	成果展	佈置	博覽會		校慶 (啦啦隊)	其他	總計
總計	31		9	11	1	35		6	27	120
宣導次數	一次	二次	三次	四次	五次	六次	七次	八次	九次以上	合計
人數	31	26	10	9	4	8	4	2	10	104

### 貳、穀保家商 103 學年度日間部近 3 年來新生入學來源暨分佈情形

入學來源區域	國中名稱	101 學年度	新生數 入學率	102 學年度	新生數 入學率	103 學年度	新生數 入學率
三重、蘆洲區	蘆洲國中	111	541 52.3%	138	485 51.4%	124	475 50.37%
	碧華國中	45		46		48	
	鷺江國中	44		36		43	
	三重中學	57		30		32	
	明志國中	71		59		40	
	光榮國中	44		32		43	
	三民高中	70		58		53	
	二重國中	33		34		31	
	三和國中	66		52		61	
新莊、泰山區	五股國中	44	253 24.4%	36	223 23.6%	45	254 26.94%
	福營國中	22		12		20	
	丹鳳國中	13		8		17	
	新莊國中	38		29		30	
	泰山國中	9		6		6	
	新泰國中	36		33		23	
	頭前國中	39		31		48	
	義學國中	19		37		24	
	林口國中	1		2		6	
	中平國中	32		29		35	

入學來源區域	國中名稱	101 學年度	新生數 入學率	102 學年度	新生數 入學率	103 學年度	新生數 入學率
板 橋 區	海山中學	3	49 4.7%	4	42 4.4%	3	32 3.39%
	板橋國中	16		2		12	
	新埔國中	9		6		2	
	大觀國中	3		4		0	
	樹林中學	2		4		3	
	中山國中	0		5		3	
	江翠國中	6		4		4	
	重慶國中	0		2		3	
	溪崑國中	7		4		1	
	忠孝國中	2		5		0	
	光復國中	1		2		1	
淡 水 區	淡水國中	9	88 8.5%	8	86 9.1%	15	81 8.59%
	竹圍國中	6		4		8	
	三芝國中	36		31		21	
	正德國中	17		25		20	
	八里國中	20		18		17	
新北市區	其他	29	2.8%	36	36 3.8%	39	39 4.14%
台北市區	民權國中	0	32 3.1%	3	33 3.5%	2	30 3.18%
	福安國中	2		2		1	
	重慶國中	2		1		0	
	忠孝國中	2		5		0	
	成淵國中	4		0		0	
	其他	22		22		27	
其它縣市	各國中	37	3.6%	39	4.1%	32	3.39%
各學年度新生入學人數		1035		944		943	

參、穀保家商進修學校近三年來新生入學來源暨分佈情形

入學來源區域	國 名 中 稱	101 學年度		102 學年度		103 學年度			
		新生人數、入學率		新生人數、入學率		新生人數、入學率		應屆	非應屆
三重 蘆洲區	三重 國中	4	211 62.99%	7	152 63.33%	2	83 56.08%	--	2
	光榮 國中	15		11		5		3	2
	光榮 補校	--		1		--		--	--
	明志 國中	31		17		15		10	5
	明志 補校	1		1		1		1	--
	二重 國中	25		13		6		3	3
	二重 補校	1		--		--		--	--
	碧華 國中	25		9		8		7	1
	碧華 補校	--		1		--		--	--
	蘆洲 國中	49		37		19		11	8
	蘆洲 補校	--		--		1		1	--
	三民 國中	21		19		8		7	1
	三和 國中	23		21		11		4	7
	鷺江 國中	16		15		7		5	2
新莊 泰山區	新莊 國中	2	79 23.58%	3	46 19.17%	1	28 18.92%	1	--
	頭前 國中	21		5		8		3	5
	新泰 國中	9		2		--		--	--
	福營 國中	1		1		--		--	--
	丹鳳 國中	--		1		2		1	1
	五股 國中	34		25		10		5	5
	泰山 國中	3		--		1		1	--
	義學 國中	6		6		2		--	2
	中平 國中	3		3		3		2	1
	林口 國中	--		--		1		1	--
淡水區	淡水 國中	1	8 2.39%	2	10 4.17%	3	11 4.17%	1	2
	正德 國中	3		--		1		1	--
	竹圍 國中	1		1		--		--	--
	三芝 國中	--		--		--		--	--
	八里 國中	3		7		7		6	1
板橋區	江翠 國中	--	2 0.59%	--	2 0.83%	1	1 0.68%	1	--
	溪崑 國中	1		1		--		--	--
	新埔 國中	--		1		--		--	--
	中山 國中	1		--		--		--	--
	板橋 國中	--		--		--		--	--

入學來源區域	國中名稱	101 學年度		102 學年度		103 學年度			
		新生人數、入學率		新生人數、入學率		新生人數、入學率		應屆	非應屆
其他新北市區	其他未列入國中	7	2.09%	5	2.09%	5	3.38%	2	3
台北市區	台北市各國中	10	2.99%	15	6.25%	4	2.70%	1	3
桃園縣區	桃園縣各國中	2	0.59%	3	1.25%	1	0.68%	1	--
其他縣區	其他外縣市各國中	16	4.78%	7	2.91%	15	10.14%	5	10
各學年度新生入學人數合計		335		240		148			

#### 肆、招生重點國中、社區國中(日、進修學校)成長比率統計

序號	國中名稱	新生入學人數					
		101 年	102 年	103 年	比較去年增減	三年平均	比較今年與三年平均增減
1	蘆洲國中	160	175	143	-32	159.33	-16.33
2	三民高中	91	77	61	-16	76.33	-15.33
3	五股國中	78	71	55	-16	68	-13
4	明志國中	102	77	55	-22	78	-23
5	碧華國中	70	56	56	0	60.66	-4.66
6	鷺江國中	60	42	50	8	50.66	-0.66
7	三重高中	61	37	34	-3	44	-10
8	二重國中	59	47	37	-10	47.66	-10.66
9	三和國中	89	73	72	-1	78	-6
10	頭前國中	60	36	56	20	50.66	5.34
11	光榮國中	59	44	48	4	50.33	-2.33
12	新莊國中	40	32	31	-1	34.33	-3.33
13	中平國中	35	32	38	6	35	3
14	新泰國中	45	35	23	-12	34.33	-11.33
15	義學國中	25	43	26	-17	31.33	-5.33
人數總計		1034	877	785	-92	889.66	-104.66



伍、103 學年度各招生入學管道新生報到統計表

科別	核定 名額	基 北 區				獨 招		各科報到  合計
		免試入學	技優甄選	特色招生	12 年安置	國技班直升	學校獨招	
時尚	150	85	5		3	22	5	120
商經	50	27			0	1	11	39
觀光	150	76			4	5	39	124
資處	150	59			3	1	26	89
餐飲	250	207	1		6	25	13	252
多媒	100	54			4	15	7	80
合計	850	508	6	0	20	69	101	704
時尚建	100	0				12	44	56
餐建	100	1				15	84	100
餐實	50	16				4	29	49
綜合科	15				12		0	12
體育班	45			22			0	22
合計	410	17	0	22	12	31	157	239
總計	1260	525	6	22	32	100	258	943
核定名額 百分比		41.6%	0	1.75%	2.54%	7.9%	20.47%	74.84%

陸、穀保家商 102 學年度第一學期國中技藝班開班數及學生人數概況表

科別	時尚	商經	資處	觀光	餐飲	多媒	總計
班數	7	1	1	1	9	3	22
人數	164	15	16	32	209	48	484
直升人數(日)	34	1	5	1	44	15	100
技優直升(日)	9	0	1	0	9	2	21
直升人數(進)	3	0	0	0	1	0	4
技優直升(進)	0	0	0	0	0	0	0
小計	46	1	6	1	54	17	125
百分比%	28%	6.6%	37.5%	3.1%	25.8%	35.4%	25.8%

柒、102 學年度國二職業試探班開辦國中及學生人數統計

學校名稱	家事群	商管群	餐旅群	設計群	人數總計	人數排序
淡水國中	35	0	0	0	35	18
新泰國中	34	17	68	34	153	8
明志國中	68	68	102	34	272	1
蘆洲國中	64	64	128	0	256	2
碧華國中	105	0	70	0	175	6
三和國中	36	72	72	0	180	5
光榮國中	64	32	64	32	192	4
新莊國中	0	0	40	0	40	17
三重高中	60	60	120	0	240	3
三民高中	35	0	70	35	140	10
三芝國中	35	0	35	0	70	15
頭前國中	28	54	58	0	140	10
佳林國中	29	0	31	27	87	13
義學國中	30	30	30	30	120	12
丹鳳高中	40	80	40	0	160	7
徐匯高中	43	0	43	0	86	14
中平國中	30	0	60	60	150	9
石門國中	21	0	0	22	43	16
海山高中	0	0	0	0	0	
二重國中	0	0	0	0	0	
共 18 所	757	477	1,031	274	2,539	

捌、穀保家商日間部與進修學校一年級學生入學人數與現況人數比較表

0

日間部	時尚		商經	觀光	資處	餐飲			多媒	體育	綜合	總計
班數	一般 3	建教 1	1	3	2	一般 5	實用 1	建教 1	2	1	1	21
入學人數	120	56	39	124	89	252	49	100	80	22	12	943
10/1 人數	119	56	39	123	89	251	49	100	80	22	12	940
休退人數	1	0	0	1	0	1	0	0	0	0	0	3
百分比%	99.16%	100%	100%	99.19%	100%	99.6%	100%	100%	100%	100%	100%	99.68%

進修學校	美容	觀光	資處	餐飲	總計
班數	1	0	0	2	3
入學人數	44	0	0	104	148
10/1 人數	44	0	0	101	145
休退人數	0	0	0	3	3
百分比%	100%	0	0	97.12%	97.97%

### 玖、穀保家商 102 學年度招生預算執行情形

科目代號	會計科目	計畫項目	預算	執行	餘額
5130215	招生宣導	招生簡介	350,000	86,400	263,600
5130215	招生宣導	國中生小禮物	170,000	313,500	-143,500
5130215	招生宣導	招生及交通津貼	150,000	82,990	67,010
5130215	招生宣導	郵電與簡訊費用	25,000	15,538	9,462
5130215	招生宣導	國中教師或志工媽媽研習	44,400	12,174	32,226
5130215	招生宣導	媒體廣告	100,000	68,290	31,710
5130215	招生宣導	公關活動費用	250,000	211,268	38,732
5130215	招生宣導	宣導看板製作	40,000	0	40,000
5130215	招生宣導	招生加強值班津貼	70,000	15,735	54,265
5130215	招生宣導	教職員工招生保險	120,000	82,650	37,350
5130215	招生宣導	國中生涯規劃、職業試探課程	162,000	118,768	43,232
5130215	招生宣導	雜支	50,000	239,111	-189,111
5130215	招生宣導	招生宣導小組特支費	75,000	159,526	-84,526
5130215	招生宣導	新生入學及介紹獎學金	150,000	170,520	-20,520
5130215	招生宣導	新生入學學優獎學金	450,000	741,300	-291,300
合計			2,206,400	2,317,770	-111,370
交通費 (定點免費接駁車費用-三重縣、蘆洲線、板橋線)				936,000	
總計				3,253,770	

## 穀保家商 104 學年度招生工作計畫

### 壹、工作目標

- 一、宣導本校經營特色，充分利用多元管道(免試、特招、獨招、技優…)招生。
- 二、認同國中學生學習能力，吸收有志學習技職教育的孩子就讀。
- 三、鞏固就近入學區三重、蘆洲、新莊、五股等學校，積極拓展板橋、泰山、淡水、三芝、八里、林口等地區生源。
- 四、邀請各國中教師及學生到校參觀及爭取到班宣導的機會，增強國中教師及學生對本校之了解與印象。

### 貳、工作要點

- 一、全校師生總動員，校內校外宣導並行。
- 二、宣導對象採國中學生、教師及家長並重。
- 三、各處室通力合作，全力以赴。
- 四、經費概算重視效率及成效。
- 五、編寫招生問答輯要，方便師生進行宣導時參考。
- 六、妥善規劃招生區域及交通路線。

### 參、招生名額

部 別	日 校			進 修 學 校			備 註
科 別	班級數	人數	性別	班級數	人數	性別	
<b>時尚造型科</b>	<b>3/2</b>	<b>150/100</b>	男女	1	52	男女	➤ 日校 時尚、餐飲等 2 科建教合作班， 須經建教組長或 科主任面試通 過。
時尚造型科 (33 輪調建教班)	1	100	男女	---	---	---	
美容學程班 (實用技能班)	1	50	男女	---	---	---	
<b>商業經營科</b>	<b>2/1</b>	<b>100/50</b>	男女	---	---	---	
觀光事業科	3	150	男女	1	104	男女	
<b>資料處理科</b>	<b>3/2</b>	<b>150/100</b>	男女	1	104	男女	➤ 進修學校 時尚科男生須 經科主任面試 通過。
餐飲管理科	4	200	男女	4	260	男女	
餐飲科 (33 輪調建教班)	1	100	男女	---	---	---	
餐飲科 (階梯式建教班)	1	45	男女	---	---	---	
餐飲科 (實用技能班)	1	50	男女	---	---	---	
多媒體設計科	2	100	男女	---	---	---	
普通科體育班	1	45	男女	---	---	---	
合計	23/20	1240/1090		7	520		

附註：1. 美容、餐飲等 2 科建教合作班、實用技能班共 4 班另行申請核備。

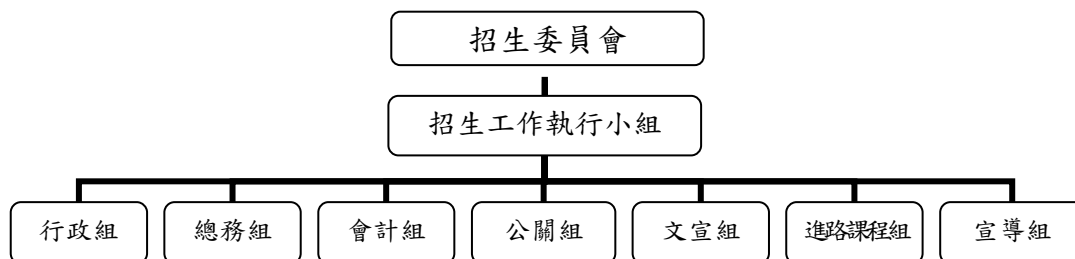
2. 招生期間視各科招生狀況，隨時公告各科缺額人數。

## 肆、實施計畫

### 一、組織架構

招生工作乃學校重要任務，依需要成立招生委員會及招生工作執行小組。其組織架構如下：

#### 穀保家商招生委員會組織暨業務執掌



名 稱	成 員	職 責
招生委員會	主任委員：校長 委 員：處室主任、日進校註冊組長、各科主任、教師代表 總 幹 事：教務主任	1. 負責規劃年度招生工作。 2. 統整招生策略及實施方案。

組別	組長	組 員	職 責
行政組	日校註冊組長	進校教務組長 日校註冊組幹事 進校教務組幹事	1. 安排規劃招生報名處及提供相關招生資訊。 2. 選派宣導學生協助招生。 3. 製作招生派出單並通知宣導教師、學生。 4. 統計暨陳報招生津貼及費用。 5. 免試入學、特色招生(體育班)、學校獨立招生之作業處理。 6. 其他交辦事項。
總務組	總務主任	總務處全體同仁	1. 宣導活動的交通安排及人員器材運送。 2. 維修招生工作所需器材。 3. 其他交辦事項。
會計組	會計主任	會計室全體同仁	1. 審核招生預決算。 2. 核發宣導同仁之交通津貼及核銷相關費用。 3. 其他交辦事項。
進路課程組	人事主任	人事室全體同仁	1. 國中職業試探及生涯規劃課程(進路課程)之接洽。 2. 與各科協調進路課程師資之安排。 3. 其他交辦事項。
公關組	實習主任	實習處全體同仁	1. 小型動態表演內容及博覽會之各科資料。 2. 動靜態招生學生之選訓。 3. 支援國中自辦之技藝成果展，及協調國中職業試探及生涯規劃(進路課程)之師資。 4. 其他交辦事項。

組別	組長	組員	職責
文宣組	學務主任	學務處全體同仁	1. 協助招生海報、簡介、布條、看板等素材之蒐集。 2. 啦啦隊組訓及小型活動（如街舞等）訓練。 3. 各國中與本校間上放學之交通路線規劃。 4. 其他交辦事項。
宣導組	共四組		1. 聯絡國中各類宣導事宜，並填妥招生調派單逕送行政組。 2. 彙整招生文宣用品（簡介、布條、小型動態物品）。 3. 支援其他各組招生宣導。 4. 邀請國中師生到校訪問。 5. 其他交辦事項。

## 二、招生工作進度

年	月	重 要 行 事
103	10	 成立招生委員會
		 國中職業試探及生涯規劃課程（進路課程）陸續辦理。  辦理招生宣導說明會
	11-12	 完成各科宣傳資料及看板製作  招生相關資料編印、採購 ①簡介、海報 ②報名卡 ③致贈國中教師、國中學生禮物
		 辦理社區義(志)工家長及國中教師研習活動(第一梯次)
104	3-4	 配合國中需求支援國中辦理教師研習開始  國中教育會考國中集體報名(詳細日期尚未訂定)
	5	 規劃、整理招生報名處  5/16-5/17 國中教育會考  辦理社區義(志)工家長及國中教師研習活動(第二梯次)
	6	預定時程表  6/3 寄發國中教育會考成績單  6/5-6/15 免試報名、序位查詢、志願選填  6/22 上午免試入學放榜  6/23-6/25 免試入學報到

※ 確定各國中畢業典禮日期。

### 三、實施內容

#### (一) 本校入學管道

**A、免試入學、特色招生(體育班、餐飲科、時尚造型科)**

**B、本校辦理獨立招生**

部 別	報 名 時 間	繳 交 證 件
日 間 部	配合各階段(各科名額)需求， 公告受理親自至本校報名。	畢業證書
進修學校	即日起至各科額滿止 親自至本校辦理	畢業證書
報名地點	穀保家商報名處，例假日照常受理（9：00－20：00）	
新生入學服務專線：		
星期一至五：(02) 2971-2343 分機（日）206、207、208、204、205 （夜）706、707		
例 假 日：(02) 2971-2343 分機（日、夜）251、252、253		

#### (二) 校外宣導活動

1. 參與各國中技職教育博覽會、升學博覽會。
2. 各重點國中名稱詳見「招生宣導全體同仁分組表」。
3. 積極爭取入班宣導活動(含職群、科介紹)或配合支援國中重要活動。
4. 參與社區活動或具新聞性活動，以提升學校正面形象及知名度。

#### (三) 校內宣導工作

1. 透過班會請導師宣導，請學生廣為宣傳，並發揮住家社區種子宣傳力量，增加招生成果。
2. 利用集會時間宣導本校招生活動，加深師生了解招生內容。
3. 多運用本校在校生到國中母校進行各項宣導。
4. 重點期間加強值勤：
  - (1) 值勤時段由行政組視相關日期決定，委由人事室安排人員。
  - (2) 津貼由招生經費支付，比照人事室一般假日核予值班津貼。

#### (四) 配合措施

1. 招生宣導全體同仁組織編配表(附件一)。
2. 新生入學學生獎勵暨補助辦法(附件二)。
3. 穀保家商招生宣導活動處理辦法(附件三)
4. 穀保家商兄弟姊妹同時就讀本校學雜費優待辦法(附件四)。
5. 招生宣導同仁應注意事項(附件五)。
6. 穀保家商新生入學介紹獎勵辦法(附件六)。
7. 穀保家商招生宣導程序與建議內容(附件七)。

伍、本活動計畫所需經費(附件九)，由學校編列預算支應。

陸、本計畫由校長核定後實施。



招生宣導組織編配表(附件一)

組別	組長	聯絡人	所	宣 導 國 中	主 要 協 助 同 仁	備 註
1	江俊瑩	陳莉諄	14	板橋、新埔、江翠	陳淑惠、張玉玲、莊素姬、 李淑文、林紹軒、黃玉芬、 陳淑玲、劉美玉、林琍羨、 蔣美婷、李宜諱、 邱曉欣、邱韻霏、 楊俊雄、施宇書、 謝宇彥、顏湘庭、 李碧霞、劉紫淳、 李淑卿、劉紫淳、 李淑亭、楊聖傑、 阮如暖、呂金昇、 連銘義、楊聖傑、 康靜梅、呂金昇、 陳夢華 (共 27 人)	機動支援 教官－ 林昱沛 黃慶昌 陳錦龍 林順孝 利政平 李嘉龍
		余明修		明志、新泰、新莊		
		楊淑媛		二重、溪崑、大觀		
		臧亞萍		石門、三芝、竹圍		
		陳志銘		海山、中山		
2	陳素瑜	郭鳳玉	9	碧華、三和	翁瑞敏、許淑華、楊麗美、 謝月卿、潘勇太、張昕幃、 陳敏文、航可雄、周圓妮、 林慈丁、周圓妮、 王泰松、周圓妮、 劉志松、蘇貞川、 朱華真、蘇佳曼、 杜淑芬、吳溫瑞、 洪采婷、溫瑞、 楊潔芝、 楊雅蓉、李振賢、 張堂恩、 朱家宏 (共 24 人)	其他－ 黃明隆 鄭文章 林鴻龍 莊清海 陳娟玉 陳逸卉 郭芄榕 田忠正
		張清順		淡水、正德		
		葉芋嬋		成淵、民權、光榮		
		蔡青玲		丹鳳、福營		
3	洪晨羸	曾漢嫻、周琮智	8	蘆洲、八里	黃桂蘭、石玉慧、詹子璋、 陳世銘、蘇芷蓁、鄭季芳、 蔡雪容、翟家珍、 林瑞琦、楊素華、 白景仁、周彥真、 門桂枝、田芝艷、 陳芬香、郭素玉、 劉哲惠、 劉瑞蓮、 陶德芳、 顏萍宜、 唐繼成、戴暉真 (共 22 人)	
		江裕春、徐麗娟		鶯江、忠孝		
		張雅嫻、吳慧萍		福安、三民		
		尹麗珠、戴敏合		三重、中平		
		蘇素華		國中技藝教育需求前置聯繫作業單位		
4	黃愉雯	馬 旭	7	林口、義學	蔡慧娟、陳淑媛、林可親、 王貴英、葉菁華、 王庭玉、葉菁華、 高國益、范成龍、邱景得、 林清心、謝旻桂、 王秀珊、 張魯君、 朱育慧、林妙靜、 蔡明娟、許寧使、 吳漢鑽、 郭玲芳、 楊美儀、林淑錦 (共 21 人)	
		周吟馨		泰山、五股		
		彭文綺、沈建樑		崇林、佳林、頭前		

備註：

- 一、各宣導組組長先遴選所屬處室同仁擔任所轄國中聯絡人，負責聯絡及安排赴國中招生事宜。
- 二、各國中入班宣導由聯絡人提供宣導名額及相關招生資訊，再由行政組依輪值情形安排招生宣導人員。

103 學年度新生入學學生獎勵暨補助辦法(附件二)

類 別	獎 補 助 條 件	時 間 別
獎 助 學 金	本校國中技藝學程學生直升本校： 頒發獎助學金 3000 元	第一學期
	獎勵國中技藝競賽績優入學： 獲得佳作以上學生獎勵 3000-10000 元 (三年共 18000-60000 元)	每學期
	全國或地區性藝術、語文、數理、資訊、科展競賽績優入學： 獲得佳作(含)以上 學生獎勵 3000-10000 元(三年共 18000-60000 元)	每學期
	入學已通過全民英檢初級：獎勵金 2000 元，並可優先錄取 觀光事業科 入學已通過全民英檢中級：5000 元	第一學期
	升學及繁星計畫錄取國立科大校院〈日間部〉： 獎勵金 10000 元	
	應屆國中補校畢業就讀進修學校：5000 元 已婚並育有子女就讀進修學校：10000 元	第一學期
補 助 費 用	教育部補助私立高職學生學雜費： 依部訂補助標準	每學期
	兄弟姐妹同時就讀本校： 第二人以上，每人減免 5000 元，以此類推	每學期
	低收入戶學生： 參加升學輔導課程，其輔導費用全額補助。	每學期

附註一

1. 各類「獎助學金」除因重病(附醫院證明)休學外，若於學期中休、退學者，須退還減免費用。
2. 教育部提供學雜費「補助費用」須依補助辦法提出相關證明主動申請，學期中休退學依規定辦理。
3. 另有多項校內、外獎助學金提供申請。  
(詳情請上本校網站 <http://www.kpvs.ntpc.edu.tw> 查詢)

### 穀保家商招生宣導活動處理辦法(附件三)

#### 壹、 辦法目的

明訂教職員同仁或學生招生宣導補休、津貼發放相關規定。

#### 貳、 辦法內容

- 一、 所謂招生宣導活動包含國中入班宣導、升學博覽會、支援國中其他活動等有助本校招生之活動。
- 二、 教職員同仁上班期間參加招生宣導活動以輪派為原則，以影響課程最少為優先，可跨組匯集支援人力，支援同仁課務以公差假課務排代方式處理。
- 三、 非上班時段參與招生宣導活動之教職員同仁可依據本校教職員工休假規定申請補休，補休期限於 2 個月內(遇寒假順延)完成補休。
- 四、 因特殊狀況無法補休之教職員同仁主動提出申請，以核撥現金方式補助：半日 400 元，全日 800 元。
- 五、 凡支援開車參與招生宣導活動的教職員同仁，核撥現金補貼，淡水(八里、三芝、石門)、林口區 250 元，其餘地區 150 元。
- 六、 大團體表演活動(如班級啦啦舞)每人發予 100 元禮券；小團體或個人表演活動(如社團表演、街舞)每人發予 300 元禮券。
- 七、 上課期間協助招生學生以公假處理，並每次發予 100 元禮券；非上課時間參與招生宣導活動的學生除發予 100 元禮券，另加發交通津貼 60 元。

參、 本辦法陳校長核可後實施，修正時亦同。

### 穀保家商兄弟姊妹同時就讀本校學雜費優待辦法(附件四)

#### 一、辦法目的：

為鼓勵學生家庭兄弟姊妹一同就讀本校，減輕家長學費負擔，訂定本辦法。

#### 二、適用對象：

兄弟姊妹同時就讀本校日間部或進修學校之學生。

#### 三、金額：5000 元整。

#### 四、補助方式：

凡兄弟姐妹同時就讀本校，則第二人以上每學期優待 5000 元，三人以上優待二人，以此類推。

#### 五、申請期限：每學期開學後二十日內。

#### 六、申請方法：

凡學生符合申請資格，於期限內持相關佐證資料(戶口名簿影本)，至日進校註冊組填表，由日進校註冊組彙集，統一申請。

#### 七、本辦法呈校長核可後實施，修正時亦同。

### 招生宣導同仁應注意事項(附件五)

- 一、由各組聯絡人**安排**參加宣導之同仁並填妥參加人員表後，送行政組製作宣導通知，請聯絡人轉發。
- 二、參加宣導同仁請依告知之時間準時參加。
- 三、參加宣導前請詳閱招生問答輯要、本校簡介內容及班級宣導重點說明，以便答覆學生之問題。
- 四、宣導時為提高學生之興趣，可準備笑話一則或小禮物作有獎徵答。
- 五、宣導結束對學生之問題或了解之情況，請適時反應小組負責人或聯絡人。
- 六、宣導結束儘速回指定集合地點，以免影響返校時間。
- 七、學校簡介務必發給學生，每人一份。
- 八、各項宣導器材、資料於返校後務必歸定位。
- 九、小組負責人於宣導結束，請將狀況彙整送交教務處行政組彙整。

### 穀保家商新生入學介紹獎勵辦法(附件六)

#### 一、 辦法目的

鼓勵**在校**生、畢業校友及校外教師介紹新生入學本校(日間部、進修學校)。

#### 二、 獎勵方式

1. 在校
2. 畢業校友或校外教師每介紹一名新生發給 1,000 元等值禮券，以表謝意。
3. 獎勵金於開學後依憑證〈報名卡〉列冊發放。

#### 三、 本辦法呈校長核可後實施，修正時亦同。

## 穀保家商招生宣導程序與建議內容(附件七)

- 一、 問候老師、學生
- 二、 來意說明：並將姓名、電話、科別寫於黑板
- 三、 學校簡介：創校時間(54)、地理位置、交通（國中到穀保交通方式）
- 四、 職業學校特色
  - 多元選擇－迎合性向、發掘自身潛能。
  - 豐富學習－生動樂趣、動靜相宜。
  - 產業接軌－技能在身，罩護一生。
  - 雙證雙贏－畢業證書、專業證照。
  - 就近入學－輕鬆自在、精神飽滿。
  - 私校優勢－師資素質優良整齊、教學設備先進、政策自主彈性(課程教學更具特色)。
- 五、 科別介紹：(含日校、進修學校、建教合作班、實用技能班)
  - 學校特色介紹...
  - 各科特色介紹...
  - 畢業進路介紹－專業技能與升學學科並重並進
    1. 專業技能：輔導訓練取得專業證照(丙級、乙級)
    2. 升學進路：選擇參加課後考試學科輔導班，輔導升學到優質技專院校就讀。
- 六、 介紹學校活動：
  - 校內外實習與校內外檢定。
  - 校外教學、職場體驗、公訓活動、畢業旅行..等活動。
  - 活力健康操比賽、歌唱比賽等。
  - 各科特色活動(小型大學)與學習成果發表。
  - 精彩多樣的社團(小型大學)。
  - 國際學校交流(大開眼界)。
- 七、 入學管道
  - 免試入學、特色招生(體育班、時尚造型科、餐飲管理科)。
  - 獨立招生－親自到校辦理。
- 八、 入學獎補助辦法：請參考簡介大力宣導。
- 九、 接受學生提問或導讀簡介內容位置
- 十、 本校免試入學提供核定招生 100%名額。

台北縣私立穀保高級家事商業職業學校

人 事 費 ／ 業 務 費 彙 總 表

處室(組)： 教務處 (招生委員會) **103 學年度** (附件八)

科目代號	會計科目	計畫項目	金 額		小計	備註說明計畫 項目細項
			人事費	業務費		
5130215	招生宣導	招生簡介		200,000	200,000	各類宣導簡介資料、宣傳海報
5130215	招生宣導	穀保青年		150,000	150,000	發送至國中端、學校活動應用
5130215	招生宣導	國中生小禮物		350,000	350,000	入班宣導、博覽會、職群介紹
5130215	招生宣導	郵電與簡訊費用		25,000	25,000	郵寄簡介資料與新生入學各類事項簡訊通知
5130215	招生宣導	國中教師或志工媽媽研習	19,200	24,000	43,200	舉辦研習活動鐘點費、材料費
5130215	招生宣導	群科說明會		50,000	50,000	茶點、便當、獎品
5130215	招生宣導	媒體廣告		100,000	100,000	製作招生宣導影片與刊登宣導廣告
5130215	招生宣導	公關活動費用		280,000	280,000	致贈國中行政單位(三節禮物)、國中教師、來訪貴賓禮品或紀念品等
5130215	招生宣導	招生活動材料費		190,000	190,000	重點國中 38 所*5000 元
5130215	招生宣導	宣導看板、各類紅布條製作		40,000	40,000	宣傳旗幟紅布條看板等
5130215	招生宣導	行政津貼	70,000	0	70,000	招生加強班值班津貼暨其他相關支出
5130215	招生宣導	教職員工招生保險		120,000	120,000	教職員工招生保險
5130215	招生宣導	國中生涯規劃暨職業試探課程	12,000	150,000	162,000	國中生涯規畫暨職業試探課程補助費 (2400 元*5 組=12000 元， 30000 元*5 組=150000 元)
5130215	招生宣導	招生宣導小組特支費		155,000	155,000	15000 元*5 組，個別招生小組平日伴手禮+教、訓、輔、實(4 處室招生特支費)
5130215	招生宣導	新生入學介紹獎學金		200,000	200,000	新生入學介紹獎學金
5130215	招生宣導	新生入學學優獎學金		800,000	800,000	各項學優入學獎學金
5130215	招生宣導	A4 紙袋		50,000	50,000	招生活動、學校活動使用
5130215	招生宣導	活動清潔費		50,000	50,000	桌巾、啦啦隊服清洗費
5130215	招生宣導	雜支		100,000	100,000	誤餐費、飲料、車資…等
合計			101,200	3,034,000	3,034,000	



# 104 學年招生工作檢討與策略說明

分類	內容						
心理建設	(1) 少子女化-資料來源 2012 教育部統計- <b>104 學年</b> 新生總數較今年多 13556 人(龍年出生)，4 年後- <b>107 學年</b> 新生總數較今年短少 <b>42,256 人</b>						
	學年度	102	103	104	105	106	107
	新生數	286660	269993	283549	272789	240392	227737
	(2) 同業跨區域蠶食鯨吞(對國中端積極的示好互動：支援活動、社團、不定期拜訪...) (3) 家長及國中生對私立職校認同度不高...。 (4) <b>師生全員啟動：每一位同仁和師生校內外的言行(教學、班級經營、行政服務、招生活動、電話及現場應對...)都是招生。</b>						
私立高中職招生研究報告	據研究表示-國中生選校影響最深的因素依序為 1. 好朋友-同儕影響 2. 家長 3. 職校教師(國中技藝班、國二試探班、暑期育樂營...) 4. 職校就讀畢業國中學長姐 5. 職校招生行銷老師 6. 傑出校友 7. 親友 8. 國三導師						
私立高中職招生研究報告 招生策略	1. <b>產品策略</b> :課程特色、設備資源、師資陣容、未來發展.. ( <b>基本策略-學校永續經營-建立口碑</b> ) 2. <b>價格策略</b> :清寒子弟分期付款、各類助學貸款、獎助學金、提供工讀機會.. 3. <b>通路與推廣策略</b> -學生印象最深依序為: (1) 至國中宣導 (2) 電話招生 (3) 招生博覽會 (4) 親友介紹 (5) 郵寄夾報宣傳 (6) 職校導覽 (7) 網路 (8) 海報 (9) 報章雜誌刊登廣告 (10) 電視廣播媒體宣傳						
具體作法	對國中端	1. 支援技藝學程、職業試探、生涯規劃課程、職群介紹-行銷本校各科特色、專業教室、升學就業進路。 2. 支援校慶活動：表演節目、行動餐車義賣所得捐贈、餐點。 3. 支援家長(親職)日：餐點、行動餐車服務。 4. 支援教師節等節日：精油按摩、行動餐車服務。 5. 升學博覽會：攤位、大小動態表演、餐車現場展示。 6. <b>入班宣導</b> ：重點式宣傳-宣導十二年國教的免學費政策(選興趣科別、不必選公私立學校)、保證可以就讀 <b>穀保</b> 的方法：到校填寫 <b>穀保</b> 招生報名表、免試入學填志願-務必將 <b>穀保</b> 列為 <b>第一志願</b> 。 7. 定期至重點國中拜訪及舉辦升學輔導活動，並主動邀請國中生來本校參訪。 8. 文宣入班入校：招生海報、穀保青年等刊物平日即發至九年級班級及校園。(招生海報重點內容：招生科班別、交通資訊-公車、校車、免費接駁車路線)					

		9. 節慶送禮：非僅送禮，更要與「關鍵人物」良好互動，建立情誼，取得情報。 10. 群科說明會：邀請國中學生、家長、老師蒞校、介紹各科特色、參觀專業教室…互動行銷。 11. 舉辦國中教師、義工家長研習活動。 12. <b>舉辦寒暑假特色營隊：</b> 吸引國中生參與，進一步更加了解本校，而願意選擇本校就讀。 新北市教育局技藝教育業務： ● 7 年級-玩技藝-技藝教育社團 ● 8 年級-體驗技藝-寒暑假技藝教育育樂營、國二試探班。 ● 9 年級-操作技藝-國中技藝教育學程 13. 舉辦技藝達人競賽。 14. 學校技職暨國中技藝教育成果展。(三重小巨蛋) 15. 其他。
	對媒體端	1. 對媒體的單一窗口-學務處。 2. 新聞稿撰寫人員的培養。(各活動簽呈附上虛擬或預期之新聞稿-活動權責單位處理) 3. <b>尋求各項業務及活動的亮點。</b> (支援市府及各項校外活動、餐車進入國中校園及社區、各科展邀請家長及國中師生參與...) 4. 與媒體的良好互動：採訪互動、年節互動...，增加正面新聞並減少負面新聞。 5. 他校媒體的呈現：學習、融會貫通發揚光大。 6. 其他。
	同仁端	1. <b>建立共識：</b> 「招生」-是生命共同體，提供具體可行的招生方式是目前迫切需要的。招生為一切生存的基礎， <b>有學生、有學校才有自己。</b> 2. <b>對上對下對內對外應有的言行態度：</b> 「反求諸己、包容別人」，是個人德行修為，也是為團隊和諧與氛圍，更是攸關招生。 3. <b>一齊面對、共同承擔：</b> 沒有人天生就會招生，經驗的累積就能獨當一面。 4. 其他。
	其他	1. 申辦職校特色招生-時尚造型科、餐飲管理科(建立區指標群科、特色群科與招牌)。 2. 敦親睦鄰，支援或參與社區活動，例如三重區公所之母親節、重陽節…活動。 3. 爭取公部門(新北市教育局)之協辦活動，提升教育當局之認同度，得到行銷資源。 4. 家長會協助招生。 5. 定期辦理校友會，加強本校畢業學生與母校之聯繫與交流。 6. 優良校友-繁星計畫學生海報。 7. 招生小天使的選訓，入班宣導或職群介紹，帶該校畢業生進行宣導，發揮校友影響力。 8. 其他。
建議	徐麗娟老師	招生建議如下： 1. <b>後門門面與升學廣告布條：</b> 自疏洪道整治以來，加上國技班學生經常由後門進出，由後



		<p>門方向目視穀保的形象更顯重要，尤其東海的建築頗具特色，接著看向穀保就顯得較為雜亂，建議能逐步整治門面，或是建議仿照育達，將考上公立大學的榜單以巨型紅布條覆蓋於其上，除了能立即改善門面，且花費較小，亦可兼具指標性教化意義。</p> <p><b>2. 親職座談集中辦理：</b></p> <p>親職座談日分科說明時，校園互動略顯冷清與資源浪費，建議整體性集中視聽中心說明，各科可支援小型動靜態展示會，再拉到各班進行親師互動，如此將資源集中，家長也集中，整體親職座談氣氛會比較熱絡，亦可請記者來訪增加能見度。</p>	
103 學年 8 月至今 招生工作概況	103/08/04	八里國中校長交接餐會布置	洪晨贏、江裕春、詹子璋
	103/08/24	新泰國中祖父母節活動	張雅嫻
	103/09/13	新泰國中博覽會	許寧捷、江裕春、戴敏合、吳慧萍
	103/09/19	新北市教育局博覽會	江裕春、黃子唐、洪銘穗
	103/09/24	明志國中敬師活動	余明修、許寧捷
	103/09/25	碧華國中敬師活動	郭鳳玉
	103/09/26	碧華國中敬師活動	陳素瑜、郭鳳玉、洪采婷
	103/10/17	新莊國中家事類技藝成果展(8 年級職校博覽會)	王亭權
	103/10/16	正德國中入班體驗課程	吳慧萍
	103/10/22	正德國中入班體驗課程	連銘義
	103/10/27	正德國中入班體驗課程	陳芬香、田芝艷、王亭權
	103/10/28	正德國中入班體驗課程	蔡明娟
	103/10/30	正德國中入班體驗課程	杜淑芬
	103/10/31	正德國中入班體驗課程	顏湘庭
	103/11/06	光榮國中集體宣導	陳素瑜、劉哲惠

## 招生宣導重點提示與經驗分享

### 一、了解學校職群課程內容、生學進路、就業方向、入學方式

- 校內每一成需員練就上場介紹無礙之功力(對象-學生、家長、國中端教職員)
- 請科主任、建教組長、特教組長、體育組長進行科特色報告-

科別	簡介	特色課程	升學進路	工作職類	入學方式
<b>時尚造型科</b>	<ul style="list-style-type: none"> <li>● 培育「整體造型設計」與「時尚展演設計」專業人才。</li> <li>● 輔導取得美容美髮乙、丙級國家證照。</li> </ul>	流行藝術賞析、美甲藝術、飾品製作、韻律美姿、舞台肢體運用、時尚編梳設計、新娘秘書實務、芳療美體雕塑、時尚彩繪化妝、舞台造型設計、時尚創意造型設計、創意彩妝設計。	技專院校及一般大學相關科系，如時尚造型系、流行設計系、時尚管理學系、生活應用科學系、美容系、美髮系、化妝品應用管理系。	<ul style="list-style-type: none"> <li>● 專業美容美髮講師</li> <li>● 造型設計師</li> <li>● 美容美髮經營者</li> <li>● 電視台彩妝師</li> <li>● 婚紗專業造型師</li> <li>● 專櫃銷售人員</li> <li>● SPA美體芳療、美甲彩繪師、醫學美容專業美容師…等。</li> </ul>	免試入學 特色招生 獨立招生
<b>商業經營科</b>	<ul style="list-style-type: none"> <li>● 培養商業基層經營管理人才。</li> <li>● 輔導門市服務乙、丙級、會計事務資訊丙級、會計事務人工記帳丙級、電腦軟體應用乙、丙級國家證照。</li> <li>● 國家檢定定考場—會計事務資訊項丙級、門市服務丙級、門市服務乙級。</li> </ul>	門市服務、商業概論、行銷學、商業經營實務、會計學、會計實習、會計資訊系統、文書處理、套裝軟體、電子商務、金融實務、稅務法規等。	技專院校及一般大學商管群相關科系。	<ul style="list-style-type: none"> <li>● 門市人員</li> <li>● 行政助理</li> <li>● 會計助理</li> <li>● 行銷業務等。</li> </ul>	免試入學 獨立招生

資料處理科	<ul style="list-style-type: none"> <li>● 培育各行業資訊管理與專業技術操作人才。</li> <li>● 輔導取得網頁設計、電腦軟體應用乙、丙級、會計事務資訊丙級…等國家證照，及TQC辦公室軟體應用類群相關證照、MOC、MOS及MCAS國際專家認證…等，依升學、就業意願選擇。</li> </ul>	<ul style="list-style-type: none"> <li>● 遊戲設計類-手機APP應用、數位遊戲設計、動畫設計、電腦繪圖、多媒體剪輯。</li> <li>● 網路應用類-網頁設計、程式設計、電子商務、影像處理、資料庫應用。</li> <li>● 辦公應用類-文件排版、簡報設計、電子試算表、進階文書處理、中文輸入、英文輸入。</li> </ul>	技專院校及一般大學商業與資訊相關科系，如：資訊管理學系、資訊傳播學系、資訊科技學系、多媒體與遊戲發展科學系等。	<ul style="list-style-type: none"> <li>● 手機App設計師</li> <li>● 程式設計師</li> <li>● 動畫設計師</li> <li>● 網頁設計師</li> <li>● 網站及伺服器管理人員</li> <li>● 資料庫管理師</li> <li>● 電腦繪圖師</li> <li>● 會計助理</li> <li>● 行政助理</li> <li>● 簡報設計師等。</li> </ul>	免試入學 獨立招生
觀光事業科	<ul style="list-style-type: none"> <li>● 培養學生英、日語專業能力及國際化語言。</li> <li>● 培育專業、熱忱的觀光事業從業服務人員，重實作教學與實務經驗。</li> <li>● 輔導取得英、日語能力國內及國際專業證照，取得TQC中文輸入、餐旅服務丙級、飲料調製丙級、電腦軟體應用丙級等國家級證照及國際咖啡師證照。</li> </ul>	餐旅概論、觀光學概要、航空實務、國際禮儀、客房實務、旅館實務、觀光行銷、飲料與調酒、餐旅服務技術、遊程規劃與設計、領團實務、解說教育、觀光資源概論、及第二、三外國語等。	技專院校及一般大專觀光、休閒、餐飲相關科系：觀光系與餐旅管理系、休閒事業管理系、餐旅管理系、旅館系、旅運系、會展系、應日系、應英系、休閒運動系、休閒景觀系	<ul style="list-style-type: none"> <li>● 飯店、餐廳外場專業服務、房務人員</li> <li>● 吧檯接待、吧檯調製人員</li> <li>● 旅行社領隊、導遊、導覽解說、觀光遊程企劃人員</li> <li>● 航空票務人員等。</li> <li>● 會展及展場規劃人員</li> </ul>	免試入學 獨立招生
餐飲管理科	<ul style="list-style-type: none"> <li>● 精熟餐飲製備與基層服務與管理。</li> <li>● 培育優良專業廚藝人才(涵蓋彩繪蛋糕達人、日式料理達人)。</li> <li>● 輔導取得餐旅服務丙級、飲料調製丙級、中餐烹調乙級、丙級、烘焙丙級、乙級、西餐烹調中式麵點丙級國家證照。</li> </ul>	<ul style="list-style-type: none"> <li>● 中餐烹調、烘焙、西餐、中式點心、台灣小吃、日本料理、彩繪蛋糕裝飾、食材藝術、餐旅服務、飲料調製…等。</li> </ul>	技專院校及一般大學餐旅管理系、食品營養學系、觀光管理系、旅遊與餐旅管理系、休閒事業管理系等。	<p>可從事各種與餐飲相關行業</p> <ul style="list-style-type: none"> <li>● 如餐飲業、複合式餐飲業、日式料理餐廳..等。</li> <li>● 飯店旅館業</li> <li>● 烘焙坊</li> <li>● 飲料店</li> </ul>	免試入學 特色招生 獨立招生

多媒體設計科	<ul style="list-style-type: none"> <li>● 培養學生展現優異的創意設計能力以及紮實精湛的多媒體製作能力。</li> <li>● 輔導取得視覺傳達設計、網頁設計丙級與印前製程丙、乙級國家證照、多媒體專業技能證書以及設計專業軟體國際證照。</li> </ul>	<p>創意潛能開發、電腦繪圖、數位攝影、數位影像處理、數位多媒體設計、動畫配樂及音效設計、影音剪輯、動畫設計、視覺識別設計、動畫腳本設計與分鏡、創意繪畫、表現技法、漫畫、插畫、印前設計實務、動態廣告設計、3D 動畫製作、多媒體網頁設計等。</p>	<p>技專院校及一般大學多媒體設計相關科系，如數位媒體設計系、多媒體與遊戲設計系、視覺傳達設計系、商業設計系、工業設計系等。</p>	<ul style="list-style-type: none"> <li>● 平面設計</li> <li>● 多媒體動畫製作</li> <li>● 數位影音剪輯、數位影音特效、數位教材設計、數位媒體設計</li> <li>● 動態網頁設計</li> <li>● 廣告設計…等工作。</li> </ul>	免試入學 獨立招生
綜合職能科	<ul style="list-style-type: none"> <li>● 適性學習，以個別化及彈性化之教學方式，啟發特殊學生多元知能。</li> <li>● 全方位的專業團隊服務學生。</li> <li>● 召開會議，注重家長與學校、教師之溝通管道。</li> <li>● 訓練職業基本技能，使學生能獨立自主工作與生活。</li> <li>● 規劃校外實習及高三就業轉銜媒合的服務。</li> </ul>	<p>烘焙、家常菜、環境服務實務、飲料調製、洗車美容實務、客房服務、餐旅服務、美容美髮實務、實習與工作、社區服務、環境服務實務、清潔專業實務、門市服務實務、職場實習等。</p>		<p>超市量販店、洗車、餐廳內外場、工廠零件組裝、飲料冰品店、烘焙坊工作人員、庇護工場等。</p>	<p>依新北市教育局－「身心障礙學生適性就學安置方案」需參加能力評估，就近入學統一分發。</p>
普通科(體育班)	<ul style="list-style-type: none"> <li>● 開發學生棒球、籃球、高爾夫、撞球、保齡球運動潛能，培育成傑出運動專項人才。</li> </ul>	<p>運動學概論、專項運動技術、專項運動戰術及運用、專項運動體能訓練等。</p>	<p>參加各大專院校運動績優獨立招生、甄審、甄試。</p>	<ul style="list-style-type: none"> <li>● 職業運動選手</li> <li>● 運動健身教練</li> <li>● 運動事業經營管理人員等。</li> </ul>	教育部體育班特色招生

建教班	<p>建教班-時尚造型科、餐飲管理科。</p> <p>★3年免學費，職場實習期間領有生活津貼（依年級與工時工作獎金不同）。</p> <p>★3重保障—享有勞保、團保及學生平安保險等。</p> <p>★3年期滿成績合格核發高職畢業證書，未來留任原實習廠商、升學科技大學、自行創業均佳。</p> <p>★生活津貼比照勞基法，工作時數少於勞基法規定（月休8天）</p> <p><b>輪調式：</b></p> <p>★3個月在校修讀課程、3個月職場實習專業技能。</p> <p>★美容合作廠商-曼都、名留、小林、上升、彩登、肯特、ART-YES 美麗產業、水叮嚀、麗的、快樂、蕾杰、林Lin…等。</p> <p>★餐飲合作廠商-晶華酒店、王朝酒店、典華集團、錢櫃、海霸王集團、精彩饗宴餐飲集團、青青食尚花園會館、大三元酒樓、大戶屋、京采餐飲、京都鐵板燒、涓豆腐、伍角船板、鈺善閣、爭鮮迴轉壽司、華福食品…等。</p> <p><b>階梯式：</b></p> <p>★高一、高二在校修讀課程、高三在職場實習專業技能。</p> <p>★餐飲合作廠商-三井餐飲事業集團</p>	獨立招生 需面試， 隨時報名 分梯面試
實用技能學程	<p>實用技能班-美容學程班、餐飲技術班</p> <p>★假日安排職場實習</p> <p>★專業課程多、技藝更專精</p> <p>★美容學程班-培育你成為知名彩妝達人</p> <p>★餐飲技術班-培育你成為未來準餐飲達人</p>	國中技藝 教育學 程、低收 入戶學生 優先錄取
進修學校	<p>★ 白天工作、夜間進修</p> <p>★ 終身學習、成就自我</p> <p>★ 證書證照、三年在握</p> <p>★ 升學就業、創造雙贏</p> <p>設有時尚造型科、觀光事業科、資料處理科、餐飲管理科。</p>	免試入學 獨立招生

◇ 穀保家商(退場機制)≠公立學校(超額教師)

◇ 教師扮演多重角色-☆服務人員 ☆公關人員 ☆業務人員 ☆輔導諮詢人員…

## 二、穀保家商暨進修學校招生宣導問答輯要

問題一：學校有何特色？學校環境怎樣？有那些設備？

### ● 特色課程

本校各科課程規劃理念為循序漸進、豐富多元、理論與實務並重，升學與就業並行，所以在就業導向上，結合正式課程與課後輔導課程，積極培育各科學生參加國家技能檢定考試，取得相關專業領域丙級、乙級證照、英日語能力檢定證照，增加學生未來就業能力與競爭力；而同時在升學導向上，則規劃課後升學考科輔導課程，以薦送分發至優質技專院校就讀為目標，鼓勵學生選修，為自己做最大努力。此外，配合經常性巡堂與學生填寫教師教學滿意度線上問卷，來維護學生受教品質，激勵教師不斷提升自我教學效能。在師生共同努力下，歷年全國技藝競賽與其他校外競賽活動，本校都有傑出不凡的成績表現，深獲各界所肯定。

### ● 學生活動



1. 迎新、敬師、校慶、歌唱比賽、送舊等活動，增進師生和同學間情感交流，分享喜悅與感動。
2. 各科年度經典活動，如時尚造型科嘉年華、萬聖節化妝比賽、觀光科英日語歌唱比賽、餐飲科美食週、烹飪競賽，以及畢業成果展，促進學生對校、對科的認同感，展現學習成果，獲得成就感。
3. 校內開辦學術、藝文、休閒康樂及體育性社團共達 50 多個，提供學生廣闊多元、多采多姿的學習選擇。
4. 定期籌畫高一公訓活動、高三畢業旅行活動，以及各科規劃校外教學活動，讓學生親身體驗學習與增廣見聞。
5. 透過高一愛國歌曲及高二健康操競賽活動，培養學生團隊合作精神，展現青春活力與朝氣。
6. 各類單項運動競賽及穀保盃全校運動會，培養了學生運動健身習慣以及運動家精神。

## ● 環境設備

步入校園，映入眼簾的是一幅優美的景緻，由庭園、假山、瀑布框合而成的穀保園，呈現出欣欣向榮的氣象。斥資興建的各棟專業教學大樓，內有中、西餐教室、飲調教室、餐服教室、電腦教室、數位設計教室、繪圖教室、數位多媒教室、指壓教室、美髮教室、美衛教室、POS 收銀教室、門市服務教室、多媒體視聽中心等，100 年興建完成的慈愛樓則有最新穎先進的烘焙教室、西餐教室、餐服教室、設計教室等，顯現出充裕健全的專業設備規模。此外，普通教室也建置了便利的視訊、電腦投影與無線廣播教學系統。而校園裡還有美容實習中心、小木屋飲調簡餐實習商店、行動餐車、烤肉區、茶藝園區、餐飲園區與體適能中心等，不僅將學校公園化、生活化，同時也提高了學生的生活品味與層次，在寓教於樂的學習環境下，獲得全人的發展。

## 問題二：如何報名本校？

日校回答：就讀本校可透過①免試入學②特色招生-體育班、時尚造型科、餐飲管理科③國中技藝班直升入學④獨立報名入學等招生管道。獨立報名者必須持畢業證書至本校完報名手續。

進修學校：只要持國中畢業證書逕至本校登記報名即可。

## 問題三：每學期的學費需繳多少？繳不出學費怎麼辦？

日校回答：103 學年起實施 12 年國教-全面免學費(學費 22,530)，只需繳交雜費、代收代辦費。本校均遵照教育部訂定之標準收費，每科費用不等，例如時尚造型科約收 17,500 元左右，商經科約收 10,000 元左右，資處科約收 12,000 元，觀光科約收 13,000 元左右，餐飲科約收 17,000 元左右，多媒科約收 17,500 元左右。家境困難學生可辦理就學貸款，此外另有多項獎助學金詳如簡介。

進修學校：103 學年起實施 12 年國教-全面免學費(學費 21,230)，只需繳交雜費、代收代辦費。本校均遵照教育部訂定之標準收費，每科費用不等，例如時尚造型科約收 12,000 元左右，資處科約收 8,000 元，觀光科約收 9,000 元、餐飲科約收 11,000 元左右。家境困難學生可辦理就學貸款，此外另有多項獎助學金詳如簡介。

## 問題四：如不符合「臺灣銀行就學貸款」資格，學費能否分期付款？

日校回答：如不符合「臺灣銀行就學貸款」資格者，可酌情准予辦理本校『學雜費分期付款』。

進修學校：同上

**問題五：服裝費多少？包括哪那些項目？**

日校回答：服裝費（男、女）約 5600-6000 元，包括冬、夏季制服、運動服、書包、腰帶，三年所需服裝一次製作完畢，款式美、質料佳，同學可參考簡介之活動照片。

進修學校：服裝費（男、女）約 4500 元，包括冬、夏季制服、運動服、背心、外套、書包等，三年所需服裝一次製作完畢，款式美、質料佳，同學參考簡介之活動照片即可了解。

**問題六：可否穿便服到校？有無髮禁？**

日校回答：到校上課以制服、科服及運動服穿著為限，並未開放便服。頭髮以不染、不燙、不變形為原則，力求自然、大方、健康，易於梳理即可。

進修學校：同上。

**問題七：學校是否有校車接送？收費多少？怎麼辦理？**

日校回答：穀保家商免費接駁公車一覽表

**1. 三重環線（中興巴士227）【收費方式:上學穿著校服者免費搭乘（每日兩班）】**

中興巴士三重站（06：40、06：50）--介壽廣場（06：46、06：56）--三重國小光榮國中（06：49、06：59）--三和路夜市口（06：53、07：03）--三重派出所（06：55、07：05）--國園戲院（06：58、07：08）--大同北路口（07：00、07：10）--三重分局（07：02、07：12）--三重國中中興橋頭（07：07、07：17）--菜寮（07：10、07：20）--中山路中華路口（07：13、07：23）--穀保家商後門河堤（07：15、07：25）

**2. 板橋線（三重客運640）【收費方式:上學:穿著校服者免費搭乘】**

新埔國中校門口（06：30）--板橋國中校門口（06：33）--板橋農會（06：40）--板橋區公所（06：45）--文化路追風廣場（06：45）--吉利餐廳前站牌（06：50）--板橋新埔捷運站民生路往大漢橋方向（06：55）--湯城（07：00）--穀保家商後門河堤（07：20）

**3. 蘆洲線【收費方式:上學:穿著校服者免費搭乘】**

厚德派出所（06：35）--捷運三和國中站（06：37）--捷運徐匯中學站（06：39）--何嘉仁美語（溪墘）（06：41）--鷺江國小（民族路）（06：43）--玉清宮（06：45）--樓厝（06：47）--客運城（06：49）--仁愛街口（06：58）--民族路口（三民路）（07：00）--捷運蘆洲站（一號路口）（07：02）--長榮路口（成蘆橋下灰瑤公車站）（07：04）--空中大學（07：06）--捷運三民高中站（一號出口）（07：08）--蘆洲電力公司（鷺江國小公車站）（07：10）--中山一路206號（7-11超商）（07：12）--寶隆工業區（燦坤對面）（07：14）--穀保家商（07：16）

各線交通專車每學期收費標準

	單趟	來回	備註
三芝線	5500	11000	
淡水線	5000	10000	含紅樹林及竹圍
獅子頭	4500	9000	
林口線	3500	7000	原則只開早上到校專車
八里線	3500	7000	原則只開早上到校專車
新泰線	2500	5000	原則只開早上到校專車

附記

1. 開學後會針對新泰、八里及林口線專車進行意願調查，再決定是否開放學返程專車。
2. 上述各線專車配合學校活動及學生升學輔導課程，依實際搭乘周數辦理收(退)費。

● 穀保家商校車、專車一覽表

<b>1.淡水、三芝線【收費方式：學生每學期至總務處繳費】</b> 三芝國中（06：20）--屯山國小--聖約翰技術學院--淡水頂好市場--淡水捷運站--紅樹林捷運站--竹圍捷運站--關渡橋--獅子頭--成泰路--五股國中--穀保家商後門河堤
<b>2.新泰線【收費方式：學生每學期至總務處繳費】</b> 中正路中山路口（黃金海岸）（06：35）--中正路富國路口（中國信託）（06：37）--中正路明志路三段口（中華電信）（06：40）--明志路三段工專路口（06：43）--明志路文程路口（義仁社區）（06：48）--明志路一段（泰山高中）（06：50）--泰林路口（泰山農費）（06：55）--楓江路口（郵局）（06：55）--明志路一段（全聯）（06：55）--憲兵學校（07：00）--穀保家商
<b>3.林口線【收費方式：學生每學期至總務處繳費】</b> 醒吾科技大學（06：45）--林口農會（06：48）--頭湖路中（站牌—消防隊對面）（06：50）--佳林國中（中華電信站牌）（06：52）--春城麗池社區（站牌—振宇五金超商對面）（06：54）--未來市社區（站牌）（06：56）--運動公園（站牌）（06：58）--林口國宅（站牌）（07：00）--崇林國中校門口（07：02）--上高速公路經64快速道路沿河堤到校—穀保家商後門河堤（07：20）
<b>4.八里線【收費方式：學生每學期至總務處繳費】</b> 關渡大橋（06：40）--聖心女中（06：42）--米倉國小（06：44）--渡船頭（06：46）--大崁國小（06：48）--仁愛路口（06：50）--八里國小（06：52）--八里鄉公所（06：54）--八里（06：56）--穀保家商後門河堤（07：15）
<b>5.三重客運617專車：中平國中.新泰國中.頭前國中【收費方式：上車投現或悠遊卡】</b> 中港站（06：30）--中原路（中信國小前站牌）（06：32）--中原路（中平國中校門口）（06：33）--中平路（新莊文化中心）（06：35）--新泰路口（農會前復興路頂好）（06：38）--新莊棒球場（06：42）--新莊體育場（06：44）--新莊田徑場（06：46）--中華路（正邦社區06：50）--幸福路思源路口（幸福路43號前站牌）（06：55）--中原東路頭前國中陸橋下（大源計程賣場前）（07：00）--化成路（善導庵）（07：05）--環河路穀保家商後門河堤（終點站）（07：15）

進修學校：無。

問題八：學校作息時間為何？

日校回答：日校 7:40~8:05 早自習，7:40~8:10 週一、週四升旗，上午 8:10~下午 4:00 上課時間，4:30 統一放學。

進修學校：進修學校晚上上課，17:50~18:00 晚自習；18:00 至 22:05 上課，22：05 放學。

問題九：錄取就學後如興趣不合，可否轉學或轉科？日夜間可否互轉？

日校回答：(1)選科要慎重，如開學後發現興趣不合，須第一個學期結束後才可辦理。然因實施學年學分制的關係，轉科後其未修之科目必須補修。

(2)日夜間可以互轉(含轉科)，但以一年級、二年級上學期為限。日校因實施學年學分制的關係，轉科後其未修之科目必須補修。

進修學校：(1)選科要慎重，如開學後發現興趣不合，須第一個學期結束後才可辦理。

(2)日夜間可以互轉(含轉科)，但以一年級、二年級上學期為限。



**問題十：學校有那些社團？如果沒有喜愛的社團能否自己成立？如何成立？**

日校回答：學校目前開辦之社團請參考簡介說明。如同學不喜愛學校所開辦之社團，可向本校訓育組申請成立新社團，只要成立宗旨正當，訓育組均會鼎力協助成立【可參考簡介社團活動資料】。

進修學校：學校目前開辦之社團有：街舞、籃球、手語、調酒…等，每學期均舉辦迎新晚會、歲末聯歡、高三畢業旅行、公民訓練、班際聯誼、送舊晚會..等活動。

**問題十一：學校的管理會不會很嚴格？**

日校回答：本校的校規均依正常化要求學生，完全符合『要求合理化、管理人性化』之原則。

進修學校：同上

**問題十二：各科是否檢定通過才能畢業？未來的就業方向有那些？**

日校回答：(1)日校生只要符合職業類科成績考查辦法，即可畢業。(參考學生手冊或學年學分制手冊)

(2)校內外常舉辦檢定考試，考驗同學的技能，激勵同學的學習情緒，能擁有各項檢定證書，求職當更為有利。

(3)各科未來的就業方向可參考招生簡介內容。

進修學校：同上

**問題十三：學校有否辦理建教合作？實習？或產學合作？**

日校回答：學校目前有辦理餐飲管理科、時尚造型建教合作，增加同學實作經驗，與各大飯店、美容院、旅行社、便利商店簽定實習合作協定，安排學生前往實習。三年時間並不長，同學一定要把握機會好好學習，以便將來能謀得更好的工作職務。

**問題十四：就讀穀保是否可以參加升學？學校升學率高不高？**

日校回答：學校注重升學與就業二大取向，升學方面鼓勵學生就讀四技二專，教務處於每學期規劃升學考科課後輔導課程，欲升學的同學可以自由選課，滿足學生學習需求。103學年升學率達八成。

進修學校：進修學校雖然沒有課餘時段可推動升學計劃，但仍十分鼓勵學生參加四技二專升學或規劃個人的終身學習生涯。

**問題十五：在校期間及畢業後，學校會不會協助介紹工作？**

日校回答：日校學生在畢業之前，學校會安排各機關廠商蒞校進行就業宣導，學生可依自己的性向及與所學專長去選擇相關性質之工作。

進修學校：進修學校於每週三公布就業快報供學生查詢，並隨時輔導學生就業。每年定期邀請廠商到校舉辦就業宣導，提供學生更優的選擇。

**問題十六：什麼是學年學分制？**

日校回答：由教育部所訂的課程標準或綱要中，訂定學生畢業應修習學分總量，除了修習指定的必修科目和學分外，學生依規定還可以由選修自己需要的科目和學分，修習及格達到規定的畢業學分即可畢業，這種課程修習制度稱為學年學分制。(詳細說明請見穀保網站)

**問題十七：實施學年學分制後，程度較差者，會不會畢不了業？學校有何補救措施？**

日校回答:(1)採學年學分制後，反而可改善以前留級制的缺失，對於各科目成績在 40 分～59 分者，仍給予一次**補考**機會，補考及格授予學分；補考不及格必修科目輔導**重修**，選修科目可另修其它科目替代。在規定修業年限(三年內)未能修足規定學分者，得**延長修業年限**，修業年限總共最多五年，同學應該認真的學習，不要太擔心畢不了業。

(2)實施學年學分制，學校仍訂有①補考②重（補）修③自學輔導④延修等補救措施。

**問題十八：就讀進修學校要讀幾年？畢業時要不要參加資格考？畢業時是領取畢業證書還是結業證書？**

進修學校：進修學校一樣是讀三年，不需參加資格考，只要符合進修學校職業類科成績考查辦法，即可取得『畢業證書』。

附錄

102 學年度穀保家商教職員參加招生宣導次數統計表

參加次數	1 次	2 次	3 次	4 次	5 次	6 次	7 次	8 次	9 次	10 次	11 次	12 次	13 次
招生宣導人員	王貴英	王庭玉	李文鈴	王亭權	吳漢鑛	沈建樑	尹麗珠	陳莉諄	余明修	邱崧榕	江裕春	呂金昇	張雅嫻
	田芝艷	王泰雄	林紹軒	吳曼菁	范成龍	陳志銘	周琮智	臧亞萍	江俊瑩	陳素瑜		郭鳳玉	
	石玉慧	白景仁	洪采婷	李振賢	馬旭	陶德芳	張玉玲		曾漢嫻				
	石秣榛	吳慧萍	徐麗娟	康靜梅	嚴英哲	彭文綺	張清順		黃愉雯				
	朱育慧	李宜諳	高國益	莊素姬		楊淑媛							
	吳季諠	李淑卿	許寧健	郭素玉		溫瑞芳							
	李碧霞	阮如暖	楊雅蓉	陳淑惠		顏萍宜							
	周圓妮	周彥真	葉芋囡	黃桂蘭		蘇素華							
	林心清	林妙靜	詹子璋	劉哲惠									
	林可親	林慈航	蔡明娟										
	林自強	洪晨贏											
	林琍美	翁瑞敏											
	邱景得	張昕幃											
	邱曉欣	連銘義											
	張魯君	陳芬香											
	許淑華	陳夢華											
	郭玲芳	黃玉芬											
	黃仁治	黃慶昌											
	黃麗文	劉美玉											
	黃耀銘	劉瑞蓮											
	楊素華	蔡青玲											
	楊培德	戴敏合											
	葉菁華	戴暉真											
	劉紫淳	謝月卿											
	潘勇太	謝旻桂											
	蔡雪容	顏湘庭											
	蔣美婷												
	鄭文章												
	鄭季芳												
	鍾欣芄												
	蘇芷蓁												
合計人數	31	26	10	9	4	8	4	2	4	2	1	2	1
									10				

備註：以上數據未包含一校長多次至國中端進行家長、學生、教師之技職教育宣導(置入行銷)、國中端公文來函邀請各群科進行技職宣導，各小組主任及成員年節公開活動。